

## 2.2 'ಕರ್ನಾಟಕದಲ್ಲಿನ ನೀರಾವರಿ ಯೋಜನೆಗಳ' ಸಾಧನಾ ಲೆಕ್ಕಪರಿಶೋಧನೆ

### ಕಾರ್ಯನಿರ್ವಹಣಾ ಸಾರಾಂಶ

#### ಪೀಠಿಕೆ

ನಿಗದಿಪಡಿಸಿದ ಅವಧಿಯೊಳಗೆ ಭಾರೀ ಹಾಗೂ ಮಧ್ಯಮ ನೀರಾವರಿ ಯೋಜನೆಗಳ ಶೀಘ್ರ ಅನುಷ್ಠಾನಕ್ಕಾಗಿ ಆರ್ಥಿಕ ಸಂಪನ್ಮೂಲಗಳನ್ನು ಕ್ರೋಢೀಕರಿಸಲು ಕರ್ನಾಟಕ ಸರ್ಕಾರವು ಕಂಪನಿ ಕಾಯ್ದೆ 1956ರ ಅಡಿಯಲ್ಲಿ ಮೂರು ವಿಶೇಷ ಉದ್ದೇಶದ ಸಂಸ್ಥೆಗಳನ್ನು ಸ್ಥಾಪಿಸಿತು. ಅವುಗಳೆಂದರೆ ಕೃಷ್ಣಾ ಭಾಗ್ಯ ಜಲ ನಿಗಮ ನಿಯಮಿತ (ಕೃಭಾಜನಿನಿ), ಕರ್ನಾಟಕ ನೀರಾವರಿ ನಿಗಮ ನಿಯಮಿತ (ಕನೀನಿನಿ) ಮತ್ತು ಕಾವೇರಿ ನೀರಾವರಿ ನಿಗಮ ನಿಯಮಿತ (ಕಾನೀನಿನಿ).

#### ಸಾಧನಾ ಲೆಕ್ಕಪರಿಶೋಧನೆಯ ಉದ್ದೇಶಗಳು

ಯೋಜನೆಗಳಲ್ಲಿ ಚಿಂತಿಸಿದ ನೀರಾವರಿ ಸಾಮರ್ಥ್ಯದ ಸೃಷ್ಟಿ ಹಾಗೂ ಸಾಮಾಜಿಕ-ಆರ್ಥಿಕ ಲಾಭ ಸಾಧಿಸಲಾಗದಿದ್ದುಕೆ ಕಾರಣಗಳನ್ನು ಪರಿಶೀಲಿಸುವುದು ಹಾಗೂ ವಿಶ್ಲೇಷಿಸುವುದಕ್ಕಾಗಿ, ಹೆಚ್ಚುವರಿ ಆರ್ಥಿಕ ಹೊರೆ (ಇಎಫ್‌ಐ) ಒಳಗೊಂಡಂತೆ ವೆಚ್ಚ ಮತ್ತು ಸಮಯದಲ್ಲಾದ ಏರಿಕೆಗೆ ಕಾರಣಗಳನ್ನು ಅಧ್ಯಯನ ಮಾಡಲು ಯೋಜನೆಗಳು ಉದ್ದೇಶಿಸಿದಂತೆ ಕಾರ್ಯನಿರ್ವಹಿಸಲ್ಪಟ್ಟಿದೆ ಎಂಬುದನ್ನು ಪರಿಶೀಲಿಸುವುದು, ಪರೀಕ್ಷಿಸುವುದು ಹಾಗೂ ವಿಶ್ಲೇಷಿಸುವುದಕ್ಕಾಗಿ ಸಾಧನಾ ಲೆಕ್ಕಪರಿಶೋಧನೆಯನ್ನು ಕೈಗೊಳ್ಳಲಾಗಿದೆ.

#### ಲೆಕ್ಕಪರಿಶೋಧನೆಯಲ್ಲಿ ಕಂಡುಬಂದ ಅಂಶಗಳು

##### ಈಡೇರದ ಉದ್ದೇಶಗಳು

17 ಯೋಜನೆಗಳಲ್ಲಿನ ಆಯ್ಕೆಗೊಂಡ 78 ಕಾಮಗಾರಿಗಳಲ್ಲಿ, 21 ಕಾಮಗಾರಿಗಳು ಯಾವುದೇ ವಿಳಂಬವಿಲ್ಲದೆ ಪೂರ್ಣಗೊಂಡವು. 14 ಕಾಮಗಾರಿಗಳು 57 ತಿಂಗಳುಗಳವರೆಗಿನ ವಿಳಂಬದೊಂದಿಗೆ ಪೂರ್ಣಗೊಂಡವು. 4 ಕಾಮಗಾರಿಗಳು ಯಾವುದೇ ವಿಳಂಬವಿಲ್ಲದೆ ಪ್ರಗತಿಯಲ್ಲಿದ್ದವು ಹಾಗೂ 39 ಕಾಮಗಾರಿಗಳು 62 ತಿಂಗಳವರೆಗಿನ ವಿಳಂಬದೊಂದಿಗೆ ಪ್ರಗತಿಯಲ್ಲಿದ್ದವು.

ಈ ಯೋಜನೆಗಳನ್ನು ಕೈಗೆತ್ತಿಕೊಂಡ ಉದ್ದೇಶಗಳಾದ ದಕ್ಷತೆಯ ಸುಧಾರಣೆ, ಸೋರಿಕೆಯ ತಡೆಗಟ್ಟುವಿಕೆ, ನಾಲೆಯ ಕೊನೆಯಂಚಿಗೆ ನೀರು ಒದಗಿಸುವಿಕೆ, ಸಣ್ಣ ನೀರಾವರಿ ಕೆರೆಗಳ ತುಂಬಿಸುವಿಕೆ ಹಾಗೂ ಕುಡಿಯುವ ನೀರಿನ ಪೂರೈಕೆ ಕಾಮಗಾರಿಗಳು ಪೂರ್ಣವಾಗದ ಕಾರಣ ಭಾಗಶಃ ಸಾಧಿಸಲ್ಪಟ್ಟವು. ಮುಂದುವರೆಯುತ್ತ ಉದ್ದೇಶಿತ ನೀರಾವರಿ ಸಾಮರ್ಥ್ಯ (52,937ಹೆ) ವನ್ನು ಇನ್ನೂ ಸಾಧಿಸಬೇಕಾಗಿದೆ.

#### ಭೂ ಸಮೀಕ್ಷೆ ಮತ್ತು ವಿನ್ಯಾಸಗಳಲ್ಲಿನ ನ್ಯೂನತೆಗಳು

ಭೂಸಮೀಕ್ಷೆ ಮತ್ತು ವಿನ್ಯಾಸಗಳಲ್ಲಿನ ನ್ಯೂನತೆಗಳಿಂದಾಗಿ ಕಾಮಗಾರಿಗಳು ಪೂರ್ಣಗೊಳ್ಳುವಲ್ಲಿ ವಿಳಂಬವಾಯಿತು. ಅವುಗಳೆಂದರೆ, ಕಾಮಗಾರಿ ಕೈಗೊಳ್ಳುವ ಮುಂಚೆ ಪರ್ಯಾಯ ನಾಲಾಪಥವನ್ನು ಪ್ರಸ್ತಾವಿಸಲು ವಿಫಲವಾದದ್ದು (ಕೃಭಾಜನಿನಿ-

ನಾರಾಯಣಪುರ ಬಲದಂಡೆ ನಾಲೆ ವಿತರಣಾ ನಾಲೆ 9ಎ); ಸೂಕ್ತವಲ್ಲದ ಭೂಸಮೀಕ್ಷೆ ಮತ್ತು ವಿನ್ಯಾಸದಿಂದಾಗಿ ಹೆಚ್ಚುವರಿ ಆರ್ಥಿಕವೆಚ್ಚ (ಕಾನೀನಿನಿ-ಕಬಿನಿ ಬಲದಂಡೆ ನಾಲೆಯ ಕಿ.ಮೀ 0 ರಿಂದ 20ರಲ್ಲಿ ಸಿಸಿ ಲೈನಿಂಗ್ ಕಾಮಗಾರಿ); ವೆಚ್ಚದಲ್ಲಿ ಹೆಚ್ಚಳವಾದ್ದರಿಂದ, ನಾಲಾ ಪಥದಲ್ಲಿನ ಬದಲಾವಣೆಯಿಂದ ವೆಚ್ಚದ ಉಳಿತಾಯ ಸಾಧಿಸಲಾಗದಿದ್ದು (ಕೃಭಾಜನಿನಿ ಆಲಮಟ್ಟಿ ಎಡದಂಡೆ ನಾಲೆ ಕಿ.ಮೀ. 68 ರಿಂದ 77); ಮೂಲ ಕಾಮಗಾರಿಯ ಪ್ರಾರಂಭದ ನಂತರ ವಿಸ್ತೃತ ಯೋಜನಾ ವರದಿಯ ತಯಾರಿಯ ಕೆಲಸ ವಹಿಸಿದ್ದು (ಕೃಭಾಜನಿನಿ- ನಾರಾಯಣಪುರ ಎಡದಂಡೆ ನಾಲೆ ಆಧುನೀಕರಣ) ಮುಂತಾದವು.

#### ಅಂದಾಜಿನಲ್ಲಿನ ನ್ಯೂನತೆಗಳು

ಹೆಚ್ಚುವರಿ ಸಾಗಣೆ ವೆಚ್ಚ ಲೆಕ್ಕ ಹಾಕುವಾಗ ಮೊದಲ ಕಿ.ಮೀ.ಗಳ ಸಾಗಣೆ ವೆಚ್ಚವನ್ನು ಕಡಿತಗೊಳಿಸದಿದ್ದು (ಕಾನೀನಿನಿ-ಕಟ್ಟೇಪುರ ಅಣೆಕಟ್ಟು ನಾಲೆಗಳು); ಕಾರ್ಯಾಂಶಗಳ ಅಳವಡಿಸುವಲ್ಲಿ ತಪ್ಪುಗಳಾದದ್ದು (ಕಾನೀನಿನಿ-ವಿಶ್ವೇಶ್ವರಯ್ಯ ನಾಲಾ ಚಾಲದ ಆಧುನೀಕರಣ ಕಾಮಗಾರಿಯ ಪ್ಯಾಕೇಜ್-I ಹಾಗೂ V ಮತ್ತು ದೇವರಾಯ ಅಣೆಕಟ್ಟು ನಾಲೆಗಳ ಆಧುನೀಕರಣ ಕಾಮಗಾರಿ); ಮೇಲ್ವಿಚ್ಛಗಳು ಮತ್ತು ತೆರಿಗೆಗಳನ್ನು ತಪ್ಪಾದ ಆಧಾರದ ಮೇಲೆ ಲೆಕ್ಕ ಹಾಕಿದ್ದು ಮತ್ತು ಮಾರಾಟ ತೆರಿಗೆಯ ಹೆಚ್ಚಿನ ಅನುವು ಒದಗಿಸಿದ್ದು. (ಕಾನೀನಿನಿ-ಆಲಂಬೂರು ಕುಡಿಯುವ ನೀರಿನ ಯೋಜನೆ); ಅಗದ ಮಣ್ಣಿನ ಮರುಬಳಕೆಗೆ ಯಾವುದೇ ಮಾನದಂಡ/ಆಧಾರ ಇರದಿದ್ದು; ಏರಿ ಕೆಲಸಗಳಿಗೆ ದರಪಟ್ಟಿಯ 'ನಾಲೆ ಮತ್ತು ಸಂಬಂಧಿತ ಕಾಮಗಾರಿ'ಗಳ ಶೀರ್ಷಿಕೆ ಅಡಿಯ ಕಾರ್ಯಾಂಶದ ಬದಲಾಗಿ 'ಪ್ರಾಥಮಿಕ ಮತ್ತು ನಿರ್ವಹಣಾ ಕಾಮಗಾರಿಗಳ' ಶೀರ್ಷಿಕೆಯ ಅಡಿಯಲ್ಲಿ ಅಳವಡಿಸಿಕೊಂಡಿದ್ದು (ಕಬಿನಿ ಬಲದಂಡೆ ನಾಲೆ ಕಿ.ಮೀ 0 ರಿಂದ 60; ಮತ್ತು ಹೆಚ್ಚುವರಿ ಪಾವತಿಯನ್ನು (ವೆಸ್ಟ್‌ಜೆ) 'ಅಡ್ಡ ಮೋರಿ ಕಾಮಗಾರಿ', 'ನಿರ್ವಹಣಾ ಕಾಮಗಾರಿ,' ಶೀರ್ಷಿಕೆಯ ಅಡಿಯ ಕಾರ್ಯಾಂಶಗಳಿಗೂ ನೀಡಿದ್ದು (ತುಂಗಭದ್ರಾ ಮುಖ್ಯ ನಾಲೆ ಮತ್ತು ವಿತರಣಾ ನಾಲೆಗಳು) ಅಂದಾಜುಗಳ ಉಬ್ಬರಕ್ಕೆ ಕಾರಣವಾಯಿತು.

#### ಟೆಂಡರ್‌ನಲ್ಲಿನ ನ್ಯೂನತೆಗಳು

ಸಕ್ಷಮ ಪ್ರಾಧಿಕಾರದ ಅನುಮೋದನೆಯಿಲ್ಲದೇ ಅಲ್ಪಾವಧಿ ಟೆಂಡರ್‌ನ್ನು ಆಹ್ವಾನಿಸಿದ್ದು ಮತ್ತು ಚಾಲ್ತಿ ಅವಧಿಯಲ್ಲಿ ಟೆಂಡರ್‌ನ್ನು ಅಂತಿಮಗೊಳಿಸದಿದ್ದು (ಕನೀನಿನಿ-ವರಾಹಿ ಸಾಮಾನ್ಯ ನಾಲೆ ಕಿ.ಮೀ 12 ರಿಂದ 13 ಮತ್ತು ಕಿ.ಮೀ 13 ರಿಂದ 14ರಲ್ಲಿ ಸಿಸಿ ಲೈನಿಂಗ್ ಕಾಮಗಾರಿ), ದೋಷಪೂರಿತ ಟೆಂಡರ್ ಪರಿಶೀಲನಾ ಪ್ರಕ್ರಿಯೆ (ಕೃಭಾಜನಿನಿ-ನಾರಾಯಣಪುರ ಬಲದಂಡೆ ನಾಲೆಯ 9ಎ ವಿತರಣಾ ನಾಲೆ), ದೋಷಪೂರಿತ ಟೆಂಡರ್ ಕಲಂನಿಂದಾಗಿ ಹೆಚ್ಚುವರಿ ವೆಚ್ಚ (ಕಾನೀನಿನಿ-ಗೋಳೂರು-ಹೆಬ್ಬೂರು ಕುಡಿಯುವ ನೀರಿನ ಯೋಜನೆ) ಮತ್ತು ಸರ್ಕಾರವು ಸೂಚಿಸಿರುವ ಮಾದರಿ ಟೆಂಡರ್ ದಾಸ್ತಾವೇಜಿಗಿಂತ ಭಿನ್ನವಾಗಿದ್ದು.

**ಭೂ ಸ್ವಾಧೀನದಲ್ಲಿನ ನ್ಯೂನತೆಗಳು**

ಭೂಸ್ವಾಧೀನ ಪ್ರಕ್ರಿಯೆಯಲ್ಲಿನ ನ್ಯೂನತೆಗಳಿಂದಾಗಿ ಕಾಮಗಾರಿ ಪೂರ್ಣಗೊಳ್ಳುವಲ್ಲಿ ವಿಳಂಬವಾದದ್ದು (ಕನೀನಿನಿ-ಕಮಟಗಿ ವಿತರಣಾ ನಾಲೆಯ ಅಡಿಯ ಮೈನರ್‌ಗಳ ನಿರ್ಮಾಣ), ಭೂಸ್ವಾಧೀನ ಪಡಿಸಿಕೊಳ್ಳದೇ ಕಾಮಗಾರಿಗಳನ್ನು ವಹಿಸಲಾದುದು (ಕನೀನಿನಿ-ವರಾಹಿ ಸಾಮಾನ್ಯ ನಾಲೆ) ಮತ್ತು ಅಗದ ಮಣ್ಣನ್ನು ಸುರಿಯಲು ಜಾಗದ ಅಲಭ್ಯತೆಯಿಂದಾಗಿ ವಿಳಂಬವಾದದ್ದು (ಕನೀನಿನಿ-ಘಟಪ್ರಭಾ ಬಲದಂಡೆ ನಾಲೆ).

**ಕಾಮಗಾರಿ ನಿರ್ವಹಣೆಯಲ್ಲಿನ ನ್ಯೂನತೆಗಳು:**

ಕಾಮಗಾರಿ ನಿರ್ವಹಣೆಯಲ್ಲಿ ನ್ಯೂನತೆಗಳಿದ್ದವು. ಅವುಗಳೆಂದರೆ, ಉದ್ದೇಶಿತ ನೀರಾವರಿ ಸಾಮರ್ಥ್ಯ ಸಾಧಿಸದಿದ್ದು (ಕನೀನಿನಿ-ವರಾಹಿ ಯೋಜನೆ), ಶಾಖಾನಾಲೆಯ ಜೊತೆಗೆ ವಿತರಣಾ ನಾಲೆಯ ಕಾಮಗಾರಿಗಳ ಸಮನ್ವಯಗೊಳಿಸದಿದ್ದು (ಕೃಭಾಜನಿನಿ-ನಾರಾಯಣಪುರ ಬಲದಂಡೆ ನಾಲೆ 9ಎ), ಎಲ್ಲಾ ಮೂರು ಕಂಪನಿಗಳಲ್ಲಿ ಮಾನಕದಲ್ಲಿ ಗೊತ್ತುಪಡಿಸಿದಕ್ಕಿಂತ ಹೆಚ್ಚಿನ ಲೈನಿಂಗ್ ದಪ್ಪವನ್ನು ನಿರ್ವಹಿಸಿದ್ದು, ಹೆಚ್ಚಾದ ಪ್ರಮಾಣಕ್ಕೆ ಕಾಮಗಾರಿ ಚೀಟಿ ನೀಡುವಲ್ಲಿ ಮತ್ತು ಕಾಮಗಾರಿ ನಿವೇಶನ ಹಸ್ತಾಂತರ ಮಾಡುವಲ್ಲಿ ವಿಳಂಬವಾದದ್ದು (ಕಾನೀನಿನಿ-ತುಮಕೂರು ಶಾಖಾನಾಲೆ ಕಿ.ಮೀ.83 ಮತ್ತು 84ರಲ್ಲಿ ಸಿಸಿ ಲೈನಿಂಗ್), ಅಗತ್ಯವಿಲ್ಲದ ಆಳ ಅಗತ (ಕಾನೀನಿನಿ- ಹೇಮಾವತಿ ನದಿಯ ಮೇಲಿನ ಪಿಎಸ್‌ಸಿ ಸೇತುವೆ) ಮತ್ತು ಸಮಾಲೋಚಕರಿಂದ ದೋಷಪೂರಿತ ಭೂಗರ್ಭ-ತಾಂತ್ರಿಕ ಭೂಸಮೀಕ್ಷೆ (ಕನೀನಿನಿ-ಕಳಸಾಬಂಡೂರ ನಾಲೆಯ ಅಂತರ ಸಂಪರ್ಕ ನಾಲಾ ಕಾಮಗಾರಿ).

ಹೆಚ್ಚುವರಿ/ಅನುಚಿತ ಪಾವತಿ ಮಾಡಿರುವ ಉದಾಹರಣೆಗಳಿದ್ದವು. ಅವುಗಳೆಂದರೆ, ಪೆಟ್ಟಿಗೆ ಮಾದರಿಯ ಉಕ್ಕಿನ ಕ್ರಿಬ್‌ಗಳ ಅಡಿಯ ನಿರ್ಮಾಣ ಕಾಮಗಾರಿಯಲ್ಲಿ ಇಂಫೋಐ ಅನ್ನು ಹೆಚ್ಚುವರಿ ದರಗಳಲ್ಲಿ ಪಾವತಿಸಿದ್ದು (ಕೃಭಾಜನಿನಿ-ನಾರಾಯಣಪುರ ಬಲದಂಡೆ ನಾಲೆಯ ವಿತರಣಾ ನಾಲೆ 9ಎಯ ಮೇಲ್ಗಾಲುಪೆ), ಗುತ್ತಿಗೆದಾರರು ವಾಸ್ತವವಾಗಿ ನಿರ್ವಹಿಸಿದ ಎಮ್‌ಎಸ್ ಪೈಪ್‌ಗಳ ದಪ್ಪ ಮತ್ತು ಉದ್ದದ ಬದಲಿಗೆ ಗುತ್ತಿಗೆಯಲ್ಲಿ ಹೇಳಿದ ಪ್ರಮಾಣಕ್ಕೆ ಪಾವತಿ ಮಾಡಿದ್ದರಿಂದಾಗಿ ಹೆಚ್ಚುವರಿ ವೆಚ್ಚವಾದದ್ದು (ಕಾನೀನಿನಿ-

ಅಲಂಬೂರು ಕುಡಿಯುವ ನೀರಿನ ಯೋಜನೆ), ಅಗದ ಮಣ್ಣನ್ನು ಸುರಿಯಲು ಮತ್ತು ನಂತರ ಸುರಿದ ಜಾಗದಿಂದ ಕಾಮಗಾರಿ ಜಾಗಕ್ಕೆ ಸಾಗಿಸಲು ಅರ್ಹವಲ್ಲದ ಸಾಗಾಣಿಕೆ ವೆಚ್ಚ ಪಾವತಿ ಮಾಡಿದ್ದು (ಕನೀನಿನಿ-ಕಳಸ ಜಲಾಶಯದಿಂದ ಮಲಪ್ರಭಾ ನದಿಗೆ ಚೈ(-)145 ರಿಂದ 5005 ಮೀಟರ್‌ವರೆಗಿನ ಅಂತರ ಸಂಪರ್ಕ ನಾಲಾ ನಿರ್ಮಾಣ ಕಾಮಗಾರಿ ಘಟ್ಟ-II), ಉಕ್ಕು ಮತ್ತು ಸಿಮೆಂಟ್‌ಗೆ ಅರ್ಹವಲ್ಲದ ದರವ್ಯತ್ಯಯವನ್ನು ಅನುಮೋದನೆ ಮಾಡಿದ್ದು (ಕನೀನಿನಿ-ಮಲಪ್ರಭಾ ಬಲದಂಡೆ ನಾಲೆ ಜೊತೆಗೆ ಕಿ.ಮಿ 131 ರಿಂದ 142ರ ಅಡ್ಡ ಮೇರಿ ಕಾಮಗಾರಿ) ಮತ್ತು ದರವ್ಯತ್ಯಯಕ್ಕೆ ತಪ್ಪಾದ ಸೂಚ್ಯಂಕವನ್ನು ಅಳವಡಿಸಿಕೊಂಡಿದ್ದು (ಕೃಭಾಜನಿನಿ ವಿತರಣಾ ನಾಲೆ 9ಎರ ಮೇಲ್ಗಾಲುಪೆ ಮತ್ತು ನಾರಾಯಣಪುರ ಬಲದಂಡೆ ನಾಲೆಯ ಪೆಟ್ಟಿಗೆ ಮಾದರಿ ಚರಂಡಿ).

ಕಾಮಗಾರಿ ನಿರ್ವಹಣೆ ಸಮಯದಲ್ಲಿ ವಿವಿಧ ವೆಚ್ಚಗಳನ್ನು ವಸೂಲಿ ಮಾಡದಿದ್ದ ಪ್ರಕರಣಗಳಿದ್ದವು. ಅವುಗಳೆಂದರೆ, ಗಟ್ಟಿಕಲ್ಲಿನ ಬೆಲೆಯನ್ನು ಮತ್ತು ಒಟ್ಟುಗೂಡಿಸಿದ ವೆಚ್ಚವನ್ನು ವಸೂಲಿ ಮಾಡದಿದ್ದು (ಕಾನೀನಿನಿ-ವಿಶ್ವೇಶ್ವರಯ್ಯ ನಾಲಾ ಜಾಲದ ಪ್ಯಾಕೇಜ್ II ರಿಂದ V, ಕಬಿನಿ ಬಲದಂಡೆ ನಾಲೆಯ ಕಿ.ಮಿ 0 ಯಿಂದ 20ರ ಸಿಸಿ ಲೈನಿಂಗ್), ನಾಲೆಯಂಚಿನ ಕತ್ತರಿಸಿದ ವೆಚ್ಚದ ವಸೂಲಿ ಮಾಡದಿದ್ದು (ಕಾನೀನಿನಿ ಕಬಿನಿ ಬಲದಂಡೆ ನಾಲೆಯ ಕಿ.ಮೀ. 0 ಯಿಂದ 20, 20 ರಿಂದ 40ರ ಸಿಸಿ ಲೈನಿಂಗ್), ಸಂಕುಚಿತ ಪ್ರಮಾಣದ ವಸೂಲು ಮಾಡಿರುವುದು ಮತ್ತು ಕುಸಿದ ಮಣ್ಣಿಗೆ ಪಾವತಿ ಮಾಡಿದ್ದು (ಕೃಭಾಜನಿನಿ-ನಾರಾಯಣಪುರ ಬಲದಂಡೆ ನಾಲೆಯ ಪುನರ್‌ರಚನಾ ಕಾಮಗಾರಿ); ಕಾಮಗಾರಿ ನಿರ್ವಹಣೆಯ ವಿಳಂಬಕ್ಕೆ ದಂಡವಸೂಲಿ ಮಾಡದಿದ್ದು (ಕೃಭಾಜನಿನಿ-ನಾರಾಯಣಪುರ ಬಲದಂಡೆ ನಾಲೆಯ ವಿತರಣಾ ನಾಲೆ 9ಎಯ ಪ್ಯಾಕೇಜ್ I, III ಮತ್ತು IV, ಕಬಿನಿ ಬಲದಂಡೆ ನಾಲೆಯ ಕಿ.ಮೀ 0 ಯಿಂದ 20, ಕಿ.ಮೀ 20 ರಿಂದ 40, ಕಿ.ಮೀ 40 ರಿಂದ 60 ಮತ್ತು ಕಬಿನಿ ಎಡದಂಡೆ ನಾಲೆಯ ಕಿ.ಮೀ 0 ಯಿಂದ 25.25).

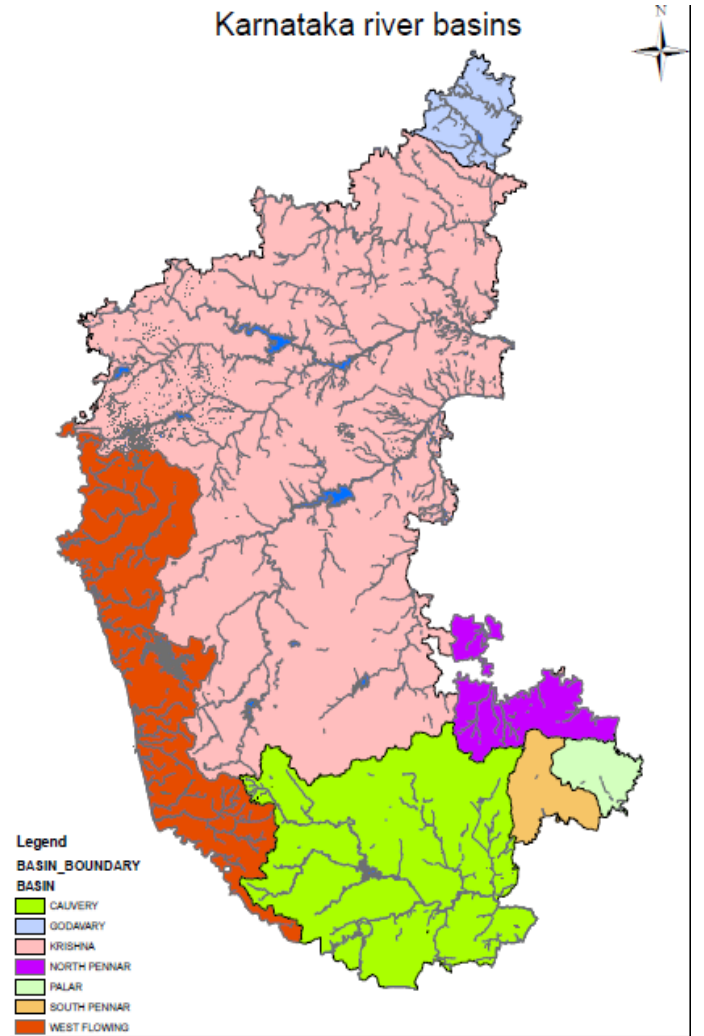
**ನಮ್ಮ ನಿರ್ಣಯಗಳು ಮತ್ತು ತಿಳಿಪಡಿಸುವುದನ್ನು ಸಾಧನಾ ಲೆಕ್ಕಪರಿಶೋಧನಾ ವರದಿಯ ಕೊನೆಯಲ್ಲಿ ನೀಡಲಾಗಿದೆ.**

**ಪೀಠಿಕೆ**

**2.2.1.** ಕರ್ನಾಟಕದ ಭೂ ವಿಸ್ತೀರ್ಣವು 1.92 ಲಕ್ಷ ಚದರ ಕಿಲೋ ಮೀಟರ್‌ಗಳಾಗಿದ್ದು, ಕೃಷಿ ಯೋಗ್ಯ ಪ್ರದೇಶವು 1.41 ಲಕ್ಷ ಚ.ಕಿ.ಮೀ.ಗಷ್ಟಿರುತ್ತದೆ. ಮಾರ್ಚ್ 2014ರ ಅಂತ್ಯದಲ್ಲಿ ರಾಜ್ಯದಲ್ಲಿ ಅಂದಾಜಿಸಲಾದ 35 ಲಕ್ಷ ಹೆಕ್ಟೇರ್‌ಗಳ ಪೂರ್ಣ ಸಾಮರ್ಥ್ಯಕ್ಕೆ ಪ್ರತಿಯಾಗಿ 28.37 ಲಕ್ಷ ಹೆಕ್ಟೇರುಗಳಷ್ಟು ಒಟ್ಟು ಅಚ್ಚುಕಟ್ಟು ಪ್ರದೇಶವನ್ನು ಒಳಗೊಂಡ 211 ಭಾರೀ ಹಾಗೂ ಮಧ್ಯಮ ನೀರಾವರಿ ಯೋಜನೆಗಳಿದ್ದವು<sup>29</sup> (60 ಮುಕ್ತಾಯಗೊಂಡಿದ್ದವು ಹಾಗೂ 151 ಪ್ರಗತಿಯಲ್ಲಿದ್ದವು).

ನಿಗದಿಪಡಿಸಿದ ಅವಧಿಯೊಳಗೆ ಭಾರೀ ಹಾಗೂ ಮಧ್ಯಮ ನೀರಾವರಿ ಯೋಜನೆಗಳ ಶೀಘ್ರ ಅನುಷ್ಠಾನಕ್ಕಾಗಿ ಆರ್ಥಿಕ ಸಂಪನ್ಮೂಲಗಳನ್ನು ಕ್ರೋಢೀಕರಿಸಲು ಕರ್ನಾಟಕ ಸರ್ಕಾರವು ಕಂಪನಿ ಕಾಯ್ದೆ 1956ರ ಅಡಿಯಲ್ಲಿ ಮೂರು ವಿಶೇಷ ಉದ್ದೇಶದ ಸಂಸ್ಥೆಗಳನ್ನು ಸ್ಥಾಪಿಸಿತು.

- ಕೃಷ್ಣಾ ಮೇಲ್ದಂಡೆ ಯೋಜನೆ ಅನುಷ್ಠಾನಕ್ಕಾಗಿ ಆಗಸ್ಟ್ 1994ರಲ್ಲಿ ಕೃಷ್ಣಾ ಭಾಗ್ಯ ಜಲ ನಿಗಮ ನಿಯಮಿತ (ಕೃಭಾಜನಿನಿ) ವು ಸ್ಥಾಪಿತವಾಯಿತು.
- ಕೃಷ್ಣಾ ಕಣಿವೆಯ ಪ್ರಗತಿಯಲ್ಲಿರುವ ನೀರಾವರಿ ಯೋಜನೆಗಳ ತ್ವರಿತ ಮುಕ್ತಾಯಕ್ಕಾಗಿ ಕರ್ನಾಟಕ ನೀರಾವರಿ ನಿಗಮ ನಿಯಮಿತವು (ಕನೀನಿನಿ) ಜೂನ್ 1998ರಲ್ಲಿ ಸ್ಥಾಪಿತವಾಯಿತು.
- ಕಾವೇರಿ ಪಾತ್ರದ ಯೋಜನೆಗಳ ಅನುಷ್ಠಾನದ ವೇಗವರ್ಧನೆಗಾಗಿ ಕಾವೇರಿ ನೀರಾವರಿ ನಿಗಮ ನಿಯಮಿತವು (ಕಾನೀನಿನಿ) ಜೂನ್ 2003ರಲ್ಲಿ ಸ್ಥಾಪಿತವಾಯಿತು.



<sup>29</sup> 10,000 ಹೆಕ್ಟೇರ್ ಅಥವಾ ಹೆಚ್ಚಿನ ಕೃಷಿಯೋಗ್ಯ ಅಚ್ಚುಕಟ್ಟು ಪ್ರದೇಶಗಳಿದ್ದರೆ ಭಾರೀ ನೀರಾವರಿ ಯೋಜನೆಗಳು; 2,000 ಹೆಕ್ಟೇರ್ ಹಾಗೂ 10,000 ಹೆಕ್ಟೇರ್ ನಡುವೆ ಕೃಷಿಯೋಗ್ಯ ಅಚ್ಚುಕಟ್ಟು ಪ್ರದೇಶವಿದ್ದರೆ ಮಧ್ಯಮ ನೀರಾವರಿ ಯೋಜನೆಗಳು.

**ಸಾಂಸ್ಥಿಕ ರಚನೆ**

**2.2.2.** ರಾಜ್ಯದ ಮುಖ್ಯಮಂತ್ರಿಗಳು ಹಾಗೂ ಜಲ ಸಂಪನ್ಮೂಲ ಸಚಿವರು ಈ ಮೂರು ಕಂಪನಿಗಳ ಅಧ್ಯಕ್ಷರು ಹಾಗೂ ಉಪಾಧ್ಯಕ್ಷರಾಗಿರುತ್ತಾರೆ. ಕಂಪನಿಗಳ ಆಡಳಿತಾತ್ಮಕ ನಿಯಂತ್ರಣವು ಹೆಚ್ಚುವರಿ ಮುಖ್ಯ ಕಾರ್ಯದರ್ಶಿಗಳ ನೇತೃತ್ವದ ಜಲಸಂಪನ್ಮೂಲ ಇಲಾಖೆಯ ಬಳಿ ಇರುತ್ತದೆ. ಕಂಪನಿಯ ನೇತೃತ್ವ ವಹಿಸಿರುವ ವ್ಯವಸ್ಥಾಪಕ ನಿರ್ದೇಶಕರು ದೈನಂದಿನ ಚಟುವಟಿಕೆಗಳ ಮೇಲ್ವಿಚಾರಣೆ ಮಾಡುತ್ತಾರೆ. ತಾಂತ್ರಿಕ ಉಪಸಮಿತಿಯ ಯೋಜನೆಗಳು, ಕಾಮಗಾರಿಗಳು, ತಾಂತ್ರಿಕ ವರದಿಗಳು ಹಾಗೂ ಅನುಮೋದನೆಗಳನ್ನು ಚರ್ಚಿಸಿ, ತನ್ನ ಶಿಫಾರಸ್ಸುಗಳನ್ನು ನಿರ್ದೇಶಕ ಮಂಡಳಿಯ ಅನುಮೋದನೆಗೆ ಸಲ್ಲಿಸುತ್ತದೆ. ಕೈಗೊಂಡ ಯೋಜನೆಗಳು/ಕಾಮಗಾರಿಗಳನ್ನು ಕ್ಷೇತ್ರ ಮಟ್ಟದಲ್ಲಿ ವಲಯ ಕಛೇರಿಗಳ ಮುಖ್ಯ ಅಭಿಯಂತರರು ಮೇಲ್ವಿಚಾರಣೆ ಮಾಡುತ್ತಾರೆ. ವೃತ್ತ ಕಛೇರಿಗಳು ಹಾಗೂ ವಿಭಾಗ ಕಛೇರಿಗಳು ವಲಯ ಕಛೇರಿಗಳಿಗೆ ನೆರವಾಗುತ್ತವೆ. ಕೃಭಾಜನಿನಿಯು ಐದು ವಲಯ ಕಛೇರಿಗಳು, ಆರು ವೃತ್ತ ಕಛೇರಿಗಳು ಹಾಗೂ 29 ವಿಭಾಗ ಕಛೇರಿಗಳನ್ನು ಹೊಂದಿದೆ. ಕನೀನಿನಿಯು ಏಳು ವಲಯ ಕಛೇರಿಗಳು, 14 ವೃತ್ತ ಕಛೇರಿಗಳು ಹಾಗೂ 81 ವಿಭಾಗ ಕಛೇರಿಗಳನ್ನು ಹೊಂದಿದೆ ಮತ್ತು ಕಾನೀನಿನಿಯು ಮೂರು ವಲಯ ಕಛೇರಿಗಳು, ಎಂಟು ವೃತ್ತ ಕಛೇರಿಗಳು ಹಾಗೂ 28 ವಿಭಾಗಗಳನ್ನು ಒಳಗೊಂಡಿದೆ.

**ಲೆಕ್ಕ ಪರಿಶೋಧನೆಯ ಉದ್ದೇಶಗಳು**

**2.2.3.** ಸಾಧನಾ ಲೆಕ್ಕಪರಿಶೋಧನೆಯ ಉದ್ದೇಶಗಳು

- ಯೋಜನೆಗಳಲ್ಲಿ ಚಿಂತಿಸಿದ ನೀರಾವರಿ ಸಾಮರ್ಥ್ಯದ ಸೃಷ್ಟಿ ಹಾಗೂ ಸಾಮಾಜಿಕ-ಆರ್ಥಿಕ ಲಾಭ ಸಾಧಿಸಲಾಗದಿದ್ದುಕೇ ಕಾರಣಗಳನ್ನು ಪರಿಶೀಲಿಸುವುದು ಹಾಗೂ ವಿಶ್ಲೇಷಿಸುವುದು.
- ಹೆಚ್ಚುವರಿ ಆರ್ಥಿಕ ಹೊರೆ (ಇಎಫ್‌ಐ) ಒಳಗೊಂಡಂತೆ, ವೆಚ್ಚ ಮತ್ತು ಸಮಯದಲ್ಲಾದ ಏರಿಕೆಗೆ ಕಾರಣಗಳನ್ನು ಅಧ್ಯಯನ ಮಾಡುವುದಕ್ಕಾಗಿ, ಯೋಜನೆಗಳು ಉದ್ದೇಶದಂತೆ ಕಾರ್ಯನಿರ್ವಹಿಸಲ್ಪಟ್ಟಿವೆಯೇ ಎಂಬುದನ್ನು ಪರಿಶೀಲಿಸುವುದು, ಪರೀಕ್ಷಿಸುವುದು ಹಾಗೂ ವಿಶ್ಲೇಷಿಸುವುದು.

**ಲೆಕ್ಕಪರಿಶೋಧನೆಯ ವ್ಯಾಪ್ತಿ ಹಾಗೂ ಕಾರ್ಯವಿಧಾನ**

**2.2.4.** ಪ್ರಸ್ತುತ ಕಾರ್ಯ ನಿರ್ವಹಣಾ ಲೆಕ್ಕಪರಿಶೋಧನೆಯು ಮೂರು ಕಂಪನಿಗಳು 2008-09 ರಿಂದ 2013-14ರ ಅವಧಿಯಲ್ಲಿ ಕೈಗೊಂಡ ನಿರ್ಮಾಣ, ಆಧುನೀಕರಣ, ಮುಖ್ಯ ನಾಲೆಗಳ ಹಾಗೂ ವಿತರಣಾ ನಾಲೆಗಳ ಸಿಮೆಂಟ್ ಕಾಂಕ್ರೀಟ್ ಲೈನಿಂಗ್, ಕುಡಿಯುವ ನೀರು ಸರಬರಾಜು ಯೋಜನೆಗಳು ಮತ್ತು ಹೆಚ್ಚುವರಿ ಆರ್ಥಿಕ ವೆಚ್ಚ (ಇಎಫ್‌ಐ)/ಹೆಚ್ಚುವರಿ ವಸ್ತು ದರ ಪಟ್ಟಿ<sup>30</sup>(ಇಐಆರ್‌ಎಲ್) ಒಳಗೊಂಡ ಕಾಮಗಾರಿಗಳನ್ನು ವ್ಯಾಪಿಸಿದೆ. ಕಾಮಗಾರಿಗಳನ್ನು ಯಾದೃಚ್ಛಿಕ ಮಾದರಿ ಪದ್ಧತಿಯ ಮೂಲಕ ಆಯ್ಕೆ ಮಾಡಲಾಯಿತು ಹಾಗೂ ಅವು ಈ ಕೆಳಗಿನಂತಿವೆ.

- ಕೃಭಾಜನಿನಿ: ಏಳು ವಿಭಾಗ ಕಛೇರಿಗಳಲ್ಲಿ ಆರು ಯೋಜನೆಗಳನ್ನು ಒಳಗೊಂಡ 21 ಕಾಮಗಾರಿಗಳು<sup>31</sup>. ಅವುಗಳೆಂದರೆ, ಅಗಸರಹಳ್ಳಿ, ಆಲಮಟ್ಟಿ, ಆಲಮಟ್ಟಿ ಎಡದಂಡೆ ನಾಲೆ, ನಾರಾಯಣಪುರ ಎಡದಂಡೆ ನಾಲೆ, ನಾರಾಯಣಪುರ ಬಲದಂಡೆ ನಾಲೆ ಹಾಗೂ ಕುಡಿಯುವ ನೀರು ಸರಬರಾಜು ಯೋಜನೆಗಳು.

<sup>30</sup> ಪರಿಮಾಣದಲ್ಲಿ ಹೆಚ್ಚಳ, ವಿನ್ಯಾಸದ ಬದಲಾವಣೆ, ಹೆಚ್ಚುವರಿ ಕೆಲಸದ ವಹಿಸುವಿಕೆ ಇತ್ಯಾದಿಗಳಿಂದಾಗಿ ಕಾಮಗಾರಿಗಳು ಅನುಮೋದನೆಯಾದ/ ಟೆಂಡರ್ ಕರೆದ ಪ್ರಮಾಣವನ್ನು ಮೀರಿದಾಗ, ಇ.ಎಫ್.ಐ ಮತ್ತು ಇಐಆರ್‌ಎಲ್ ಪ್ರಸ್ತಾವನೆಯನ್ನು ಸಲ್ಲಿಸಲಾಗುತ್ತದೆ.

<sup>31</sup> 16 ಕಾಮಗಾರಿಗಳು ಮತ್ತು ಐದು ಇ.ಎಫ್.ಐ.ಗಳು.

- ಕನೀನಿನಿ: 22 ವಿಭಾಗ ಕಛೇರಿಗಳಲ್ಲಿ ಏಳು ಯೋಜನೆಗಳನ್ನು ಒಳಗೊಂಡ 60 ಕಾಮಗಾರಿಗಳು<sup>32</sup> ಅವುಗಳೆಂದರೆ ವರಾಹಿ, ಮಲಪ್ರಭ, ತುಂಗಭದ್ರಾ, ಬೆಣ್ಣೆತೋರಾ, ಕಳಸಬಂಡೂರ ನಾಲಾ, ದಂಡವತಿ ಹಾಗೂ ಹಿಪ್ಪರಗಿ.
- ಕಾನೀನಿನಿ 15 ವಿಭಾಗ ಕಛೇರಿಗಳಲ್ಲಿ ನಾಲ್ಕು ಯೋಜನೆಗಳನ್ನು ಒಳಗೊಂಡ 41 ಕಾಮಗಾರಿಗಳು<sup>33</sup> ಅವುಗಳೆಂದರೆ, ಹೇಮಾವತಿ, ಹಾರಂಗಿ, ಕಬಿನಿ ಹಾಗೂ ಕೃಷ್ಣರಾಜ ಸಾಗರ.

ನಾವು ಏಪ್ರಿಲ್ 2014ರಲ್ಲಿ ನಡೆದ 'ಪ್ರವೇಶ ಸಭೆ'ಯಲ್ಲಿ ಕಾರ್ಯನಿರ್ವಹಣಾ ಲೆಕ್ಕಪರಿಶೋಧನೆಯ ಉದ್ದೇಶಗಳನ್ನು ಸರ್ಕಾರಕ್ಕೆ ಹಾಗೂ ಕಂಪನಿಗಳ ವ್ಯವಸ್ಥಾಪಕರಿಗೆ ವಿವರಿಸಿದೆವು. ಕರಡು ಕಾರ್ಯನಿರ್ವಹಣಾ ಲೆಕ್ಕಪರಿಶೋಧನಾ ವರದಿಯನ್ನು ಸೆಪ್ಟೆಂಬರ್ 2014ರಲ್ಲಿ ಸರ್ಕಾರಕ್ಕೆ ನೀಡಲಾಯಿತು. ನವೆಂಬರ್ 2014ರಲ್ಲಿ ನಡೆದ 'ನಿರ್ಗಮನ ಸಭೆ'ಯಲ್ಲಿ ಲೆಕ್ಕಪರಿಶೋಧನೆಯಲ್ಲಿ ಕಂಡುಬಂದ ಅಂಶಗಳನ್ನು ಸರ್ಕಾರದ ಪ್ರತಿನಿಧಿಗಳಾದ ಹೆಚ್ಚುವರಿ ಮುಖ್ಯ ಕಾರ್ಯದರ್ಶಿಗಳು, ಜಲ ಸಂಪನ್ಮೂಲ ಇಲಾಖೆ ಹಾಗೂ ಮೂರೂ ಕಂಪನಿಗಳ ವ್ಯವಸ್ಥಾಪಕ ನಿರ್ದೇಶಕರುಗಳೊಂದಿಗೆ ಚರ್ಚಿಸಲಾಯಿತು. ಕಾರ್ಯನಿರ್ವಹಣಾ ಲೆಕ್ಕಪರಿಶೋಧನಾ ವರದಿಯನ್ನು ಅಂತಿಮಗೊಳಿಸುವಾಗ ಸರ್ಕಾರದ ಅಭಿಪ್ರಾಯಗಳನ್ನು ಪರಿಗಣಿಸಲಾಗಿದೆ.

### ಲೆಕ್ಕಪರಿಶೋಧನೆಯ ಮಾನದಂಡ

**2.2.5.** ಲೆಕ್ಕಪರಿಶೋಧನೆಯ ಉದ್ದೇಶಗಳ ಈಡೇರುವಿಕೆಯನ್ನು ನಿರ್ಧರಿಸಲು ಅಳವಡಿಸಿಕೊಳ್ಳಲಾದ ಲೆಕ್ಕಪರಿಶೋಧನೆಯ ಮಾನದಂಡಗಳನ್ನು ಈ ಕೆಳಗಿನ ಮೂಲಗಳಿಂದ ಪಡೆಯಲಾಯಿತು.

- ಜಲಸಂಪನ್ಮೂಲ ಇಲಾಖೆ, ಕೇಂದ್ರ ಜಲ ಆಯೋಗದಿಂದ ನೀಡಲ್ಪಟ್ಟ ಮಾರ್ಗಸೂಚಿಗಳು, ತಾಂತ್ರಿಕ ಉಪಸಮಿತಿ ಮತ್ತು ನಿರ್ದೇಶಕ ಮಂಡಳಿಯು ನೀಡಿದ ನಿರ್ದೇಶನಗಳು.
- ಕರ್ನಾಟಕ ಸಾರ್ವಜನಿಕ ಖರೀದಿಯಲ್ಲಿ ಪಾರದರ್ಶಕತೆ (ಕೆಟಿಪಿಪಿ) 1999ರ ಕಾಯ್ದೆಯು ಉಪಬಂಧಗಳು ಹಾಗೂ ಕೆಟಿಪಿಪಿ ನಿಯಮಗಳು 2000, ಭೂ ಸ್ವಾಧೀನ ಕಾಯ್ದೆ 1894. ಕೇಂದ್ರೀಯ ವಿಚಕ್ಷಣಾ ಆಯೋಗದಿಂದ (ಸಿವಿಸಿ) ಹೊರಡಿಸಲಾದ ಮಾರ್ಗಸೂಚಿಗಳು.
- ಸಮೀಕ್ಷೆ/ತನಿಖಾ ವರದಿಗಳು, ವಿಸ್ತೃತ ಯೋಜನಾ ವರದಿ (ಡಿಪಿಆರ್) ಯಲ್ಲಿನ ವಿಶಿಷ್ಟ ವಿವರಣೆಗಳು ಹಾಗೂ ಗುರಿಗಳು, ವಾರ್ಷಿಕ ಕಾಮಗಾರಿ ಕಾರ್ಯಸೂಚಿಗಳು/ವಾರ್ಷಿಕ ಯೋಜನೆಗಳು, ಸಮಾಲೋಚನಾ/ಮೂರನೇ ವ್ಯಕ್ತಿಯ ವರದಿಗಳು, ಅಂದಾಜುಗಳು ಹಾಗೂ ಭಾರತೀಯ ಮಾನಕ ಬ್ಯೂರೋ ವಿಶಿಷ್ಟ ವಿವರಣೆಗಳು.
- ಟೆಂಡರ್ ಕರೆಯುವ ಸೂಚನೆಗಳು (ಎನ್‌ಐಟಿ), ಒಪ್ಪಂದದ ಷರತ್ತುಗಳು, ದರ ಪಟ್ಟಿಗಳು, ಪರಿಮಾಣದ ಬಿಲ್ಲುಗಳು.

### ಲೆಕ್ಕಪರಿಶೋಧನೆಯಲ್ಲಿ ಕಂಡುಬಂದ ಅಂಶಗಳು

**2.2.6.** ಲೆಕ್ಕಪರಿಶೋಧನೆಯಲ್ಲಿ ಮುಂದಿನ ಕಂಡಿಕೆಯಲ್ಲಿ ಚರ್ಚಿಸಲಾಗಿದೆ. ಕಾರ್ಯನಿರ್ವಹಣಾ ಲೆಕ್ಕಪರಿಶೋಧನಾ ಕಂಡಿಕೆ ವರದಿಯನ್ನು ಅಂತಿಮಗೊಳಿಸುವಾಗ ಸರ್ಕಾರದಿಂದ ಸ್ವೀಕೃತವಾದ ಉತ್ತರಗಳನ್ನು ಪರಿಗಣಿಸಲಾಗಿದೆ.

<sup>32</sup> 28 ಕಾಮಗಾರಿಗಳು ಮತ್ತು 32 ಇ.ಎಫ್.ಐ.ಗಳು.

<sup>33</sup> 34 ಕಾಮಗಾರಿಗಳು ಮತ್ತು ಏಳು ಇ.ಎಫ್.ಐ.ಗಳು.

**ಕಾಮಗಾರಿಗಳ ಸ್ಥಿತಿ**

**2.2.7.** ಸಾಧನಾ ಲೆಕ್ಕಪರಿಶೋಧನೆಗೆ ಆಯ್ಕೆ ಮಾಡಲಾದ ಕಾಮಗಾರಿಗಳ ಸ್ಥಿತಿಯನ್ನು ಈ ಕೆಳಗೆ ನೀಡಲಾಗಿದೆ:

**ಕೋಷ್ಟಕ 2.2.1: ಆಯ್ಕೆಗೊಂಡ ಕಾಮಗಾರಿಗಳ ಸ್ಥಿತಿ**

ಕಂಪನಿ	ಪರಿಷ್ಕಾಪರಿಶೋಧನೆಗೊಳಪಡಿಸಿದ ಕಾಮಗಾರಿಗಳ ಸಂಖ್ಯೆ (ಇವಿಷ್ಟಾವ ಹೊರತುಪಡಿಸಿ)	ನಿಗದಿತ ಅವಧಿಯೊಳಗೆ ಮುಕ್ತಾಯಗೊಂಡ ಕಾಮಗಾರಿಗಳ ಸಂಖ್ಯೆ	ವಿಳಂಬವಾಗಿ ಮುಕ್ತಾಯಗೊಂಡ ಕಾಮಗಾರಿಗಳ ಸಂಖ್ಯೆ (ತಿಂಗಳು)	ಮೂಲ ವೆಚ್ಚಕ್ಕೆ ಹೋಲಿಸಿದಾಗ ವಿಳಂಬಗೊಂಡ ಕಾಮಗಾರಿಗಳ ವೆಚ್ಚದಲ್ಲಿನ ಹೆಚ್ಚಳ (₹ ಕೋಟಿಗಳಲ್ಲಿ)	ಪ್ರಗತಿಯಲ್ಲಿರುವ ಆದರೆ ವಿಳಂಬಗೊಂಡ ಕಾಮಗಾರಿಗಳ ಸಂಖ್ಯೆ	ಮೂಲವೆಚ್ಚಕ್ಕೆ ಹೋಲಿಸಿದಾಗ ವಿಳಂಬಗೊಂಡ ಕಾಮಗಾರಿಗಳ ವೆಚ್ಚದಲ್ಲಿನ ಹೆಚ್ಚಳ (ಕೋಟಿಗಳಲ್ಲಿ)
ಕೃಭಾಜನಿನಿ	16 <sup>34</sup>	5	ಶೂನ್ಯ (0 ಯಿಂದ 6 ತಿಂಗಳು)	ಶೂನ್ಯ	ಶೂನ್ಯ (0 ಯಿಂದ 6 ತಿಂಗಳು)	ಶೂನ್ಯ
			3 (6 ತಿಂಗಳಿಂದ 3 ವರ್ಷ)	3.05	2 (6 ತಿಂಗಳಿಂದ 3 ವರ್ಷ)	49.66
			1 (3 ವರ್ಷಕ್ಕಿಂತ ಹೆಚ್ಚು)	48.87	2 (3 ವರ್ಷಕ್ಕಿಂತ ಹೆಚ್ಚು)	ಶೂನ್ಯ
ಕನೀನಿನಿ	28	9	1 (0ಯಿಂದ 6 ತಿಂಗಳು)	10.47	3 (0 ಯಿಂದ 6 ತಿಂಗಳು)	7.25
			5 (6 ತಿಂಗಳಿಂದ 3 ವರ್ಷ)	48.00	8 (6 ತಿಂಗಳಿಂದ 3 ವರ್ಷ)	60.38
			ಶೂನ್ಯ (3 ವರ್ಷಕ್ಕಿಂತ ಹೆಚ್ಚು)	-	2 (3 ವರ್ಷಕ್ಕಿಂತ ಹೆಚ್ಚು)	6.13
ಕಾನೀನಿನಿ	34 <sup>35</sup>	7	1 (0 ರಿಂದ 6 ತಿಂಗಳು)	1.01	3 (0 ಯಿಂದ 6 ತಿಂಗಳು)	72.11
			3 (6 ತಿಂಗಳಿಂದ 3 ವರ್ಷ)	14.38	14 (6 ತಿಂಗಳಿಂದ 3 ವರ್ಷ)	167.61
			ಶೂನ್ಯ (ಮೂರು ವರ್ಷಕ್ಕಿಂತ ಹೆಚ್ಚು)	ಶೂನ್ಯ	5 (ಮೂರು ವರ್ಷಕ್ಕಿಂತ ಹೆಚ್ಚು)	64.42

ಮೂಲ: ಕಂಪನಿಗಳಿಂದ ಪಡೆಯಲಾದ ಮಾಹಿತಿಯಿಂದ ದತ್ತಾಂಶಗಳನ್ನು ಕ್ರೋಢೀಕರಿಸಲಾಗಿದೆ.

ಯೋಜನೆಗಳ ವಿಳಂಬದಿಂದಾಗಿ ಸಮಯದ ಹಾಗೂ ವೆಚ್ಚದಲ್ಲಿ ಹೆಚ್ಚಳವುಂಟಾಗಿ, ಉದ್ದೇಶಗಳು ಈಡೇರಲಿಲ್ಲವೆಂಬುದನ್ನು ನಾವು ಗಮನಿಸಿದೆವು. ಉದ್ದೇಶಗಳ ಸಾಧನೆಯ ಪ್ರಮಾಣವನ್ನು (ಯೋಜನಾವಾರು) ಈ ಕೆಳಗಿನ ಕೋಷ್ಟಕದಲ್ಲಿ ನೀಡಲಾಗಿದೆ.

<sup>34</sup> ಮೂರು ಕಾಮಗಾರಿಗಳು ಪ್ರಗತಿಯಲ್ಲಿವೆ, ಆದರೆ ವಿಳಂಬವಿಲ್ಲ.

<sup>35</sup> ಒಂದು ಕೆಲಸವು ಪ್ರಗತಿಯಲ್ಲಿದೆ, ಆದರೆ ವಿಳಂಬವಿಲ್ಲ.

**ಯೋಜನೆಗಳು/ಕಾಮಗಾರಿಗಳ ಉದ್ದೇಶಗಳ ಸಾಧನೆ**

**2.2.8.** ಕೆಳಗಿನ ಕೋಷ್ಟಕವು ಉದ್ದೇಶಗಳ ಸಾಧನೆಗೆ ಸಂಬಂಧಿಸಿದಂತೆ ಪರಿಶೀಲಿಸಿದ ಪರಿಶೋಧನೆಗೆ ಬಳಪಟ್ಟ ಯೋಜನೆಗಳ ಸಂಖ್ಯೆ ಹಾಗೂ ಅವುಗಳ ಪ್ರಸ್ತುತ ಸ್ಥಿತಿಯನ್ನು ಸಂಕ್ಷಿಪ್ತವಾಗಿ ನೀಡುತ್ತದೆ.

**ಕೋಷ್ಟಕ 2.2.2 ಆಯ್ಕೆಗೊಂಡ ಕಾಮಗಾರಿಗಳ ಉದ್ದೇಶಗಳ ಸಾಧನೆಯ ಸ್ಥಿತಿ**

ಯೋಜನೆ	ಪರಿಶೀಲಿಸಿದ ಪರಿಶೋಧನೆ ಗೊಳಪಡಿಸಿದ ಕಾಮಗಾರಿಗಳ ಸಂಖ್ಯೆ	ಕಾಮಗಾರಿಗಳ ಸ್ಥಿತಿ	ಉದ್ದೇಶಗಳ ಸಾಧನೆಯ ಮಟ್ಟ
<b>ಕೃಷ್ಣ ಭಾಗ್ಯ ಜಲ ನಿಗಮ ನಿಯಮಿತ</b>			
ಆಲಮಟ್ಟಿ ಎಡದಂಡೆ ನಾಲೆ	1	<ul style="list-style-type: none"> <li>30 ತಿಂಗಳುಗಳ ವಿಳಂಬದೊಂದಿಗೆ ಕಾಮಗಾರಿಯು ಪ್ರಗತಿಯಲ್ಲಿದೆ.</li> </ul>	4,035 ಹೆಕ್ಟೇರ್‌ಗಳಿಗೆ ಒದಗಿಸಬೇಕಿದ್ದ ನೀರಾವರಿ ಸೌಲಭ್ಯವನ್ನು ಇನ್ನೂ ಸಾಧಿಸಲಾಗಲಿಲ್ಲ.
ನಾರಾಯಣಪುರ ಎಡದಂಡೆ ನಾಲೆ	3	<ul style="list-style-type: none"> <li>ಎಲ್ಲಾ ಕಾಮಗಾರಿಗಳೂ ನಿಗದಿತ ಅವಧಿಯೊಳಗೆ ಪೂರ್ಣಗೊಂಡಿದೆ.</li> </ul>	ನಾಲೆಗಳಲ್ಲಿನ ಕುಸಿತವನ್ನು ಪೂರ್ವಸ್ಥಿತಿಗೆ ತರುವುದು, ಕಾಲುವೆಗಳ ದಕ್ಷತೆಯ ಸುಧಾರಣೆ, ಕಾಲುವೆಗಳ ಸೋರುವಿಕೆಯ ನಿವಾರಣೆ, ಈ ಉದ್ದೇಶಗಳು ಸಾಧಿಸಲ್ಪಟ್ಟವು.
ನಾರಾಯಣಪುರ ಬಲದಂಡೆ ನಾಲೆ	6	<ul style="list-style-type: none"> <li>57 ತಿಂಗಳುಗಳ ವಿಳಂಬದೊಂದಿಗೆ 2 ಕಾಮಗಾರಿಗಳು ಪೂರ್ಣಗೊಂಡಿದೆ.</li> <li>2 ಕಾಮಗಾರಿಗಳು ವಿಳಂಬವಿಲ್ಲದೆ ಪ್ರಗತಿಯಲ್ಲಿದ್ದವು.</li> <li>* 2 ಕಾಮಗಾರಿಗಳು 46 ತಿಂಗಳುಗಳ ವಿಳಂಬದೊಂದಿಗೆ ಪ್ರಗತಿಯಲ್ಲಿದ್ದವು.</li> </ul>	15,700 ಹೆಕ್ಟೇರ್‌ನಷ್ಟು ನೀರಾವರಿ ಸಾಮರ್ಥ್ಯವನ್ನು ಸಾಧಿಸಲಾಗಲಿಲ್ಲ.
ಕುಡಿಯುವ ನೀರು ಸರಬರಾಜು ಯೋಜನೆ	2	<ul style="list-style-type: none"> <li>1 ಕಾಮಗಾರಿಯು ವಿಳಂಬವಿಲ್ಲದೆ ಪ್ರಗತಿಯಲ್ಲಿದೆ.</li> <li>1 ಕಾಮಗಾರಿಯು 31 ತಿಂಗಳುಗಳ ವಿಳಂಬದೊಂದಿಗೆ ಪ್ರಗತಿಯಲ್ಲಿದೆ.</li> </ul>	ನೀರಾವರಿ, ಕುಡಿಯಲು ಹಾಗೂ ಅಂತರ್ಜಲ ಮಟ್ಟವನ್ನು ಏರಿಸಲು ಕೃಷ್ಣಾ ಹಾಗೂ ಭೀಮಾ ನದಿಗಳಿಂದ ನೀರನ್ನು ಎತ್ತಿ ನೀರಾವರಿ ಕೆರೆಗಳನ್ನು ತುಂಬಿಸುವ ಉದ್ದೇಶಗಳು ನೆರವೇರಲಿಲ್ಲ.
ಅಗಸರಹಳ್ಳಿ	1	<ul style="list-style-type: none"> <li>16 ತಿಂಗಳುಗಳ ವಿಳಂಬದೊಂದಿಗೆ ಪೂರ್ಣಗೊಂಡಿವೆ.</li> </ul>	ನಾಲೆಯ ದಕ್ಷತೆಯನ್ನು ಸುಧಾರಿಸುವ ಉದ್ದೇಶವು ವಿಳಂಬದೊಂದಿಗೆ ಈಡೇರಿತು.
ಆಲಮಟ್ಟಿ	3	<ul style="list-style-type: none"> <li>2 ಕಾಮಗಾರಿಗಳು ನಿಗದಿತ ಅವಧಿಯೊಳಗೆ ಪೂರ್ಣಗೊಂಡವು.</li> <li>1 ಕಾಮಗಾರಿಯು 15 ತಿಂಗಳ ವಿಳಂಬದೊಂದಿಗೆ ಪೂರ್ಣಗೊಂಡಿತು.</li> </ul>	ಅಣೆಕಟ್ಟು ಹಾಗೂ ಸಂಬಂಧಿತ ಕಾಮಗಾರಿಗಳಿಗೆ ಸುರಕ್ಷತೆ ಒದಗಿಸುವ ಉದ್ದೇಶವು ಈಡೇರಿತು.
<b>ಕರ್ನಾಟಕ ನೀರಾವರಿ ನಿಗಮ ನಿಯಮಿತ</b>			
ಬೆಣ್ಣೆತೊರ	2	<ul style="list-style-type: none"> <li>ಎರಡೂ ಕಾಮಗಾರಿಗಳು 13 ತಿಂಗಳುಗಳ ವಿಳಂಬದೊಂದಿಗೆ</li> </ul>	ದಕ್ಷತೆಯ ಸುಧಾರಣೆ ಹಾಗೂ ಸೋರಿಕೆಯನ್ನು ತಡೆಗಟ್ಟುವ ಉದ್ದೇಶ ಈಡೇರಲಿಲ್ಲ.

ಯೋಜನೆ	ಪರೀಕ್ಷಾ ಪರಿಶೋಧನೆ ಗೊಳಪಡಿಸಿದ ಕಾಮಗಾರಿಗಳ ಸಂಖ್ಯೆ	ಕಾಮಗಾರಿಗಳ ಸ್ಥಿತಿ	ಉದ್ದೇಶಗಳ ಸಾಧನೆಯ ಮಟ್ಟ
		ಪ್ರಗತಿಯಲ್ಲಿದ್ದವು.	
ದಂಡವತಿ	1	<ul style="list-style-type: none"> <li>ಪಾರಂಭವಾಗಿಲ್ಲ. ಅಕ್ಟೋಬರ್ 2011ರಲ್ಲಿ ಪೂರ್ಣಗೊಳ್ಳಬೇಕಿತ್ತು.</li> </ul>	17,500 ಹೆಕ್ಟೇರ್‌ಗಳಿಗೆ ನೀರಾವರಿ ಸೌಲಭ್ಯವನ್ನು ಇನ್ನೂ ಸಾಧಿಸಬೇಕಾಗಿದೆ.
ಹಿಪ್ಪರಗಿ	4	<ul style="list-style-type: none"> <li>ಒಂದು ಕಾಮಗಾರಿಯು ವಿಳಂಬವಿಲ್ಲದೆ ಪೂರ್ಣಗೊಂಡಿತು.</li> <li>ಮೂರು ಕಾಮಗಾರಿಗಳು 28 ತಿಂಗಳವರೆಗಿನ ವಿಳಂಬದೊಂದಿಗೆ ಪೂರ್ಣಗೊಂಡವು.</li> </ul>	74,742 ಹೆಕ್ಟೇರ್‌ಗಳಿಗೆ ನೀರಾವರಿ ಸೌಲಭ್ಯ ಇನ್ನೂ ಸಾಧಿಸಬೇಕಾಗಿದೆ. ವ್ಯವಸ್ಥೆಯು ಪರೀಕ್ಷಾರ್ಥ ಬಳಕೆಯಲ್ಲಿದೆ.
ಕಳಸಾ ಬಂಡೂರ ನಾಲ	5	<ul style="list-style-type: none"> <li>49 ತಿಂಗಳವರೆಗಿನ ವಿಳಂಬದೊಂದಿಗೆ ಎಲ್ಲಾ ಕಾಮಗಾರಿಗಳು ಪ್ರಗತಿಯಲ್ಲಿದ್ದವು. ಅದರಲ್ಲಿ ಎರಡು ಕಾಮಗಾರಿಗಳನ್ನು ರದ್ದುಗೊಳಿಸಲಾಯಿತು.</li> </ul>	ಮಲಪ್ರಭಾ ನದಿಗೆ ನೀರನ್ನು ಮಾರ್ಗಪಲ್ಲಟ ಮಾಡುವ ಉದ್ದೇಶವು ಈಡೇರಲಿಲ್ಲ
ಮಲಪ್ರಭಾ	3	<ul style="list-style-type: none"> <li>ಒಂದು ಕಾಮಗಾರಿಯು ಯಾವುದೇ ವಿಳಂಬವಿಲ್ಲದೆ ಪೂರ್ಣಗೊಂಡಿತು.</li> <li>2 ಕಾಮಗಾರಿಗಳು 50 ತಿಂಗಳುಗಳವರೆಗಿನ ವಿಳಂಬದೊಂದಿಗೆ ಪ್ರಗತಿಯಲ್ಲಿದ್ದವು.</li> </ul>	ದಕ್ಷತೆಯ ಸುಧಾರಣೆ ಹಾಗೂ ಸೋರಿಕೆಯ ತಡೆಗಟ್ಟುವಿಕೆ ಈಡೇರಲಿಲ್ಲ.
ತುಂಗಭದ್ರಾ	8	<ul style="list-style-type: none"> <li>7 ಕಾಮಗಾರಿಗಳು ಯಾವುದೇ ವಿಳಂಬವಿಲ್ಲದೆ ಪೂರ್ಣಗೊಂಡವು.</li> <li>1 ಕಾಮಗಾರಿಯು 1 ತಿಂಗಳ ವಿಳಂಬದೊಂದಿಗೆ ಪ್ರಗತಿಯಲ್ಲಿತ್ತು.</li> </ul>	ಕಾಲುವೆಗಳಲ್ಲಿನ ಕುಸಿದ ಏರಿಗಳನ್ನು ಪೂರ್ವಸ್ಥಿತಿಗೆ ತರುವುದು, ನಾಲೆಯ ದಕ್ಷತೆಯನ್ನು ಹೆಚ್ಚಿಸುವುದು, ನಾಲೆಯ ಸೋರಿಕೆಯನ್ನು ನಿವಾರಿಸುವ ಉದ್ದೇಶಗಳು ಈಡೇರಲಿಲ್ಲ.
ವರಾಹಿ	5	<ul style="list-style-type: none"> <li>3 ಕಾಮಗಾರಿಗಳು 20 ತಿಂಗಳುಗಳವರೆಗಿನ ವಿಳಂಬದೊಂದಿಗೆ ಪೂರ್ಣಗೊಂಡವು.</li> <li>2 ಕಾಮಗಾರಿಗಳು 18 ತಿಂಗಳುಗಳ ವಿಳಂಬದೊಂದಿಗೆ ಪ್ರಗತಿಯಲ್ಲಿವೆ.</li> </ul>	15,702 ಹೆಕ್ಟೇರ್‌ಗಳಿಗೆ ನೀರಾವರಿ ಸೌಲಭ್ಯದ ಒದಗಿಸುವಿಕೆ ಈಡೇರಲಿಲ್ಲ.
<b>ಕಾವೇರಿ ನೀರಾವರಿ ನಿಗಮ ನಿಯಮಿತ</b>			
ಹೇಮಾವತಿ	9	<ul style="list-style-type: none"> <li>4 ಕಾಮಗಾರಿಗಳು ಯಾವುದೇ ವಿಳಂಬವಿಲ್ಲದೆ ಪೂರ್ಣಗೊಂಡವು.</li> <li>2 ಕಾಮಗಾರಿಗಳು 36 ತಿಂಗಳುಗಳವರೆಗಿನ ವಿಳಂಬದೊಂದಿಗೆ</li> </ul>	ಕಾಮಗಾರಿಗಳು ಪೂರ್ಣವಾಗದ ಕಾರಣ, ದಕ್ಷತೆಯ ಸುಧಾರಣೆ, ಸೋರಿಕೆಯ ತಡೆಗಟ್ಟುವಿಕೆ, (ನಾಲೆಯ) ಕೊನೆಯಂಚಿಗೆ ನೀರು ಒದಗಿಸುವುದು, ಸಣ್ಣ ನೀರಾವರಿ ಕೆರೆಗಳನ್ನು ತುಂಬಿಸುವುದು, ಕುಡಿಯುವ ನೀರಿನ ಪೂರೈಕೆ



ಯೋಜನೆ	ಪರೀಕ್ಷಾ ಪರಿಶೋಧನೆ ಗೊಳಪಡಿಸಿದ ಕಾಮಗಾರಿಗಳ ಸಂಖ್ಯೆ	ಕಾಮಗಾರಿಗಳ ಸ್ಥಿತಿ	ಉದ್ದೇಶಗಳ ಸಾಧನೆಯ ಮಟ್ಟ
		<p>ಪೂರ್ಣಗೊಂಡವು.</p> <ul style="list-style-type: none"> <li>2 ಕಾಮಗಾರಿಗಳು 18 ತಿಂಗಳುಗಳವರೆಗಿನ ವಿಳಂಬದೊಂದಿಗೆ ಪ್ರಗತಿಯಲ್ಲಿದ್ದವು.</li> <li>1 ಕಾಮಗಾರಿಯು ಮೂಲ ಸಿಂಧುತ್ವ ಅವಧಿಯೊಳಗೆ ಪ್ರಗತಿಯಲ್ಲಿತ್ತು.</li> </ul>	ಮುಂತಾದ ಉದ್ದೇಶಗಳು, ಭಾಗಶಃ ಸಾಧಿಸಲ್ಪಟ್ಟವು.
ಹಾರಂಗಿ	8	<ul style="list-style-type: none"> <li>2 ಕಾಮಗಾರಿಗಳು ಯಾವುದೇ ವಿಳಂಬವಿಲ್ಲದೆ ಪೂರ್ಣಗೊಂಡವು.</li> <li>2 ಕಾಮಗಾರಿಗಳು 24 ತಿಂಗಳುಗಳವರೆಗಿನ ವಿಳಂಬದೊಂದಿಗೆ ಪೂರ್ಣಗೊಂಡವು.</li> <li>4 ಕಾಮಗಾರಿಗಳು 34 ತಿಂಗಳುಗಳವರೆಗಿನ ವಿಳಂಬದೊಂದಿಗೆ ಪ್ರಗತಿಯಲ್ಲಿದ್ದವು.</li> </ul>	ಕಾಮಗಾರಿಗಳು ಪೂರ್ಣವಾಗದ ಕಾರಣ ದಕ್ಷತೆಯ ಸುಧಾರಣೆ, ಸೋರಿಕೆಯ ತಡೆಗಟ್ಟುವಿಕೆ, (ನಾಲೆಯ) ಕೊನೆಯಂಚಿಗೆ ನೀರು ಒದಗಿಸುವುದು ಮುಂತಾದ ಉದ್ದೇಶಗಳು ಭಾಗಶಃ ಸಾಧಿಸಲ್ಪಟ್ಟವು.
ಕಬಿನಿ	10	<ul style="list-style-type: none"> <li>ಎಲ್ಲಾ ಕಾಮಗಾರಿಗಳು 62 ತಿಂಗಳುಗಳವರೆಗಿನ ವಿಳಂಬದೊಂದಿಗೆ ಪ್ರಗತಿಯಲ್ಲಿದ್ದವು.</li> </ul>	ಕಾಮಗಾರಿಗಳು ಇನ್ನೂ ಪೂರ್ಣವಾಗಬೇಕಾಗಿರುವುದರಿಂದ ದಕ್ಷತೆಯ ಸುಧಾರಣೆ, ಸೋರಿಕೆಯ ತಡೆಗಟ್ಟುವಿಕೆ, (ನಾಲೆಯ) ಕೊನೆಯಂಚಿಗೆ ನೀರು ಒದಗಿಸುವುದು, ಸಣ್ಣ ನೀರಾವರಿ ಕೆರೆಗಳನ್ನು ತುಂಬಿಸುವುದು, ಕುಡಿಯುವ ನೀರಿನ ಪೂರೈಕೆ ಮುಂತಾದ ಉದ್ದೇಶಗಳನ್ನು ಸಾಧಿಸಲಾಗಲಿಲ್ಲ.
ಕೃಷ್ಣರಾಜ ಸಾಗರ	7	<ul style="list-style-type: none"> <li>1 ಕಾಮಗಾರಿಯು ಯಾವುದೇ ವಿಳಂಬವಿಲ್ಲದೆ ಮುಕ್ತಾಯಗೊಂಡಿತು.</li> <li>6 ಕಾಮಗಾರಿಗಳು 13 ತಿಂಗಳುಗಳವರೆಗಿನ ವಿಳಂಬದೊಂದಿಗೆ ಪ್ರಗತಿಯಲ್ಲಿದ್ದವು.</li> </ul>	ಕಾಮಗಾರಿಗಳು ಪೂರ್ಣವಾಗಬೇಕಿರುವುದರಿಂದ ದಕ್ಷತೆಯ ಸುಧಾರಣೆ, ಸೋರಿಕೆಯ ತಡೆಗಟ್ಟುವಿಕೆ, (ನಾಲೆಯ) ಕೊನೆಯಂಚಿಗೆ ನೀರು ಒದಗಿಸುವುದು ಮುಂತಾದ ಉದ್ದೇಶಗಳು ಭಾಗಶಃ ಸಾಧಿಸಲ್ಪಟ್ಟವು.

(ಮೂಲ: ಕಂಪನಿಗಳಿಂದ ಪಡೆಯಲಾದ ಮಾಹಿತಿಯಿಂದ ದತ್ತಾಂಶವನ್ನು ಕ್ರೋಢೀಕರಿಸಲಾಗಿದೆ.)

17 ಯೋಜನೆಗಳಲ್ಲಿನ ಆಯ್ಕೆಗೊಂಡ 78 ಕಾಮಗಾರಿಗಳಲ್ಲಿ, 21 ಕಾಮಗಾರಿಗಳು ಯಾವುದೇ ವಿಳಂಬವಿಲ್ಲದೆ ಪೂರ್ಣಗೊಂಡವು. 14 ಕಾಮಗಾರಿಗಳು 57 ತಿಂಗಳುಗಳವರೆಗಿನ ವಿಳಂಬದೊಂದಿಗೆ ಪೂರ್ಣಗೊಂಡವು. 4 ಕಾಮಗಾರಿಗಳು ಯಾವುದೇ ವಿಳಂಬವಿಲ್ಲದೆ ಪ್ರಗತಿಯಲ್ಲಿದ್ದವು ಹಾಗೂ 39 ಕಾಮಗಾರಿಗಳು 62 ತಿಂಗಳವರೆಗಿನ ವಿಳಂಬದೊಂದಿಗೆ ಪ್ರಗತಿಯಲ್ಲಿದ್ದವು.

ಈ ಯೋಜನೆಗಳನ್ನು ಕೈಗೆತ್ತಿಕೊಂಡ ಉದ್ದೇಶಗಳಾದ ದಕ್ಷತೆಯ ಸುಧಾರಣೆ, ಸೋರಿಕೆಯ ತಡೆಗಟ್ಟುವಿಕೆ, ನಾಲೆಯ ಕೊನೆಯಂಚಿಗೆ ನೀರು ಒದಗಿಸುವಿಕೆ, ಸಣ್ಣ ನೀರಾವರಿ ಕೆರೆಗಳ ತುಂಬಿಸುವಿಕೆ

ಹಾಗೂ ಕುಡಿಯುವ ನೀರಿನ ಪೂರೈಕೆ ಕಾಮಗಾರಿಗಳು ಪೂರ್ಣವಾಗದ ಕಾರಣ ಭಾಗಶಃ ಸಾಧಿಸಲ್ಪಟ್ಟವು. ಮುಂದುವರೆಯುತ್ತ ಉದ್ದೇಶಿತ ನೀರಾವರಿ ಸಾಮರ್ಥ್ಯ (52,937ಹೆ) ವನ್ನು ಇನ್ನೂ ಸಾಧಿಸಬೇಕಾಗಿದೆ.

**2.2.9.** ಪರೀಕ್ಷಾ ಪರಿಶೋಧನೆಗೊಳಗಾದ 17 ಯೋಜನೆಗಳಲ್ಲಿ ಉದ್ದೇಶಗಳನ್ನು ಸಾಧಿಸಲಾಗದಿದ್ದಕ್ಕೆ ಮುಖ್ಯ ಕಾರಣಗಳನ್ನು ಈ ಕೆಳಗಿನ ಕೋಷ್ಟಕದಲ್ಲಿ ಸಂಕ್ಷಿಪ್ತವಾಗಿ ನೀಡಲಾಗಿದೆ.

**ಕೋಷ್ಟಕ 2.2.3: ಆಯ್ಕೆಗೊಂಡ ಯೋಜನೆಗಳಲ್ಲಿನ ನ್ಯೂನತೆಗಳ ಸ್ವರೂಪ**

ವಿವರಣೆ	ಕೃ.ಭಾ.ಜ.ನಿ.ನಿ	ಕ.ನಿ.ನಿ.ನಿ	ಕಾ.ನಿ.ನಿ.ನಿ	ಉಲ್ಲೇಖಗೊಂಡಿರುವ ಕಂಡಿಕೆ
ಮೂರು ಕಂಪನಿಗಳಲ್ಲಿನ ಒಟ್ಟು ಯೋಜನೆಗಳು	6	7	4	
ನ್ಯೂನತೆಗಳ ಸ್ವರೂಪ	ಪರೀಕ್ಷಾ ಪರಿಶೋಧನೆಗೊಳಪಟ್ಟ ಯೋಜನೆಗಳಲ್ಲಿ ನ್ಯೂನತೆಯುಳ್ಳವುಗಳ ಸಂಖ್ಯೆ			
ಸಮೀಕ್ಷೆ ಹಾಗೂ ವಿನ್ಯಾಸದಲ್ಲಿ ನ್ಯೂನತೆಗಳು	4	1	2	2.2.10
ಅಂದಾಜಿನಲ್ಲಿ ನ್ಯೂನತೆ	1	1	3	2.2.14
ಟೆಂಡರ್ ಕರೆಯುವಲ್ಲಿ ನ್ಯೂನತೆಗಳು	5	7	4	2.2.15
ಭೂ ಸ್ವಾಧೀನದಲ್ಲಿ ನ್ಯೂನತೆಗಳು	-	2	-	2.2.21
ಕಾರ್ಯನಿರ್ವಹಣೆಯಲ್ಲಿನ ನ್ಯೂನತೆಗಳು	2	6	4	2.2.25

ಅವಲೋಕನಗಳನ್ನು ಮುಂದಿನ ಕಂಡಿಕೆಗಳಲ್ಲಿ ನೀಡಲಾಗಿದೆ.

**ಭೂಸಮೀಕ್ಷೆ ಮತ್ತು ವಿನ್ಯಾಸದಲ್ಲಿ ನ್ಯೂನತೆಗಳು**

**2.2.10.** ನೀರಾವರಿ ಕಾಮಗಾರಿಗಳನ್ನು ಕೈಗೊಳ್ಳುವ ಮೊದಲು ಅವಶ್ಯಕತೆಗೆ ತಕ್ಕಂತೆ ಭೂಸಮೀಕ್ಷೆ, ಯೋಜನೆಗಳು, ಅಳತೆಗಳು ಹಾಗೂ ನಿರ್ದಿಷ್ಟ ವಿವರಣ ಪಟ್ಟಿಗಳೊಂದಿಗೆ, ವಿನ್ಯಾಸದ ಸೂಕ್ತತೆಯನ್ನು ನಿರ್ದರಿಸಿ ಪೂರ್ಣಗೊಳಿಸಬೇಕಾಗುತ್ತದೆ. ಕ್ಷೇತ್ರ ಸಮೀಕ್ಷೆ ಮತ್ತು ತನಿಖೆಯನ್ನು ನಿಗಮದ ಅಭಿಯಂತರರು ಅಥವಾ ಹೊರಗುತ್ತಿಗೆ ತಂತ್ರಜ್ಞರು ನಿರ್ವಹಿಸುತ್ತಾರೆ. ಕಾಮಗಾರಿ ಸ್ಥಳದ ಪರಿಸ್ಥಿತಿಯ ಬಗ್ಗೆ ಸಂಗ್ರಹಿಸಿದ ವಿವರಗಳ ಆಧಾರದ ಮೇಲೆ ಕಾಮಗಾರಿಯ ಅಂದಾಜು ಪಟ್ಟಿಯನ್ನು ಹಾಗೂ ವಿಸ್ತೃತ ಯೋಜನಾ ವರದಿಯನ್ನು ತಯಾರಿಸಲಾಗುತ್ತದೆ. ನಂತರದ ತಾಂತ್ರಿಕ ಮಂಜೂರಾತಿ ಹಾಗೂ ಆಡಳಿತಾತ್ಮಕ ನುಮೋದನೆಯ ನಂತರ ಕಾಮಗಾರಿಗಳನ್ನು ಕೈಗೊಳ್ಳಲಾಗುತ್ತದೆ.

ಭೂಸಮೀಕ್ಷೆ ಮತ್ತು ತನಿಖೆಯಲ್ಲಿನ ನ್ಯೂನತೆಗಳು ವೆಚ್ಚ ಮತ್ತು ಸಮಯದ ಹೆಚ್ಚಳಕ್ಕೆ ಕಾರಣವಾದವು. ಅಂತಹ ಪ್ರಕರಣಗಳನ್ನು ಅನುಬಂಧ-8ರ ಕ್ರ.ಸಂ. 1 ರಿಂದ 6ರವರೆಗೆ ನೀಡಲಾಗಿದೆ. ಸರ್ವೆ ಮತ್ತು ವಿನ್ಯಾಸಗಳಲ್ಲಿನ ನ್ಯೂನತೆಗಳಲ್ಲಿನ ಕೆಲವು ಪ್ರಕರಣಗಳ ಉದಾಹರಣೆಯನ್ನು ಈ ಕೆಳಗೆ ನೀಡಲಾಗಿದೆ.

**ನಾಲೆಯ ಸೋರಿಕೆಯನ್ನು ಗಮನಿಸದಿದ್ದು**

**2.2.11.** ಕಾನೀನಿಯ ಕಟ್ಟೇಪುರ ಅಣೆಕಟ್ಟು ನಾಲೆಗಳ (117ಕಿ.ಮೀ) ಕಾಮಗಾರಿಯನ್ನು ಎಸ್‌ಎನ್‌ಸಿ ಪವರ್ ಕಾರ್ಪೊರೇಷನ್ ಲಿಮಿಟೆಡ್‌ಗೆ ₹ 121.39ಕೋಟಿಗೆ ವಹಿಸಲಾಯಿತು (ಮೇ 2010). ಈ ನಾಲೆಯ ಹತ್ತಿರದಲ್ಲಿ ಹಾದು ಹೋಗುವ ಹಾರಂಗಿ ನಾಲೆಯಿಂದಾಗಿ 24.66ಕಿ.ಮೀ ಒಟ್ಟು ಉದ್ದದಲ್ಲಿ, ಹೆಚ್ಚಿನ ಸೋರಿಕೆಯನ್ನು ಗುತ್ತಿಗೆದಾರರು ಕಾಮಗಾರಿ ನಿರ್ವಹಿಸುವ ಸಮಯದಲ್ಲಿ ಗಮನಿಸಿದರು. ಇದು ₹ 12.99ಕೋಟಿಗಳ ಹೆಚ್ಚುವರಿ ಆರ್ಥಿಕ ವೆಚ್ಚಕ್ಕೆ ಕಾರಣವಾಯಿತು.

ಭೂಸಮೀಕ್ಷೆಯನ್ನು ಬೇಸಿಗೆಕಾಲದಲ್ಲಿ ಕೈಗೊಂಡದ್ದರಿಂದ ಮಳೆಗಾಲದಲ್ಲಿನ ಒಳಪದರದ ನೀರಿನ ಜಿನುಗುವಿಕೆ ಆಗುವುದನ್ನು ಗುರುತಿಸಲಾಗಲಿಲ್ಲ ಎಂದು ಸರ್ಕಾರವು ಹೇಳಿತು (ನವೆಂಬರ್ 2014).

ಕಾ.ನೀ.ನಿ.ನಿ.ಯು ಹಾರಂಗಿ ನಾಲೆಯ ಸಮೀಪದಲ್ಲಿನ 24.66 ಕಿ.ಮೀ ನಾಲೆಯಲ್ಲಿ ನೀರಿನ ಜಿನುಗುವಿಕೆಯ ಬಗ್ಗೆ ಅರಿತಿರುವುದರಿಂದ ಭೂಸಮೀಕ್ಷೆ ಕಾರ್ಯವು ನ್ಯೂನತೆಯಿಂದ ಕೂಡಿತ್ತು. ಅದು ಹೆಚ್ಚುವರಿ ವೆಚ್ಚಕ್ಕೆ ಕಾರಣವಾಯಿತು. ಹಾಗಾಗಿ ಉತ್ತರವು ಸ್ವೀಕಾರಾರ್ಹವಲ್ಲ.

### ವಿನ್ಯಾಸದಲ್ಲಿ ಬದಲಾವಣೆ

**2.2.12.** ನೀರಿನ ಹರಿವನ್ನು ಉತ್ತಮಪಡಿಸಲು ಮಲಪ್ರಭಾ ಬಲದಂಡೆ ನಾಲೆಯ ಕಿ.ಮೀ.61 ರಿಂದ 65 ಹಾಗೂ ಕಿ.ಮೀ.70 ರಿಂದ 73ರಲ್ಲಿ ಉನ್ನತೀಕರಣ ಕಾಮಗಾರಿಯನ್ನು ಕನೀನಿಯು ಪ್ರಸ್ತಾವಿಸಿತು (ಮಾರ್ಚ್ 2008).

ತಾಂತ್ರಿಕ ಉಪಸಮಿತಿಯು ಮಾರ್ಚ್ 2008ರಲ್ಲಿ ಪ್ರಸ್ತಾವನೆಯನ್ನು ಅಂಗೀಕರಿಸಿದ್ದ ನಂತರ ಟೆಂಡರ್‌ನ್ನು ಕರೆದಿದ್ದರೂ<sup>36</sup> ಕೂಡ ತಾಂತ್ರಿಕ ಉಪಸಮಿತಿಯು ನಿವೇಶನವನ್ನು ಡಿಸೆಂಬರ್ 2008ರಲ್ಲಿ ಸಂದರ್ಶಿಸಿ ನಾಲೆಯ ಮಾರ್ಗದಲ್ಲಿ ಮಣ್ಣಿನ ಗಟ್ಟಿ ಪದರಗಳಿರುವುದರಿಂದ ಕಾಂಕ್ರೀಟ್ ಲೈನಿಂಗ್‌ನಲ್ಲಿ ಸ್ಪೀಲ್ ಸಹಯೋಗವಿಲ್ಲದೇ ನಿರ್ವಹಿಸುವ ಷರತ್ತಿನೊಂದಿಗೆ ಟೆಂಡರ್‌ನ್ನು ಅನುಮೋದಿಸಿತು (ಫೆಬ್ರವರಿ 2009). ಈ ಬದಲಾವಣೆಯಿಂದ ಶ್ರೀ. ಎನ್. ಬಿ. ಹೊಸಮನಿಗೆ (ಗುತ್ತಿಗೆದಾರರು) ವಹಿಸಿದ ಗುತ್ತಿಗೆ ದರವನ್ನು ₹ 16.35ಕೋಟಿಗಳಿಂದ ₹ 13.44ಕೋಟಿಗಳಿಗೆ (ಮಾರ್ಚ್ 2010) ಮಾರ್ಪಡಿಸಲಾಯಿತು.

ಕಾಮಗಾರಿ ಪರಿವೀಕ್ಷಣೆಯ ಸಮಯದಲ್ಲಿ (ಮಾರ್ಚ್ 2010) ಮಣ್ಣಿನ ಮೇಲ್ಪದರದ ವ್ಯತ್ಯಾಸ ಹಾಗೂ ನಾಲಾ ಪಾರ್ಶ್ವ ಇಳಿಜಾರುಗಳು ವಿನ್ಯಾಸಿತ ಇಳಿಜಾರಿಗೆ ಹೋಲಿಸಿದರೆ ಬದಲಾವಣೆಯಾಗಿದ್ದರಿಂದ ಗಟ್ಟಿ ಪದರಗಳಲ್ಲೂ ಕೂಡ ಕಾಂಕ್ರೀಟ್ ಲೈನಿಂಗ್‌ನ್ನು ಅಳವಡಿಸುವ ಅವಶ್ಯಕತೆಯಿದೆ ಎಂಬುದನ್ನು ಮುಖ್ಯ ಎಂಜಿನಿಯರ್‌ರವರು ಗಮನಿಸಿದರು. ತಾಂತ್ರಿಕ ಉಪ ಸಮಿತಿಯು ಮಾರ್ಪಡಿಸಿದ ಪ್ರಸ್ತಾವನೆಗೆ ಅನುಮೋದನೆ ನೀಡಿತು (ಆಗಸ್ಟ್ 2010).

ಗುತ್ತಿಗೆದಾರರು ಹೆಚ್ಚಿನ ದರಗಳನ್ನು ಕೇಳಿದ ಮನವಿಗೆ ಒಪ್ಪಿಕೊಳ್ಳದ ಕನೀನಿಯು ಗುತ್ತಿಗೆಯನ್ನು ರದ್ದುಪಡಿಸಿತು (ಜನವರಿ 2011). ಆನಂತರ ಎರಡು ಬಾರಿ(ಮಾರ್ಚ್ 2011 ಮತ್ತು ನವೆಂಬರ್ 2011)<sup>37</sup> ಹೊಸ ಟೆಂಡರ್‌ಗಳನ್ನು ಆಹ್ವಾನಿಸಿತು ಹಾಗೂ ಮೂರನೇ ಪ್ರಯತ್ನದಲ್ಲಿ ಶ್ರೀ. ಕರಿಯಪ್ಪ ದೇವಪ್ಪ ಚೆನ್ನೂರರಿಗೆ ₹ 16.21 ಕೋಟಿಗಳಿಗೆ ಆಹ್ವಾನಿಸಿದ ಟೆಂಡರ್‌ನಲ್ಲಿ ಮೇ 2013ಕ್ಕೆ ಪೂರ್ಣಗೊಳಿಸುವಂತೆ ಕಾಮಗಾರಿಯನ್ನು ವಹಿಸಲಾಯಿತು (ಮೇ 2012). ಆದಾಗ್ಯೂ, ಗುತ್ತಿಗೆದಾರರು ಮಾರ್ಚ್ 2014ರಲ್ಲಿ ಕಾಮಗಾರಿಯನ್ನು ಆರಂಭಿಸಿದರು. ನವೆಂಬರ್ 2014ರಲ್ಲಿದ್ದಂತೆ ಕಾಮಗಾರಿಯು ಪ್ರಗತಿಯಲ್ಲಿತ್ತು.

ಟೆಂಡರ್ ಕರೆದು ಹಾಗೂ ಕಾಮಗಾರಿಯನ್ನು ವಹಿಸಿದ ನಂತರ ಪ್ರಸ್ತಾವಿಸಿದ ಬದಲಾವಣೆಯು, ಕ್ಷೇತ್ರ ಭೂಸಮೀಕ್ಷೆಯ ನ್ಯೂನತೆಯನ್ನು ಎತ್ತಿ ತೋರಿಸುತ್ತದೆ. ಈ ನ್ಯೂನತೆಗಳ ಫಲಿತಾಂಶವಾಗಿ ಜೂನ್ 2010ರಲ್ಲಿ ಪೂರ್ಣವಾಗಬೇಕಾದ ಕಾಮಗಾರಿಯು ನವೆಂಬರ್ 2014ರವರೆಗೂ ಪೂರ್ಣಗೊಂಡಿಲ್ಲ ಹಾಗೂ ಸೋರುವಿಕೆ ತಡೆಗಟ್ಟುವ ಉದ್ದೇಶವು ಆರು ವರ್ಷಗಳಿಂದ ಈಡೇರಿರಲಿಲ್ಲ.

ಕಾಮಗಾರಿ ಸ್ಥಳದ ಪರಿಸ್ಥಿಯ ಅಗತ್ಯದಂತೆ ಟೆಂಡರ್ ಅಂತಿಮಗೊಳಿಸುವಿಕೆಯ ಪ್ರಕ್ರಿಯೆಯಲ್ಲಿ ಎದುರಾದ ತಾಂತ್ರಿಕ ಅಡಚಣೆಗಳನ್ನು ನಿವಾರಿಸಿದುದರಿಂದಾಗಿ ವಿಳಂಬವಾಯಿತು ಮತ್ತು ಅದನ್ನು ಮುಂದಾಗಿ ಅಂದಾಜಿಸಲಾಗಲಿಲ್ಲ ಎಂದು ಸರ್ಕಾರವು ಉತ್ತರಿಸಿತು (ನವೆಂಬರ್ 2014). ಕಾಮಗಾರಿ ಸ್ಥಳದ ಪರಿಸ್ಥಿತಿಯು ಪ್ರಾಥಮಿಕ ಭೂಸಮೀಕ್ಷೆಯಲ್ಲಿಯೇ ತಿಳಿದಿರಬಹುದು ಮತ್ತು ಅಂದಾಜು

<sup>36</sup> ನಾಲ್ಕು ಪ್ಯಾಕೇಜ್‌ಗಳಲ್ಲಿ: ಕಿ.ಮೀ.61,62 (ಪ್ಯಾಕೇಜ್ 11), ಕಿ.ಮೀ.63,64,65 (ಪ್ಯಾಕೇಜ್ 12), ಕಿ.ಮೀ.70,71 (ಪ್ಯಾಕೇಜ್ 14), ಕಿ.ಮೀ.72,73 (ಪ್ಯಾಕೇಜ್ 15).

<sup>37</sup> ₹ 6.51 ಕೋಟಿಗಳ ಹೆಚ್ಚುವರಿ ಕಾಮಗಾರಿಯನ್ನು ಸೇರಿಸಿ.

ತಯಾರಿಸುವಾಗ ಹಾಗೂ ಟೆಂಡರ್ ಕರೆಯುವಾಗ ಅದನ್ನು ಅಳವಡಿಸಿಕೊಂಡಿಲ್ಲ. ಆದ್ದರಿಂದ ಉತ್ತರವು ಸ್ವೀಕಾರಾರ್ಹವಲ್ಲ.

### ತಜ್ಞ ರ ಸಮಿತಿಯ ಶಿಫಾರಸ್ಸುಗಳ ಪಾಲಿಸಿದುದಿವಿಕೆ

**2.2.13.** ನಿಗಮದ ತಾಂತ್ರಿಕ ಉಪಸಮಿತಿಯು ನೇಮಿಸಿದ ತಜ್ಞ ಸಮಿತಿಯು, ನಾರಾಯಣಪುರ ಬಲದಂಡೆ ನಾಲೆಯ 9ಎ ವಿತರಣಾ ನಾಲೆಯ ಕಿ.ಮೀ. 8.18 ರಿಂದ 10.48ರ ಮೇಲ್ಗಾಲುವೆಯನ್ನು ತಪಾಸಿಸಿ ತಾಂತ್ರಿಕ ಹಾಗೂ ಆರ್ಥಿಕ ಕಾರ್ಯಸಾಧ್ಯತೆಯನ್ನು ಧೃಡಪಡಿಸಿಕೊಂಡು ಹಾಗೂ ಹೆಚ್ಚು ಚಿನ್ನದಗಣಿ ಕಂಪನಿಯ ಗಣಿಗಳ ಜಾಗದಲ್ಲಿ ನಾಲೆಯು ಹಾದುಹೋಗದಂತೆ ಎಚ್ಚರವಹಿಸಲು ನಿರ್ದೇಶಿಸಿತ್ತು.

ಕೃಭಾಜನಿನಿಯು, ಹೆಚ್ಚು ಚಿನ್ನದ ಗಣಿ ಕಂಪನಿಯಿಂದ ಧೃಡಪಡಿಸಿಕೊಳ್ಳದೇ ಟೆಂಡರ್ ಕರೆಯಿತು (22 ಮಾರ್ಚ್ 2007) ಹಾಗೂ ಎ.ಪಿ.ಆರ್ ಕನ್ಸ್ಟ್ರಕ್ಷನ್ ಕಂಪನಿಗೆ ₹ 25.78ಕೋಟಿ ರೂಪಾಯಿಗಳಿಗೆ ಕಾಮಗಾರಿಯನ್ನು ವಹಿಸಿತು. ಆನಂತರ ಹೆಚ್ಚು ಚಿನ್ನದ ಗಣಿ ಕಂಪನಿಯು ಉದ್ದೇಶಿತ ಮೇಲ್ಗಾಲುವೆಯು ಗಣಿ ಕ್ರಿಯೆಯಲ್ಲಿನ ಬಲವಾದ ಹಾಗೂ ಅಪ್ರಧಾನ ಸ್ಪೋಟಗಳಿಂದ ಹಾಳಾಗುವ ಸಾಧ್ಯತೆಗಳಿವೆ ಎಂದು ತಿಳಿಸಿತು (ಜನವರಿ 2008). ಹೆಚ್ಚುವರಿ ದರ ನೀಡುವಂತೆ ಗುತ್ತಿಗೆದಾರರು ಸಲ್ಲಿಸಿದ ಕೋರಿಕೆಯನ್ನು ತಿರಸ್ಕರಿಸಿದ ನಿಗಮವು ಕಾಮಗಾರಿಯನ್ನು ರದ್ದುಗೊಳಿಸಿತು (ಅಕ್ಟೋಬರ್ 2010). ಉಳಿಕೆ ಕಾಮಗಾರಿಯನ್ನು ₹ 47.49ಕೋಟಿಗಳಿಗೆ ಮರು ಅಂದಾಜಿಸಿ, ಮರು ಟೆಂಡರ್ ಆಹ್ವಾನಿಸಿತು (ಫೆಬ್ರವರಿ 2011). ಕಾಮಗಾರಿಯನ್ನು ₹ 67.27ಕೋಟಿಗಳಿಗೆ, ಶ್ರೀ. ಜಿ.ಶಂಕರ್ ಅವರಿಗೆ ವಹಿಸಲಾಯಿತು (ಆಗಸ್ಟ್ 2011). ಅದನ್ನು ₹ 73.21ಕೋಟಿಗಳ ವೆಚ್ಚದಲ್ಲಿ ಫೆಬ್ರವರಿ 2014ರಲ್ಲಿ ಪೂರ್ಣಗೊಳಿಸಲಾಯಿತು.

ಹೀಗೆ, ನಾಲೆಯ ಪ್ರಸ್ತಾವಿತ ಪಥದ ವಿವಾದವನ್ನು ಹೆಚ್ಚು ಚಿನ್ನದ ಗಣಿ ಕಂಪನಿಯ ಗಮನಕ್ಕೆ ತರದ ವೈಫಲ್ಯ ಮತ್ತು ಪರ್ಯಾಯ ನಾಲಾ ಪಥವನ್ನು ಕಾಮಗಾರಿ ಕೈಗೊಳ್ಳುವ ಮೊದಲೇ ಪ್ರಸ್ತಾವಿಸದೇ ಕಾಮಗಾರಿಯನ್ನು ಪ್ರಾರಂಭಿಸಿದ್ದರಿಂದ ಕಾಮಗಾರಿ ಪೂರ್ಣಗೊಳಿಸುವಲ್ಲಿ 4 ವರ್ಷಗಳ ವಿಳಂಬದ ಪರಿಣಾಮವಾಗಿ ಯೋಜನೆಯ ವೆಚ್ಚದಲ್ಲಿ ₹ 22.01ಕೋಟಿ<sup>38</sup>ಗಳಷ್ಟು ಹೆಚ್ಚಳವಾಯಿತು.

ಮೂಲ ಅಂದಾಜಿನಂತೆ ತಾಂತ್ರಿಕ ಉಪಸಮಿತಿಯು ಕಾಮಗಾರಿಗೆ ಮತ್ತು ಟೆಂಡರ್ ಪ್ರಸ್ತಾವನೆಗಳಿಗೆ ತೀರುವಳಿಯನ್ನು ಅನುಮೋದಿಸಿತು ಎಂದು ಸರ್ಕಾರವು ಉತ್ತರಿಸಿತು (ನವೆಂಬರ್ 2014). ತಾಂತ್ರಿಕ ಉಪಸಮಿತಿಯು ಪರಿವೀಕ್ಷಣೆಯ ಸಮಯದಲ್ಲಿ ಕೃಭಾಜನಿನಿಯು ಪ್ರಸ್ತಾವಿತ ನಾಲಾ ಪಥವನ್ನು ಗಣಿ ಪ್ರದೇಶದಲ್ಲಿ ಹಾದು ಹೋಗುವುದಿಲ್ಲವೆಂಬುದನ್ನು ಖಚಿತಪಡಿಸಿಕೊಳ್ಳಲು ಸೂಚಿಸಿತ್ತು. ತಾಂತ್ರಿಕ ಉಪಸಮಿತಿಯು ಸೂಚನೆಗಳನ್ನು ಟೆಂಡರ್ ಕರೆಯುವ ಮೊದಲೇ ಪಾಲಿಸಲಿಲ್ಲ. ಹಾಗಾಗಿ ಉತ್ತರವು ಸ್ವೀಕಾರಾರ್ಹವಲ್ಲ.

### ಅಂದಾಜಿನಲ್ಲಿನ ನ್ಯೂನತೆಗಳು

**2.2.14.** ಪರಿಣಾಮಕಾರಿ ಗುತ್ತಿಗೆ ನಿರ್ವಹಣೆಯು, ಗುತ್ತಿಗೆಯನ್ನು ವಹಿಸುವ ಮೊದಲು ಅವಶ್ಯಕವಾದ ಎಲ್ಲಾ ಪ್ರಾರಂಭಿಕ ಕೆಲಸ (ಮಜಲು)ಗಳನ್ನು ಪೂರ್ಣಗೊಳಿಸುವ ಮೇಲೆ ಆಧರಿಸಿದೆ. ಅಂದರೆ ವಿಸ್ತೃತ ಯೋಜನಾ ವರದಿ (ಡಿಪಿಆರ್)ಯು ಕಾಮಗಾರಿ ಕೈಗೆತ್ತಿಕೊಂಡ ಬಗ್ಗೆ ಸಮರ್ಥನೆ, ಭೂಸಮೀಕ್ಷೆ ಮತ್ತು ತನಿಖಾ ಕಾರ್ಯ ಕೈಗೊಂಡ ವಿವರಗಳು, ವೆಚ್ಚ ಮತ್ತು ಸಮಯದ ಅಂದಾಜಿನ ತಯಾರಿ ಮತ್ತು ಸಾಮಗ್ರಿಗಳ ಲಭ್ಯತೆಯ ನಿಶ್ಚಿತತೆ ಇತ್ಯಾದಿ.

ನಾವು ಗಮನಿಸಿದ್ದೇನೆಂದರೆ, ಕಂಪನಿಗಳು ವೆಚ್ಚಗಳ ಯೋಗ್ಯವಾದ ಅಂದಾಜು ತಯಾರಿಸುವಲ್ಲಿನ ವೈಫಲ್ಯದಿಂದಾಗಿ ಅನಪೇಕ್ಷಿತ ವಿಳಂಬ ಮತ್ತು ಹೆಚ್ಚುವರಿ ಖರ್ಚುಗಳಿಗೆ ಕಾರಣವಾಯಿತು.

<sup>38</sup> ₹ 67.27 ಕೋಟಿ - (₹ 47.49 ಕೋಟಿ - ಏಪಿಆರ್ ಕನ್ಸ್ಟ್ರಕ್ಷನ್ ನಮೂದಿಸಿದ ಶೇಕಡಾ 5 ಕಡಿಮೆ ಪ್ರೀಮಿಯಂ) - ₹ 0.13 ಕೋಟಿ ಉಳಿತಾಯ.

ಅಂದಾಜಿನಲ್ಲಿನ ನ್ಯೂನತೆಗಳು ಮತ್ತು ಅದರ ಪರಿಣಾಮಗಳನ್ನು ಕೆಳಕಂಡ ವಿಷಯಸೂಚಿಗಳೊಂದಿಗೆ ತೋರಿಸಲಾಗಿದೆ.

**ಕೋಷ್ಟಕ 2.2.4: ಅಂದಾಜಿನಲ್ಲಿನ ನ್ಯೂನತೆಗಳು**

ನ್ಯೂನತೆಗಳು	ಅಂದಾಜಿನ ಏರಿಕೆ (₹ ಕೋಟಿಗಳಲ್ಲಿ)	ಸರ್ಕಾರದ ಪ್ರತ್ಯುತ್ತರ ಮತ್ತು ಲೆಕ್ಕಪರಿಶೋಧನೆಯ ಅಭಿಪ್ರಾಯ
ಕಾ.ನೀ.ನಿ.ನಿ.ಯ ಕಟ್ಟೇಪುರ ಅಣೆಕಟ್ಟು ನಾಲೆಗಳ ಆಧುನೀಕರಣ ಕಾಮಗಾರಿಯಲ್ಲಿನ ಎರಡು ಕಾರ್ಯಾಂಶಗಳಲ್ಲಿ, <sup>39</sup> ಹೆಚ್ಚುವರಿ ಸಾಗಣೆ ವೆಚ್ಚವನ್ನು ಲೆಕ್ಕ ಹಾಕುವಾಗ, ಮೊದಲ ಒಂದು ಕಿ.ಮೀ.ನ ಸಾಗಣೆ ವೆಚ್ಚವನ್ನು ಕಳೆದಿರುವುದಿಲ್ಲ. ಅಲ್ಲದೆ, ಈಗಾಗಲೇ ಮೂಲಬೆಲೆಯಲ್ಲಿ ಸೇರಿರುವ ಹೇರಿಕೆ ಮತ್ತು ಇಳಿಕೆಯ ವೆಚ್ಚವನ್ನು ಕೂಡಾ ಮತ್ತೊಮ್ಮೆ ಪ್ರತ್ಯೇಕವಾಗಿ ಅಂದಾಜಿನಲ್ಲಿ ಸೇರಿಸಲಾಗಿದೆ.	1.00	ಸರ್ಕಾರವು ಲೆಕ್ಕಪರಿಶೋಧನೆಯ ಅಭಿಪ್ರಾಯವನ್ನು ಒಪ್ಪಿಕೊಂಡಿತು (ನವೆಂಬರ್ 2014) ಮತ್ತು ವಸೂಲಿ ಮಾಡುವುದಾಗಿ ಹೇಳಿತು.
ಕಾ.ನೀ.ನಿ.ನಿ.ಯ ವಿಶ್ವೇಶ್ವರಯ್ಯ ನಾಲಾ ಜಾಲದ ಪ್ಯಾಕೇಜ್-I ಹಾಗೂ ಪ್ಯಾಕೇಜ್-V ಮತ್ತು ದೇವರಾಯ ಅಣೆಕಟ್ಟು ನಾಲೆಗಳ ಆಧುನೀಕರಣ ಕಾಮಗಾರಿಗಳಲ್ಲಿ ಕಾರ್ಯಾಂಶಗಳ ದರಗಳ <sup>40</sup> ಲೆಕ್ಕ ಹಾಕುವಿಕೆಯಲ್ಲಿ ತಪ್ಪುಗಳು ಕಂಡುಬಂದವು.	0.72	ಸರ್ಕಾರವು ದರಗಳ ಲೆಕ್ಕ ಹಾಕುವಿಕೆಯಲ್ಲಿ ತಪ್ಪುಗಳಿಲ್ಲ ಎಂದು ವಾದಿಸಿತು (ನವೆಂಬರ್ 2014).  ಸರ್ಕಾರದ ಉತ್ತರವು ಸರಿಯಾಗಿಲ್ಲ ಏಕೆಂದರೆ ದರಗಳಲ್ಲಿನ ವ್ಯತ್ಯಾಸವು ಮುಖ್ಯವಾಗಿ, ಲೆಕ್ಕಪರಿಶೋಧನೆಯ ಅಭಿಪ್ರಾಯದಲ್ಲಿ ಹೇಳಿರುವ ಪ್ಯಾಕೇಜ್‌ಗಳ ದರ ಸಂಧಾನವನ್ನು 3ನೇ ತ್ರೈಮಾಸಿಕ (2013-14)ದಲ್ಲಿ ನಡೆಸಲಾಯಿತು. ಆದರೆ, ದರವನ್ನು ಪರಿಷ್ಕರಿಸುವಾಗ 4ನೇ ತ್ರೈಮಾಸಿಕ (2013-14)ದ ದರಗಳನ್ನು ಪರಿಗಣಿಸಿದ್ದರಿಂದಾಗಿ ಪರಿಷ್ಕೃತ ವೆಚ್ಚವನ್ನು ಹೆಚ್ಚಾಗಿ ಅಂದಾಜಿಸಲಾಯಿತು. ಮುಂದುವರೆದು, ಹುಲ್ಲು ಹಾಸುವಿಕೆಯ ಕೆಲಸಕ್ಕೆ ತೆಗೆದುಕೊಂಡ ಮೂಲ ಬೆಲೆಯು ತಪ್ಪಾಗಿತ್ತು.
ಕಾ.ನೀ.ನಿ.ನಿ.ಯ ಆಲಂಬೂರು ಕುಡಿಯುವ ನೀರಿನ ಯೋಜನೆಯ ಎತ್ತರಿಸುವ ಪೈಪ್‌ಗಳ ನಿರ್ಮಾಣ ಕಾಮಗಾರಿಯಲ್ಲಿ ಕಾರ್ಯಾಂಶದ <sup>41</sup> ದರವನ್ನು ಲೆಕ್ಕ ಹಾಕುವಾಗ ತೆರಿಗೆ (ವ್ಯಾಟ್) ಮತ್ತು ಇತರ ಮೇಲ್ವೆಚ್ಚಗಳನ್ನು ಮೂಲ ಬೆಲೆಗಳ ಬದಲಾಗಿ ಪೂರ್ಣ ಬೆಲೆಗಳ ಮೇಲೆ ಲೆಕ್ಕ ಮಾಡಲಾಯಿತು.  ಅಲ್ಲದೇ, ಯಾವುದೇ ಕಾಯಿದೆಯಲ್ಲಿಲ್ಲದ ಶೇ.10.36ರಷ್ಟು ಮಾರಾಟ ತೆರಿಗೆಯ ಅಂಶವನ್ನು, ಶೇ.4 ರಷ್ಟು ಕಾಂಪೋಸಿಟ್ ವ್ಯಾಟ್‌ನ ಜೊತೆಗೆ ಅಂದಾಜಿನಲ್ಲಿನ 'ಪೂರ್ಣ ಬೆಲೆಗೆ ಸಾಮಗ್ರಿಗಳ ರಚನಾ ವೆಚ್ಚವನ್ನು ಕಳೆದ' ಮೊತ್ತಕ್ಕೆ ಲೆಕ್ಕಹಾಕಿ ಸೇರಿಸಲಾಗಿದೆ.	24.23	ಸ್ವೀಲ್ ಪೈಪ್‌ಗಳ ಅಂದಾಜು ವೆಚ್ಚವನ್ನು ಲೆಕ್ಕ ಹಾಕುವಾಗ, ಮೇಲ್ವೆಚ್ಚಗಳು, ಇತರ ವೆಚ್ಚಗಳು, ಗುತ್ತಿಗೆದಾರರ ಲಾಭ ಮತ್ತು ಶೇ.10.36ರ ಮಾರಾಟ ತೆರಿಗೆಯನ್ನು ಸರಿಯಾಗಿ ಪರಿಗಣಿಸಿದೆ ಎಂದು ಸರ್ಕಾರವು ವಾದಿಸಿತು (ನವೆಂಬರ್ 2014). ಆದಾಗ್ಯೂ, ಮೇಲ್ವೆಚ್ಚಗಳು ಮತ್ತು ತೆರಿಗೆಯನ್ನು ಪೂರ್ಣ ಬೆಲೆಗಳ ಮೇಲೆ ಲೆಕ್ಕಮಾಡಿದ್ದು ಹಾಗೂ ಶೇ.10.36ರಷ್ಟು ಮಾರಾಟ ತೆರಿಗೆಯನ್ನು ಶೇ.4ರಷ್ಟು ಕಾಂಪೋಸಿಟ್ ವ್ಯಾಟ್‌ನ ಜೊತೆ ಸೇರಿಸಿರುವುದು ಸರಿಯಲ್ಲವೆಂಬುದು ನಿರೂಪಿತವಾಗಿದೆ. ಹಾಗಾಗಿ ಉತ್ತರವು ಸ್ವೀಕಾರಾರ್ಹವಲ್ಲ.

<sup>39</sup> ಕೊಂಡು ತಂದ ಮಣ್ಣಿನಿಂದ ಭೇದ್ಯ/ಅಭೇದ್ಯ ಏರಿಹೊದಿಕೆಯನ್ನು ಒದಗಿಸುವುದು ಮತ್ತು 20 ಮಿ.ಮಿ. ಕಡಿಮೆ ಗಾತ್ರದ 'ಎಮ್ 15 ದರ್ಜೆಯ' ಕಾಮಗಾರಿ ಜಾಗದಲ್ಲಿ ತಯಾರಿಸಿದ 80 ಎಮ್‌ಎಮ್ ದಪ್ಪದ ಕಾಂಕ್ರೀಟನ್ನು ನಾಲೆಯ ಲೈನಿಂಗ್‌ಗೆ ಒದಗಿಸುವುದು ಮತ್ತು ಹಾಕುವುದು.

<sup>40</sup> ಉಕ್ಕಿನ ಕಂಬಗಳ ತಯಾರಿಕೆ ಮತ್ತು ಕಾಮಗಾರಿ ಸ್ಥಳದಲ್ಲಿ ಹಾಕುವಿಕೆ, ನಾಲೆಯ ಪಾರ್ಶ್ವ ಇಳಿಜಾರುಗಳಿಗೆ ಹುಲ್ಲುಗಾವಲು ಹಾಸುವಿಕೆ ಮತ್ತು ಕೆಮ್ಮಣ್ಣು/ಸಾಮಾನ್ಯ ಮಣ್ಣನ್ನು ಅರ್ಥ್ ಮಾರ್ಸರ್ ಹಾಗೂ ಪವರ್ ರೋಲರ್‌ಗಳ ಮೂಲಕ ತುಂಬುವುದು.

<sup>41</sup> ಮೃದು ಉಕ್ಕಿನ ಪೈಪ್‌ಗಳನ್ನು ತಯಾರಿಸುವುದು, ಒದಗಿಸುವುದು, ಸಾಗಿಸುವುದು, ಮಡಿಸುವುದು, ಮಟ್ಟಮಾಡುವುದು, ಹೂಳುವುದು ಹಾಗೂ ಜೋಜಿಸುವುದು, ಪರೀಕ್ಷಣೆ, ಪ್ರಾರಂಭಿಸುವ ಕಾರ್ಯಾಂಶ.

ನ್ಯೂನತೆಗಳು	ಅಂದಾಜಿನ ಏರಿಕೆ (₹ ಕೋಟಿಗಳಲ್ಲಿ)	ಸರ್ಕಾರದ ಪ್ರತ್ಯುತ್ತರ ಮತ್ತು ಲೆಕ್ಕಪರಿಶೋಧನೆಯ ಅಭಿಪ್ರಾಯ
ಇದು ಎಮ್.ಎಸ್.ಪೈಪ್‌ನ ಪ್ರತಿ ರನ್ನಿಂಗ್ ಮೀಟರ್‌ನ ದರವನ್ನು ₹ 28,889 ರಿಂದ ₹ 34,402ಗೆ ಏರಿಕೆಯಾಗುವಲ್ಲಿ ಪರಿಣಮಿಸಿತು. ಇದರಿಂದಾಗಿ ಎತ್ತರಿಸುವ ಪೈಪ್‌ಗಳ ವಾಸ್ತವ ಉದ್ದ 43,953 ರನ್ನಿಂಗ್ ಮೀಟರ್‌ಗಳಿಗೆ ಅಂದಾಜನ್ನು ₹ 24.23 ಕೋಟಿಯಷ್ಟು ಹೆಚ್ಚಿಸಿತು.		
ಕಾ.ನೀ.ನಿ.ನಿಯ ಎಂಟು ಕಾಮಗಾರಿಗಳಲ್ಲಿ, <sup>42</sup> ಉತ್ಪನ್ನವಾದ ಮಣ್ಣನ್ನು ಕಡಿಮೆ ಪ್ರಮಾಣದಲ್ಲಿ ಬಳಕೆ ಮಾಡಲಾಗಿದೆ. ಮೂರು ಕಾಮಗಾರಿಗಳಲ್ಲಿ <sup>43</sup> ಸಂಪೂರ್ಣವಾಗಿ ಬಳಕೆಯನ್ನೇ ಮಾಡಿರುವುದಿಲ್ಲ. ಉತ್ಪನ್ನ ಮಣ್ಣನ್ನು ಬಳಸಲು ಯಾವುದೇ ಮಾನದಂಡವಾಗಲೀ/ ಆಧಾರವಾಗಲೀ ಇರುವುದಿಲ್ಲ ಮತ್ತು ಉತ್ಪನ್ನವಾದ ಅನುಪಯುಕ್ತ ಮಣ್ಣಿನ ಪ್ರಮಾಣವನ್ನು ಸಮರ್ಥಿಸುವ ಯಾವುದೇ ಮಣ್ಣುಪರೀಕ್ಷೆ/ ಗುಣಮಟ್ಟ ನಿಯಂತ್ರಣ ವರದಿಗಳನ್ನು ಅಂದಾಜುಗಳ ಜೊತೆಯಲ್ಲಿ ಅಡಕಗೊಳಿಸಿರುವುದಿಲ್ಲ. ಒಂದು ವೇಳೆ ಉತ್ಪನ್ನ ಮಣ್ಣನ್ನು ಕಾಮಗಾರಿಗಳಿಗೆ ಪುನರ್ಬಳಕೆ ಮಾಡಿದ್ದರೆ ಉಳಿಕೆ ಮಣ್ಣನ್ನು ಕೊಂಡು ತರಲು ಬೇಕಾದ ₹ 8.68ಕೋಟಿಗಳ ಹೆಚ್ಚುವರಿ ವೆಚ್ಚವನ್ನು ತಪ್ಪಿಸಬಹುದಾಗಿತ್ತು.	8.68	ಕಾಮಗಾರಿಯ ನಿವೇಶನದ ಪರಿಸ್ಥಿತಿಯಿಂದ ಉತ್ಪನ್ನ ಮಣ್ಣನ್ನು ಮರುಬಳಕೆ ಮಾಡಲು ಸಾಧ್ಯವಾಗಲಿಲ್ಲ ಎಂದು ಸರ್ಕಾರವು ಪ್ರತ್ಯುತ್ತರ ನೀಡಿತು (ನವೆಂಬರ್ 2014).  ಅವರ ಸಮರ್ಥನೆಗೆ ಅನುಗುಣವಾಗಿ ಉತ್ಪನ್ನ ಮಣ್ಣು ಅಥವಾ ಕೊಂಡು ತಂದ ಮಣ್ಣಿನ ಯಾವುದೇ ಮಣ್ಣು ಪರೀಕ್ಷೆ ವರದಿ ಅಥವಾ ಗುಣಮಟ್ಟ ನಿಯಂತ್ರಣ ವರದಿಗಳನ್ನು ಲೆಕ್ಕಪರಿಶೋಧನೆಗೆ ಒದಗಿಸಿಲ್ಲ. ಆ ವರದಿಗಳ ಅನುಪಸ್ಥಿತಿಯಲ್ಲಿ ಲೆಕ್ಕಪರಿಶೋಧನೆಯು ಸರ್ಕಾರದ ಸಮರ್ಥನೆಯು ಸತ್ಯಾಸತ್ಯತೆಯನ್ನು ಪರಿಶೀಲಿಸಲಾಗಿಲ್ಲ.
ಕಾಮಗಾರಿಗಳು <sup>44</sup> ಸ್ವರೂಪದಲ್ಲಿ ಹೊಸ ಸಿಮೆಂಟ್ ಕಾಂಕ್ರೀಟ್ ಲೈನಿಂಗ್ ಕೆಲಸಗಳಾಗಿದ್ದಾಗ್ಯೂ, ಕಾನೀನಿಯು ಏರಿಕೆ ಕೆಲಸಗಳಿಗೆ 'ನಾಲೆ ಮತ್ತು ಸಂಬಂಧಿತ ಕಾಮಗಾರಿ'ಯ ಶೀರ್ಷಿಕೆ ಬದಲಾಗಿ 'ಪೂರ್ವಭಾವಿ ಮತ್ತು ನಿರ್ವಹಣಾ ಕಾಮಗಾರಿ'ಗಳ ಶೀರ್ಷಿಕೆಯಡಿಯಲ್ಲಿ ಅಳವಡಿಸಿಕೊಂಡಿತು.	1.79	ಸರ್ಕಾರವು 'ನಾಲೆ ಮತ್ತು ಸಂಬಂಧಿತ ಕಾಮಗಾರಿಗಳು' ಹೊಸ ಕೆಲಸಗಳಿಗೆ ಅಳವಡಿಸಿಕೊಳ್ಳಬೇಕಿದ್ದು, ತಕ್ಕ ವಿಶಿಷ್ಟ ವಿವರಣೆಯನ್ನು 'ಪೂರ್ವಭಾವಿ ಮತ್ತು ನಿರ್ವಹಣಾ ಕಾಮಗಾರಿ'ಯ ಶೀರ್ಷಿಕೆ ಅಡಿಯಲ್ಲಿ ಅಳವಡಿಸಲಾಗಿದೆ ಎಂದು ಸರ್ಕಾರವು ವಾದಿಸಿತು (ನವೆಂಬರ್ 2014).  ಕಟ್ಟೇಪುರ ಅಣೆಕಟ್ಟು ನಾಲೆಗಳು, ಮಿರ್ಲೆ ಮತ್ತು ರಾಮಸಮುದ್ರ ಅಣೆಕಟ್ಟು ನಾಲೆಗಳು, ಚಾಮರಾಜ ಅಣೆಕಟ್ಟು ನಾಲೆಗಳ ಆಧುನೀಕರಣ ಮುಂತಾದವುಗಳ ಲೆಕ್ಕ ಪರಿಶೋಧನೆಯಲ್ಲಿ ನಾವು ಗಮನಿಸಿದ್ದೇನೆಂದರೆ, ವಿಭಾಗ ಕಛೇರಿಗಳು 'ನಾಲೆ ಮತ್ತು ಸಂಬಂಧಿತ ಕಾಮಗಾರಿ'ಗಳ ಶೀರ್ಷಿಕೆಯ ಅಡಿಯಲ್ಲಿ ಸರಿಯಾದ ಕೆಲಸಗಳನ್ನು ಅಳವಡಿಸಿಕೊಂಡಿವೆ. ಹೀಗಾಗಿ, ಪ್ರತ್ಯುತ್ತರವು ಸ್ವೀಕಾರಾರ್ಹವಾದುದಲ್ಲ.

<sup>42</sup> ವಿಶ್ಲೇಷಣೆಯ ನಾಲಾ ಜಾಲದ ಪ್ಯಾಕೇಜ್-II, III, IV, V (ಶೇಕಡಾ 30), ಕಬಿನಿ ಎಡದಂಡೆ ನಾಲೆಯ ಕಿ.ಮೀ. 0 ಯಿಂದ 25.25 (ಶೇಕಡಾ 46.47) ಮತ್ತು ಕಬಿನಿ ಬಲದಂಡೆ ನಾಲೆಯ ಕಿ.ಮೀ. 0 ಯಿಂದ 20, ಕಿ.ಮೀ. 20 ರಿಂದ 40 ಮತ್ತು ಕಿ.ಮೀ.40 ರಿಂದ 60 (ಶೇಕಡಾ 6.54).

<sup>43</sup> ಚಾಮರಾಜ ಅಣೆಕಟ್ಟು ನಾಲೆಗಳ ಆಧುನೀಕರಣ, ಮಿರ್ಲೆ ಹಾಗೂ ರಾಮಸಮುದ್ರ ಅಣೆಕಟ್ಟು ನಾಲೆಗಳ ಆಧುನೀಕರಣ ಮತ್ತು ದೇವರಾಯ ಅಣೆಕಟ್ಟು ನಾಲೆಗಳ ಆಧುನೀಕರಣ.

<sup>44</sup> ಕಬಿನಿ ಬಲದಂಡೆ ನಾಲೆಯ ಕಿ.ಮೀ.0 ಯಿಂದ 20, ಕಿ.ಮೀ. 20 ರಿಂದ 40 ಮತ್ತು ಕಿ.ಮೀ. 40 ರಿಂದ 60ರ ಸಿ.ಸಿ. ಲೈನಿಂಗ್ ಕಾಮಗಾರಿ.

ನ್ಯೂನತೆಗಳು	ಅಂದಾಜಿನ ಏರಿಕೆ (₹ ಕೋಟಿಗಳಲ್ಲಿ)	ಸರ್ಕಾರದ ಪ್ರತ್ಯುತ್ತರ ಮತ್ತು ಲೆಕ್ಕಪರಿಶೋಧನೆಯ ಅಭಿಪ್ರಾಯ
<p>ಕೃಷಾಜನಿನಿಯ ಕಾಮಗಾರಿಯು<sup>45</sup> ನಿರ್ವಹಣೆಯ (ಆಗಸ್ಟ್ 2008) ಸಮಯದಲ್ಲಿ ನೆಲಮಟ್ಟ, ಭೂ ಮೇಲ್ಮೈನ ಶಿಲಾರಾಶಿ ಮತ್ತು ಪದರುಗಳ ವರ್ಗೀಕರಣಗಳ ಅಂದಾಜಿನಲ್ಲಿ ನ್ಯೂನತೆಗಳಿದ್ದವು. ಪದರುಗಳ ವರ್ಗೀಕರಣವನ್ನು ಭೂ ವಿಜ್ಞಾನಿಗಳು ಮಾಡಿದರೂ ಸಹ ಅಂತಿಮ ಜವಾಬ್ದಾರಿಯು ಆಯಾ ಕಾರ್ಯನಿರ್ವಾಹಕ ಎಂಜಿನಿಯರ್‌ಗಳದ್ದಾಗಿರುತ್ತದೆ ಎಂಬುದನ್ನು ಕಾರ್ಯನಿರ್ವಾಹಕ ನಿರ್ದೇಶಕರು ಕೂಡ ಸೂಚಿಸಿದ್ದರು (ಜನವರಿ 2010). ಅಂದಾಜು ಪ್ರಮಾಣ 13.91ಲಕ್ಷ ಘನ ಮೀಟರ್‌ಗೆ ಪ್ರತಿಯಾಗಿ ಉತ್ಪನ್ನನ ಪ್ರಮಾಣವು 18.87ಲಕ್ಷ ಘನ ಮೀಟರ್ ಆದ ಪರಿಣಾಮವಾಗಿ ₹ 7.82ಕೋಟಿಗಳ ಇಎಫ್‌ಐ/ಇಐಆರ್‌ಎಲ್ ಆಯಿತು.</p>	7.82	<p>ಕಾಮಗಾರಿಯ ನಿರ್ವಹಣೆಯ ಸಮಯದಲ್ಲಿ ಕಂಡುಬಂದ ನಿವೇಶನದ ನೈಜ ಪರಿಸ್ಥಿತಿ ಮತ್ತು ಮುಖ್ಯವಾಗಿ ಆ ಭಾಗದ ಸಾರ್ವಜನಿಕರ ಪ್ರತಿಭಟನೆಯಿಂದಾಗಿ ನಿಯಂತ್ರಿತ ಸಿಡಿಹವನ್ನು ಮಾಡುವುದು ಅನಿವಾರ್ಯವಾಗಿತ್ತು. ಇದರಿಂದಾಗಿ, ಅವಶ್ಯಕ ಮಾರ್ಪಾಡುಗಳನ್ನು ನಾಲಾಪಥದಲ್ಲಿ ಮಾಡಲಾಯಿತು. ಹಾಗೆಯೇ, ನೆಲಮಟ್ಟದಲ್ಲಿ ಬದಲಾವಣೆ ಇದ್ದಿದ್ದರಿಂದ ಉತ್ಪನ್ನನ ಪ್ರಮಾಣವು ಅಂದಾಜಿಗಿಂತ ಹೆಚ್ಚಾಯಿತು.</p> <p>ಕೃಷಾಜನಿನಿಯು ಭೂಸಮೀಕ್ಷೆ ಸಮಯದಲ್ಲಿ ನಿವೇಶನ ಪರಿಸ್ಥಿತಿಗಳನ್ನು ಸರಿಯಾಗಿ ನಿಶ್ಚಯಿಸಬೇಕಿತ್ತು. ಈ ವೈಫಲ್ಯದಿಂದಾಗಿ ₹ 7.82 ಕೋಟಿಯ ಹೆಚ್ಚುವರಿ ಆರ್ಥಿಕ ವೆಚ್ಚವಾಯಿತು. ಹಾಗಾಗಿ ಸರ್ಕಾರದ ಉತ್ತರವು ಸ್ವೀಕಾರಾರ್ಹವಲ್ಲ.</p>
<p>ಕ.ನೀ.ನಿ.ನಿಯ ಐದು ಕಾಮಗಾರಿಗಳಲ್ಲಿ<sup>46</sup> ಶೇ.25ರ ವೆಂಚ್ಚನ್ನು 'ನಾಲೆ ಮತ್ತು ಸಂಬಂಧಿತ ಕಾಮಗಾರಿ' ಶೀರ್ಷಿಕೆಯ ಕೆಲಸಗಳಿಗೆ ಮಾತ್ರ ನೀಡುವ ಬದಲಿಗೆ ದರಪಟ್ಟಿಯ 'ಅಡ್ಡ ಮೋರಿ ಕಾಮಗಾರಿಗಳು', 'ನಿರ್ವಹಣಾ ಕಾಮಗಾರಿಗಳು' ಇತ್ಯಾದಿಗಳ ಶೀರ್ಷಿಕೆಯ ಅಡಿಯ ಕೆಲಸಗಳಿಗೂ ನೀಡಲಾಗಿದೆ. ಇದರ ಪರಿಣಾಮವಾಗಿ ₹ 11.25 ಕೋಟಿಯ ಹೆಚ್ಚುವರಿ ಆರ್ಥಿಕ ಹೊರೆಯಾಯಿತು.</p> <p>ಮುಂದುವರೆದು, ದರಪಟ್ಟಿಯ ಷರತ್ತುಗಳಿಗೆ ವಿರುದ್ಧವಾಗಿ, ಹೆಚ್ಚುವರಿ ಮೊತ್ತ (ವೆಂಚ್ಚ)ವನ್ನು ಭಾಗಶಃ ಬಿಲ್ಲುಗಳಲ್ಲಿ ಬಿಡುಗಡೆ ಮಾಡಿದ್ದರಿಂದ ₹ 11.39 ಕೋಟಿಗಳ<sup>47</sup> ಬಡ್ಡಿ ನಷ್ಟವನ್ನು ಅನುಭವಿಸಿತು.</p>	22.64	<p>ಸರ್ಕಾರವು 'ಅಡ್ಡ ಮೋರಿ ಕಾಮಗಾರಿ'ಗಳು ಸಹ 'ನಾಲೆ ಮತ್ತು ಸಂಬಂಧಿತ ಕಾಮಗಾರಿಗಳ' ಭಾಗವಾಗಿದ್ದು ಕೊನೆಯ ಬಿಲ್ಲಿನ ಪಾವತಿಯಲ್ಲಿ ಹೆಚ್ಚುವರಿ ಮೊತ್ತದ ಬಗ್ಗೆ ಗಮನಿಸುವುದಾಗಿ ಭರವಸೆ ನೀಡಿದೆ (ನವೆಂಬರ್ 2014).</p> <p>ಅಡ್ಡ ಮೋರಿ ಕಾಮಗಾರಿಗಳಿಗೆ ದರಪಟ್ಟಿಯಲ್ಲಿ ಪ್ರತ್ಯೇಕ ದರ ಇರುವುದರಿಂದ ಮತ್ತು ವೆಂಚ್ಚನ್ನು ನೀಡದಿರುವುದರಿಂದ ಉತ್ತರವು ಸ್ವೀಕಾರಾರ್ಹವಲ್ಲ.</p>

**ಟೆಂಡರ್‌ನಲ್ಲಿನ ನ್ಯೂನತೆಗಳು**

**2.2.15.** ಟೆಂಡರ್ ಎಂದರೆ ಸರಕು ಅಥವಾ ಸೇವೆಗಳ ಪೂರೈಕೆಗೆ, ಟೆಂಡರ್ ಬುಲೆಟಿನ್‌ನಲ್ಲಿನ ಆಹ್ವಾನಿತ ಟೆಂಡರ್ ಪ್ರಕಟಣೆಗೆ ಪ್ರತಿಯಾಗಿ ಮಾಡುವ ಔಪಚಾರಿಕ ಪ್ರಸ್ತಾವನೆ. ಕರ್ನಾಟಕ ಸರ್ಕಾರವು ಕರ್ನಾಟಕ ಸಾರ್ವಜನಿಕ ಸಂಗ್ರಹಣೆಯಲ್ಲಿ ಪಾರದರ್ಶಕತೆ ಕಾಯ್ದೆ, 1999 (ಕೆಟಿಪಿಪಿ)ಯನ್ನು ಜಾರಿಗೊಳಿಸಿದ್ದು, ಸಂಗ್ರಹಣಾ ಸಂಸ್ಥೆಗಳು ಟೆಂಡರ್‌ಗಳ ಆಹ್ವಾನ, ಸಂಸ್ಕರಣೆ ಹಾಗೂ ಅಂಗೀಕಾರ ಮತ್ತು ಸಂಬಂಧಿತ ವಿಷಯಗಳ ನಿಯತ ಕಾರ್ಯವಿಧಾನವನ್ನು ಅಳವಡಿಸುವ ಮೂಲಕ ಸಾರ್ವಜನಿಕ ಸರಕು ಸೇವೆಗಳ ಸಂಗ್ರಹಣೆಯಲ್ಲಿ ಪಾರದರ್ಶಕತೆಯನ್ನು ತರುವ ಭರವಸೆ ನೀಡಿದೆ.

<sup>45</sup> ನಾಯಾಯಣಪುರ ಬಲದಂಡೆ ನಾಲೆಯ<sup>9</sup> ಎ ವಿತರಣಾಣಾಲೆಯ ಪ್ರಾಕ್ಟೀಸ್-I, III ಹಾಗೂ IV ರ ನಿರ್ಮಾಣ ಕಾಮಗಾರಿ.

<sup>46</sup> ಐದು ಪ್ರಾಕ್ಟೀಸ್‌ಗಳಲ್ಲಿ ಎಡದಂಡೆ ಮುಖ್ಯ ನಾಲೆಯ (ಕಿ.ಮೀ. 0 ಯಿಂದ 177) ಹಾಗೂ ಅದರ ವಿತರಣಾ ನಾಲೆಗಳ ಆಧುನೀಕರಣ.

<sup>47</sup> ಅಂತಿಮ ಬಿಲ್ಲಿನಿಂದ (ಜನವರಿ 2012 /ನವೆಂಬರ್ 2012/ ಜೂನ್ 2013) ಇಲ್ಲಿಯವರೆಗೆ (ಆಗಸ್ಟ್ 2014) ಪರಿಗಣಿಸಿದ ಅವಧಿ.

**2.2.16.** ಕೆಟಿಪಿಪಿ ಅಧಿನಿಯಮ ಕಲಂ 17ರ ಪ್ರಕಾರ, ಟೆಂಡರ್ ಆಹ್ವಾನಿಸುವ ಪ್ರಾಧಿಕಾರವು ಎರಡು ಕೋಟಿ ರೂಪಾಯಿವರೆಗಿನ ವೆಚ್ಚವುಳ್ಳ ಕಾಮಗಾರಿಗೆ 30 ದಿನಗಳ ಕನಿಷ್ಠ ಬಿಡ್ಡಿಂಗ್ ಅವಧಿಯನ್ನು ಮತ್ತು ಎರಡು ಕೋಟಿಗಿಂತ ಹೆಚ್ಚಿನ ವೆಚ್ಚದ ಕಾಮಗಾರಿಗೆ 60 ದಿನಗಳ ಬಿಡ್ಡಿಂಗ್ ಅವಧಿಯನ್ನು ಖಚಿತಪಡಿಸಿಕೊಳ್ಳಬೇಕು. ಯಾವುದೇ ಬಿಡ್ಡಿಂಗ್ ಅವಧಿಯ ಕಡಿತವನ್ನು ಟೆಂಡರ್ ಆಹ್ವಾನಿಸುವ ಪ್ರಾಧಿಕಾರಕ್ಕಿಂತ ಉನ್ನತ ಪ್ರಾಧಿಕಾರವು ವಿಶೇಷವಾಗಿ ಅನುಮತಿಸಿ ಕಾರಣಗಳನ್ನು ದಾಖಲಿಸಬೇಕಾಗುತ್ತದೆ.

ನಾವು ಗಮನಿಸಿದ್ದೇನೆಂದರೆ,

- ಕಾನೀನಿಯ 30 ಕಾಮಗಾರಿಗಳಲ್ಲಿ 60 ದಿನಗಳಿಗಿಂತ ಕಡಿಮೆ ಅವಧಿಯನ್ನು (ಎರಡು ಕೋಟಿ ರೂಪಾಯಿಗಳಿಗಿಂತ ಹೆಚ್ಚಿನ ವೆಚ್ಚದ ಕಾಮಗಾರಿಗಳಿಗೆ) ನೀಡಿದೆ. 4 ಕಾಮಗಾರಿಗಳಿಗೆ ಅವಧಿ ಕಡಿತಕ್ಕೆ ವಿಶೇಷ ಅನುಮೋದನೆಯನ್ನು ಕೆಟಿಪಿಪಿ ಅಧಿನಿಯಮ ಕಲಂ 17(2)ರ ಅಡಿಯಲ್ಲಿ ಪಡೆಯಿತು. ಅವಧಿಯ ಕಡಿತಕ್ಕೆ ಕಾರಣಗಳನ್ನು ದಾಖಲೆಗಳಲ್ಲಿ ಇಟ್ಟಿಲ್ಲ.
- ಕೃಭಾಜನಿಯಲ್ಲಿ, ನಿಗದಿತ 60 ದಿನಗಳ ಅವಧಿಯನ್ನು ಎಂಟು ಕಾಮಗಾರಿಗಳಲ್ಲಿ ನೀಡಲಿಲ್ಲ ಮತ್ತು ಮೂರು ಕಾಮಗಾರಿಗಳಲ್ಲಿ, ನಿಗದಿತ 30 ದಿನಗಳನ್ನು ನೀಡಲಿಲ್ಲ.
- ಕನೀನಿಯಲ್ಲಿ, ನಿಗದಿತ 60 ದಿನಗಳ ಅವಧಿಯನ್ನು ಆಯ್ಕೆ ಮಾಡಿಕೊಂಡ ಯಾವ ಕಾಮಗಾರಿಗಳಿಗೂ ನೀಡಲಿಲ್ಲ.
- ಮುಂದುವರಿದು, ಯಾವುದೇ ಕಂಪನಿಯು ಕರ್ನಾಟಕ ಸರ್ಕಾರವು ನಿರ್ದೇಶಿಸಿದ ಮಾದರಿ ಟೆಂಡರ್ ದಸ್ತಾವೇಜುಗಳನ್ನು ಅಳವಡಿಸಿಕೊಂಡಿರಲಿಲ್ಲ.

ಕಾಮಗಾರಿಯ ತುರ್ತಿನಿಂದಾಗಿ ವಿಧಿಸಿದ ಅವಧಿಯನ್ನು ಪಾಲಿಸಲಾಗಲಿಲ್ಲ ಮತ್ತು ಅದಕ್ಕೆ ಉನ್ನತ ಪ್ರಾಧಿಕಾರದ ಅನುಮೋದನೆ ದೊರಕಿಸಿತ್ತು ಎಂದು ಸರ್ಕಾರವು ಹೇಳಿತು (ನವೆಂಬರ್ 2014). ಸಂಕ್ಷಿಪ್ತ ಟೆಂಡರ್‌ಗೆ ಉನ್ನತ ಪ್ರಾಧಿಕಾರದಿಂದ ಯಾವುದೇ ಅನುಮೋದನೆಯನ್ನು ಪಡೆದಿಲ್ಲ. ಅಲ್ಲದೇ ಸರ್ಕಾರ ಹೇಳಿದಂತೆ ಕಾಮಗಾರಿಗಳನ್ನು ತುರ್ತಾಗಿ ಕೈಗೊಂಡರೂ, ನಿಗದಿತ ಸಮಯದಲ್ಲಿ ಕಾಮಗಾರಿಯು ಮುಗಿಸಿಲ್ಲದ್ದಕ್ಕೆ ಸರ್ಕಾರವು ಇಲ್ಲದಿರುವುದರಿಂದ ಸರ್ಕಾರದ ಪ್ರತ್ಯುತ್ತರವು ಸ್ವೀಕಾರಾರ್ಹವಲ್ಲ.

ಟೆಂಡರ್‌ನಲ್ಲಿನ ನ್ಯೂನತೆಗಳನ್ನು ಎತ್ತಿ ತೋರಿಸುವ ಪ್ರಕರಣಗಳನ್ನು ಈ ಕೆಳಗಿನ ಕಂಡಿಕೆಗಳಲ್ಲಿ ನೀಡಲಾಗಿದೆ.

**ಚಾಲ್ತಿಯ ಅವಧಿಯಲ್ಲಿ ಟೆಂಡರ್‌ನ್ನು ಅಂಗೀಕರಿಸದಿದ್ದು**

**2.2.17.** ಕನೀನಿಯ ವರಾಹಿ ಯೋಜನೆಯ ಮುಖ್ಯ ಸಾಮಾನ್ಯ ನಾಲೆಯ ಕ್ರಮವಾಗಿ ಕಿ.ಮೀ.12 ರಿಂದ 13 ಮತ್ತು ಕಿಮೀ. 13 ರಿಂದ 14ರಲ್ಲಿ ಭೂ ಅಗೆತ, ಏರಿ ನಿರ್ಮಾಣ ಮತ್ತು ಸಿಸಿ ಲೈನಿಂಗ್‌ನ ಕಾಮಗಾರಿಗೆ ಟೆಂಡರ್ ಆಹ್ವಾನಿಸಲಾಯಿತು (ಮಾರ್ಚ್ 2006). ಮುಂದಿನ ಒಂದೂವರೆ ವರ್ಷಗಳಲ್ಲಿ ಹಲವು ತಿದ್ದುಪಡಿಗಳ ಮೂಲಕ ಕಾಮಗಾರಿಯ ವ್ಯಾಪ್ತಿಯ ಬದಲಾವಣೆ ಮಾಡಿದ್ದರಿಂದಾಗಿ ಬಿಡ್ಡ್‌ಗಳನ್ನು ಸೆಪ್ಟೆಂಬರ್ 2007ರಲ್ಲಿ ತೆರೆಯುವಂತಾಯಿತು. ರಾಮ್ಪಿ ಇನ್‌ಫ್ರಾಸ್ಟ್ರಕ್ಚರ್ ಪ್ರೈವೇಟ್ ಲಿಮಿಟೆಡ್‌ನ ಕನಿಷ್ಠ ನಮೂದಿತ ಮೊತ್ತಗಳಾದ ₹ 3.91ಕೋಟಿ ಮತ್ತು ₹ 4.58ಕೋಟಿಗೆ ಅನುಮೋದಿಸಲ್ಪಟ್ಟವು. ಕನೀನಿಯ ಟೆಂಡರ್‌ನ್ನು ಅದರ ಚಾಲ್ತಿಯ ಅವಧಿಯ ನಂತರ (ಆರು ತಿಂಗಳು) ಅಂಗೀಕರಿಸಿತು (ಜೂನ್ 2008). ದರಗಳು ಒಪ್ಪಿಗೆಯಾಗದ ಕಾರಣ ಗುತ್ತಿಗೆದಾರರು ಕರಾರು ಮಾಡಿಕೊಳ್ಳಲು ನಿರಾಕರಿಸಿದರು. ರೈತರಿಗೆ ಪರಿಹಾರ ಪಾವತಿ ಮತ್ತು ಅರಣ್ಯ ಇಲಾಖೆಯಿಂದ ತೀರುವಳಿ ಪಡೆಯಲು ವಿಳಂಬವಾದಾಗ್ಯೂ, ಕನೀನಿಯ ಟೆಂಡರ್ ಪ್ರಕ್ರಿಯೆಯನ್ನು ಮುಂದುವರಿಸಿತು.

ಎರಡೂ ಕಾಮಗಾರಿಗಳನ್ನು ಮರು ಟೆಂಡರ್ ಮಾಡಲಾಯಿತು (ಡಿಸೆಂಬರ್ 2009) ಮತ್ತು ಅವುಗಳನ್ನು ಕ್ರಮವಾಗಿ ಶ್ರೀ. ಜಿ. ಶಂಕರ್ ಮತ್ತು ಶ್ರೀ ಮಂಜುಶ್ರೀ ಕನ್ಸ್ಟ್ರಕ್ಷನ್ಸ್‌ರವರಿಗೆ ವಹಿಸಲಾಯಿತು



(ಏಪ್ರಿಲ್ 2010). ಈ ಕಾಮಗಾರಿಗಳು ಕ್ರಮವಾಗಿ ₹ 10.75ಕೋಟಿ ಮತ್ತು ₹ 13.24ಕೋಟಿಗಳ ವೆಚ್ಚದಲ್ಲಿ ಮೇ 2012 ಮತ್ತು ಜೂನ್ 2013ರಲ್ಲಿ ಪೂರ್ಣಗೊಂಡವು.

ಹೀಗೆ, ಎರಡು ಟೆಂಡರ್‌ಗಳನ್ನು ಸೀಮಿತ ಅವಧಿಯಲ್ಲಿ ಅಂತಿಮಗೊಳಿಸಲಾಗದಿದ್ದರಿಂದ ₹ 15.50 ಕೋಟಿಯಷ್ಟು ಹೆಚ್ಚುವರಿ ವೆಚ್ಚವಾಯಿತು.

ಟೆಂಡರ್‌ಗಳನ್ನು ಸೀಮಿತ ಅವಧಿಯಲ್ಲಿ ಅಂತಿಮಗೊಳಿಸಲಾಗದಿದ್ದರಿಂದ ಹೆಚ್ಚುವರಿ ವೆಚ್ಚವಾಯಿತು ಎಂಬುದನ್ನು ಸರ್ಕಾರವು ಒಪ್ಪಿಕೊಂಡಿತು (ನವೆಂಬರ್ 2014).

### ಟೆಂಡರ್ ಪ್ರಕ್ರಿಯೆಯಲ್ಲಿನ ದೋಷಗಳಿಂದಾಗಿ ಕಾಮಗಾರಿಯ ವಹಿಸುವಿಕೆಯಲ್ಲಿ ವಿಳಂಬ

**2.2.18.** ಕೃಭಾಜನಿನಿಯ ನಾರಾಯಣಪುರ ಬಲದಂಡೆ ನಾಲೆಯ ವಿತರಣಾ ನಾಲೆಯ ಮೇಲೆ 22.87 ಕಿ.ಮೀ ಉದ್ದದ ಶಾಖಾ ನಾಲೆ ಮತ್ತು 40 ಕಿ.ಮೀ. ಉದ್ದದ ವಡವಟ್ಟಿ ಶಾಖಾ ನಾಲೆಗಳನ್ನು ಕ್ರಮವಾಗಿ 5,522 ಹೆಕ್ಟೇರ್ ಮತ್ತು 8,678 ಹೆಕ್ಟೇರ್ ಪ್ರದೇಶಕ್ಕೆ ನೀರಾವರಿ ಒದಗಿಸುವ ಉದ್ದೇಶದೊಂದಿಗೆ ನಿರ್ಮಾಣ ಮಾಡಲು ಪ್ರಸ್ತಾವಿಸಲಾಯಿತು. ನಾರಾಯಣಪುರ ಬಲದಂಡೆ ನಾಲೆಯ ಮುಖ್ಯ ವಿತರಣಾ ನಾಲೆಯ ಕಾಮಗಾರಿಯು ಫೆಬ್ರವರಿ 2014ಕ್ಕೆ ಪೂರ್ಣಗೊಂಡವು.

ಅರಕೆರಾ ಶಾಖಾ ನಾಲೆಯ ನಿರ್ಮಾಣ ಕಾಮಗಾರಿಯ ಟೆಂಡರ್‌ಗಳನ್ನು ಮೂರು ಪ್ಯಾಕೇಜ್‌ಗಳಲ್ಲಿ ಜುಲೈ 2011ರಲ್ಲಿ ಆಹ್ವಾನಿಸಲಾಯಿತು. ಆದಾಗ್ಯೂ, ತಾಂತ್ರಿಕ ಬಿಡ್‌ನಲ್ಲಿ ಅನರ್ಹತೆ ಹೊಂದಿದ್ದರೂ ಒಬ್ಬ ಬಿಡ್ಡರ್‌ನನ್ನು ಹಣಕಾಸು ಬಿಡ್‌ನಲ್ಲಿ ಸೇರಿಸಿದ್ದರಿಂದ ಟೆಂಡರ್‌ಗಳನ್ನು ರದ್ದುಮಾಡಲಾಯಿತು (ಜನವರಿ 2012).

ಪರಿಷ್ಕೃತ ಟೆಂಡರ್‌ಗಳನ್ನು ಮಾರ್ಚ್ ಮತ್ತು ಜುಲೈ 2012ರ ನಡುವೆ ಆಹ್ವಾನಿಸಲಾಯಿತು ಮತ್ತು ಕಾಮಗಾರಿಗಳನ್ನು 14 ರಿಂದ 16 ತಿಂಗಳುಗಳ ವಿಳಂಬದ ನಂತರ ವಹಿಸಲಾಯಿತು (ಜೂನ್ ಮತ್ತು ಸೆಪ್ಟೆಂಬರ್ 2012). ಕಾಮಗಾರಿಯನ್ನು 12 ತಿಂಗಳುಗಳಲ್ಲಿ ಪೂರ್ಣಗೊಳಿಸಬೇಕಾಗಿತ್ತು. ಆದರೂ, ಈವರೆಗೂ (ಆಗಸ್ಟ್ 2014) ಅದು ಪೂರ್ಣಗೊಂಡಿಲ್ಲ.

ಅದೇ ರೀತಿಯಲ್ಲಿ, ವಡವಟ್ಟಿ ಶಾಖಾ ನಾಲೆಯನ್ನು ₹ 40.52ಕೋಟಿಗಳಿಗೆ ನಾಲ್ಕು ಪ್ಯಾಕೇಜ್‌ಗಳಲ್ಲಿ ಮಾರ್ಚ್ 2012 (ಪ್ಯಾಕೇಜ್-1), ಮಾರ್ಚ್ 2013(ಪ್ಯಾಕೇಜ್-2), ನವೆಂಬರ್ 2013(ಪ್ಯಾಕೇಜ್-3) ಮತ್ತು ಅಕ್ಟೋಬರ್ 2013 (ಪ್ಯಾಕೇಜ್-4) ರಲ್ಲಿ ಆಹ್ವಾನಿಸಲಾಯಿತು. ಪ್ಯಾಕೇಜ್-1 ಸೆಪ್ಟೆಂಬರ್ 2013ಕ್ಕೆ ಮುಂಚೆ ಮತ್ತು ಇತರೆ ಪ್ಯಾಕೇಜ್‌ಗಳು ಡಿಸೆಂಬರ್ 2014ರ ಕೊನೆಯಲ್ಲಿ ಪೂರ್ಣಗೊಳ್ಳಬೇಕಿತ್ತು. ಮಾರ್ಚ್ 2014ರಲ್ಲಿ ಪ್ಯಾಕೇಜ್-1ರ ಕಾಮಗಾರಿ ಪ್ರಗತಿಯು ₹ 9.32ಕೋಟಿಯಷ್ಟಿದ್ದಾಗ, ಇತರ ಪ್ಯಾಕೇಜ್‌ಗಳ ಕಾಮಗಾರಿಯು ಇನ್ನೂ ಪ್ರಾರಂಭವಾಗಬೇಕಿತ್ತು (ಆಗಸ್ಟ್ 2014).

ಟೆಂಡರ್ ಪರಿಶೀಲನಾ ಪ್ರಕ್ರಿಯೆಯಲ್ಲಿನ ವೈಫಲ್ಯ ಮತ್ತು ಕಾಮಗಾರಿಗಳನ್ನು ಸಮನ್ವಯಗೊಳಿಸದಿದ್ದು ಯೋಜನೆಗಳ ವಿಳಂಬದಲ್ಲಿ ಪರಿಣಮಿಸಿತು. ಬರಪೀಡಿತ 14,200 ಹೆಕ್ಟೇರ್ ಪ್ರದೇಶಕ್ಕೆ (ರಾಯಚೂರು ಜಿಲ್ಲೆಯ ದೇವದುರ್ಗ ಮತ್ತು ಮಾನ್ವಿ ತಾಲ್ಲೂಕು) ನೀರಾವರಿ ಸೌಲಭ್ಯವನ್ನು ಒದಗಿಸುವ ಉದ್ದೇಶವು ಏಳು ವರ್ಷಗಳ ನಂತರವೂ ಈಡೇರಿಲ್ಲ.

ಕಾಮಗಾರಿಗಳ ಸಮನ್ವಯದ ಕೊರತೆಯು ಯೋಜನೆಯ ವಿಳಂಬಕ್ಕೆ ಕಾರಣವಾಗಿರುವ ಬಗ್ಗೆ ಸರ್ಕಾರದ ಉತ್ತರವು ಮೌನವಾಗಿದೆ (ನವೆಂಬರ್ 2014.)

### ಟೆಂಡರ್‌ನ ಕರಾರಿನ ನ್ಯೂನತೆಯಿಂದಾಗಿ ಹೆಚ್ಚುವರಿ ವೆಚ್ಚ

**2.2.19.** ನಾವು ಗಮನಿಸಿದ್ದೇನೆಂದರೆ, ಕಾನೀನಿನಿಯ ಗೂಳೂರು-ಹೆಬ್ಬೂರು ಹೋಬಳಿಯ 52 ಹಳ್ಳಿಗಳಿಗೆ ಕುಡಿಯುವ ನೀರಿನ ಪೂರೈಕೆಯು ₹ 55ಕೋಟಿ ವೆಚ್ಚದ ಕಾಮಗಾರಿಯಲ್ಲಿ ಅಂದಾಜು ಪ್ರಮಾಣಕ್ಕಿಂತ ಶೇ.125 ಹೆಚ್ಚು ಪ್ರಮಾಣದ ಪಾವತಿ ಮಾಡುವಲ್ಲಿನ ನಿಯಂತ್ರಣಕ್ಕಾಗಿ ಇರುವ ಕರಾರಿನ

ಕಲಂ 13(b)ಯ ದರ 'ಅಥವಾ ಕರಾರಿನಲ್ಲಿ ನಮೂದಿತ ದರ, ಯಾವುದು ಕಡಿಮೆಯೋ ಅದು' ಎಂಬ ಭಾಗವನ್ನು ತೆಗೆದುಹಾಕಲಾಗಿತ್ತು. ಪರಿಣಾಮವಾಗಿ ₹ 22.47ಲಕ್ಷಗಳ ಹೆಚ್ಚುವರಿ ಹೊಣೆಗಾರಿಕೆಯಾಯಿತು.

ಕಣ್ಣಪ್ಪಿನಿಂದಾಗಿ ಕರಾರಿನಲ್ಲಿ ತಪ್ಪುಂಟಾಗಿದೆ ಮತ್ತು ಲೆಕ್ಕಪರಿಶೋಧನೆಯ ಅವಲೋಕನದಿಂದಾಗಿ ಪಾವತಿಯನ್ನು ಸಾಮಾನ್ಯ ಟೆಂಡರ್ ಷರತ್ತುಗಳನ್ವಯ ಕಡಿತಗೊಳಿಸಿದ್ದು, ಇದರಿಂದಾಗಿ ಕಂಪನಿಗೆ ಯಾವುದೇ ಹೆಚ್ಚುವರಿ ವೆಚ್ಚವಾಗುವುದಿಲ್ಲ ಎಂದು ಸರ್ಕಾರವು ಉತ್ತರಿಸಿತು (ನವೆಂಬರ್ 2014).

**ವಿಮೆ**

**2.2.20.** ಹಣಕಾಸು ಬಿಡ್ಡನ ಷರತ್ತು 1ರ ಪ್ರಕಾರ, ಗುತ್ತಿಗೆದಾರರು ಅಗ್ನಿ, ಗುಡುಗು-ಮಿಂಚು, ಕುಸಿತ, ಕಳಪೆ ಕಾಮಗಾರಿ, ನೆರೆ, ಚಂಡಮಾರುತ, ಕಳ್ಳತನ, ದುರುದ್ದೇಶದ ಹಾನಿ, ಮೂರನೇ ವ್ಯಕ್ತಿ ಹೊಣೆಗಾರಿಕೆ ಇತ್ಯಾದಿಗಳಿಂದಾಗುವ ನಷ್ಟವನ್ನು ಭರಿಸಲು ಸೂಕ್ತ ವಿಮೆಯನ್ನು ಒದಗಿಸಬೇಕು. ವಿಮೆಯನ್ನು ಕಂಪನಿ ಮತ್ತು ಗುತ್ತಿಗೆದಾರರ ಜಂಟಿ ಹೆಸರಿನಲ್ಲಿ ಮಾಡಿಸಿ ಕಾಮಗಾರಿ ವಹಿಸಿದ ಎರಡು ವಾರಗಳಲ್ಲಿ ಕಂಪನಿಗೆ ಪಾಲಿಸಿಯ ಒಂದು ಪ್ರತಿಯನ್ನು ಒದಗಿಸಬೇಕು. ನಾವು ಗಮನಿಸಿದ್ದೇನೆಂದರೆ ಆಯ್ದು ಕಾಮಗಾರಿಗಳಲ್ಲಿ ಗುತ್ತಿಗೆದಾರರು ಯಾವುದೇ ವಿಮಾ ದಾಸ್ತಾವೇಜುಗಳನ್ನು ಒದಗಿಸಿಲ್ಲ.

#### ಭೂ ಸ್ವಾಧೀನದಲ್ಲಿನ ನ್ಯೂನತೆಗಳು

**2.2.21.** ಯೋಜನೆಗಳಿಗೆ ಅಗತ್ಯವಿರುವ ಭೂಮಿಯನ್ನು ಕಂದಾಯ ಇಲಾಖೆ ಮತ್ತು ವಿಶೇಷ ಭೂ ಸ್ವಾಧೀನ ಅಧಿಕಾರಿಗಳ ಮೂಲಕ ಪಡೆಯಲಾಗುತ್ತದೆ. ಭೂ ಪರಿಹಾರವನ್ನು ಭೂ ಮಾಲೀಕರಿಗೆ ನೀಡಲಾಗುತ್ತದೆ. ಕಂಪನಿಗಳು ಹೊರಡಿಸುವ ಟೆಂಡರ್ ಅಧಿಸೂಚನೆಯಲ್ಲಿ, ಒಂದು ವೇಳೆ ಕಾಮಗಾರಿಗೆ ಅಗತ್ಯವಿರುವ ಪೂರ್ತಿ ಅಥವಾ ಭಾಗಶಃ ಭೂಮಿಯನ್ನು ಇನ್ನೂ ಸ್ವಾಧೀನ ಪಡಿಸಿಕೊಳ್ಳದಿದ್ದರೆ, ಕಾಮಗಾರಿಯ ಪ್ರಾರಂಭಕ್ಕೆ ಮುನ್ನ ಅಂತಹ ಭೂಮಿಗಳ ಸ್ವಾಧೀನಕ್ಕೆ ಕಂಪನಿಗಳಿಗೆ ಯಾವುದೇ ಹೆಚ್ಚುವರಿ ವೆಚ್ಚವಿಲ್ಲದೇ, ಭೂ ಮಾಲೀಕರ ಒಪ್ಪಿಗೆಯನ್ನು ಪಡೆಯುವುದು ಗುತ್ತಿಗೆದಾರನ ಜವಾಬ್ದಾರಿಯಾಗಿರುತ್ತದೆ ಎಂಬ ಷರತ್ತನ್ನು ಒಳಗೊಂಡಿದೆ.

ಭೂ ಸ್ವಾಧೀನಕ್ಕೆ ಸಂಬಂಧಿಸಿದ ನ್ಯೂನತೆಗಳನ್ನು ಹೊಂದಿರುವ ಪ್ರಕರಣಗಳನ್ನು ಈ ಕೆಳಗಿನ ಕಂಡಿಕೆಗಳಲ್ಲಿ ನೀಡಲಾಗಿದೆ.

#### ಭೂಸ್ವಾಧೀನದ ವಿವಾದದಿಂದಾಗಿ ಕಾಮಗಾರಿ ಪೂರ್ಣಗೊಳಿಸುವಲ್ಲಿನ ವಿಳಂಬ

**2.2.22.** ಕನೀನಿನಿಯು ಕಮಟಗಿ ವಿತರಣಾ ನಾಲೆಯ<sup>48</sup> ಮೈನರ್‌ಗಳ<sup>49</sup> ನಿರ್ಮಾಣದ ಅಂದಾಜನ್ನು ತಯಾರಿಸಿತು (ಡಿಸೆಂಬರ್ 2005). ಟೆಂಡರ್‌ಗಳನ್ನು ಜನವರಿ 2006ರಲ್ಲಿ ಕರೆಯಲಾಯಿತು ಮತ್ತು ಕಾಮಗಾರಿಗಳನ್ನು 4 ತಿಂಗಳುಗಳಲ್ಲಿ (ಮೇ 2006) ಪೂರ್ಣಗೊಳಿಸುವ ಷರತ್ತಿನೊಂದಿಗೆ ₹ 98.70ಲಕ್ಷಕ್ಕೆ ದಿಲೀಪ್ ಕನ್‌ಟ್ರಾಕ್ಟ್‌ಗೆ ವಹಿಸಲಾಯಿತು (ಜನವರಿ 2006).

ನಾವು ಗಮನಿಸಿದ್ದೇನೆಂದರೆ, ಕನೀನಿನಿಯು ಕಾಮಗಾರಿ ನಿರ್ವಹಣೆಗೆ ಅಗತ್ಯವಾದ ಭೂಮಿಯನ್ನು ಒದಗಿಸಿರಲಿಲ್ಲ. ಭೂ ಸ್ವಾಧೀನಪಡಿಸಿಕೊಳ್ಳಲು ಭೂ ಸ್ವಾಧೀನ ಕಾಯ್ದೆಯ 4(1) ಮತ್ತು 6(1) ಅಧಿಸೂಚನೆಗಳನ್ನು ಕ್ರಮವಾಗಿ ಏಪ್ರಿಲ್ 2006/ಸೆಪ್ಟೆಂಬರ್ 2009<sup>50</sup> ಮತ್ತು ಆಗಸ್ಟ್ 2007/ಮೇ 2010ರಲ್ಲಿ ಹೊರಡಿಸಲಾಯಿತು. ಭೂ ಪರಿಹಾರ ತೀರ್ಪನ್ನು ಜುಲೈ 2009/ಜೂನ್ 2011ರಲ್ಲಿ ಎರಡರಿಂದ ನಾಲ್ಕು ವರ್ಷಗಳ ಮುಂದುವರೆದ ವಿಳಂಬದೊಂದಿಗೆ ಹೊರಡಿಸಲಾಯಿತು.

<sup>48</sup> ಶಿರೂರು ನೇರ ಮೈನರ್ ಕಿ.ಮೀ.1,2,3ನ ಬಿ1-36 ಮತ್ತು ಶಿರೂರು ಮೈನರ್ ಕಿ.ಮೀ.1,2,3 ಭೂ ಅಗತ, ಲೈಸಿಂಗ್ ಮತ್ತು ಅಡ್ಡಮೋರಿ ಕಾಮಗಾರಿಗಳು.

<sup>49</sup> 25 ಕ್ಯೂಸೆಕ್ಸ್‌ಗಿಂತ ಕಡಿಮೆ ಹರಿವು ಸಾಮರ್ಥ್ಯ ಹೊಂದಿರುವ ನಾಲೆಗಳು.

<sup>50</sup> ಭೂಮಿಯ ವಿವಿಧ ಹರವುಗಳಿಗೆ.

ಕಾಮಗಾರಿಯು 6 ವರ್ಷಗಳ ವಿಳಂಬದ ನಂತರ ₹ 1.25ಕೋಟಿಯ ವೆಚ್ಚದಲ್ಲಿ ಮೇ 2012ರಲ್ಲಿ ಪೂರ್ಣಗೊಂಡಿತು.

ಮುಕ್ತವಾದ ಭೂಮಿಯನ್ನು ಒದಗಿಸಲು ವಿಫಲವಾದ್ದರಿಂದ ₹ 0.27ಕೋಟಿಯ ಹೆಚ್ಚುವರಿ ವೆಚ್ಚವಲ್ಲದೆ, ಯೋಜನೆಯನ್ನು ಪೂರ್ಣಗೊಳಿಸಲು ಆರು ವರ್ಷಗಳ ವಿಳಂಬವಾಯಿತು ಮತ್ತು 642.88ಹೆಕ್ಟೇರ್ ನೀರಾವರಿ ಅಚ್ಚುಕಟ್ಟು ಪ್ರದೇಶ ನಿರ್ಮಾಣವು ಸಾಧ್ಯವಾಗಲಿಲ್ಲ.

ಭೂ ಮಾಲೀಕರಿಗೆ ಪರಿಹಾರವನ್ನು ಪಾವತಿ ಮಾಡುವಲ್ಲಿನ ವಿಳಂಬದ ಕಾರಣ ಈ ಪರಿಸ್ಥಿತಿಯನ್ನು ತಪ್ಪಿಸಲಾಗಲಿಲ್ಲ ಎಂದು ಸರ್ಕಾರವು ಹೇಳಿತು (ನವೆಂಬರ್ 2014).

ಭೂ ಸ್ವಾಧೀನ ಅಧಿಸೂಚನೆಗಳನ್ನು ಕಾಮಗಾರಿ ವಹಿಸಿದ ನಂತರ ಹೊರಡಿಸಿದ್ದರಿಂದಾಗಿ ಸರ್ಕಾರದ ಉತ್ತರವು ಸ್ವೀಕಾರಾರ್ಹವಲ್ಲ.

**2.2.23.** ಕನೀನಿನಿಯು ವರಾಹಿ ಸಾಮಾನ್ಯ ನಾಲೆಯ ಕಿ.ಮೀ.8.40 ರಿಂದ 9ರಲ್ಲಿ ಭೂ ಅಗೆತ, ಏರಿ ನಿರ್ಮಾಣ ಮತ್ತು ಸಿಸಿ ಲೈನಿಂಗ್ ಒದಗಿಸುವ ಕೆಲಸಕ್ಕಾಗಿ ಟೆಂಡರ್ ಆಹ್ವಾನಿಸಿತು (ಮಾರ್ಚ್ 2006). ಕಾಮಗಾರಿ ವ್ಯಾಪ್ತಿ ಬದಲಾವಣೆಗಾಗಿ ಆರು ತಿದ್ದುಪಡಿಗಳನ್ನು ಹೊರಡಿಸಿದ ಮೇಲೆ, ಕನೀನಿನಿಯು ಡಿಸೆಂಬರ್ 2009ರೊಳಗೆ ಕಾಮಗಾರಿಯನ್ನು ಪೂರ್ಣಗೊಳಿಸುವ ಷರತ್ತಿನೊಂದಿಗೆ ₹ 3.20ಕೋಟಿಯ ಕಡಿಮೆ ಬಿಡ್ ಮಾಡಿದ ದುರ್ಗಾ ಕನ್ಸ್ಟ್ರಕ್ಷನ್ಸ್ ಕಂಪನಿ<sup>51</sup> (ಗುತ್ತಿಗೆದಾರ) ಜೊತೆಗೆ ಒಡಂಬಡಿಕೆ ಮಾಡಿಕೊಂಡಿತು (ಜೂನ್ 2008). ಭೂ ಸ್ವಾಧೀನದಲ್ಲಿ ಕಂಡುಬಂದ ತೊಂದರೆಗಳಿಂದಾಗಿ ಕಾಮಗಾರಿ ಪೂರ್ಣಗೊಳ್ಳುವಲ್ಲಿ ವಿಳಂಬವಾಯಿತು. ಕನೀನಿನಿಯು ಕಾಮಗಾರಿ ಪೂರ್ಣಗೊಳಿಸುವ ಅವಧಿಯನ್ನು ಜೂನ್ 2011 ರವರೆಗೆ ವಿಸ್ತರಿಸಿತು.

ಭೂ ಪರಿಹಾರ ಪಾವತಿ ಮಾಡದಿದ್ದರಿಂದಾಗಿ ಕುಮ್ಮಿ ಭೂ ಮಾಲೀಕರ<sup>52</sup> ತೀವ್ರ ಪ್ರತಿರೋಧದಿಂದಾಗಿ ಕಾಮಗಾರಿಯ ಪ್ರಗತಿ ಕುಂಠಿತವಾಯಿತು ಮತ್ತು ಜೂನ್ 2011ರವರೆಗೆ ₹ 81.89ಲಕ್ಷಗಳಷ್ಟೇ ಆರ್ಥಿಕ ಪ್ರಗತಿ ಸಾಧಿಸಿತು. ಕುಮ್ಮಿ ಭೂ ಮಾಲೀಕರಿಗೆ ಭೂ ಪರಿಹಾರವನ್ನು ನೀಡುವ ವಿಷಯವನ್ನು ಜುಲೈ 2011ರಲ್ಲಿ ಸರ್ಕಾರದ ಗಮನಕ್ಕೆ ತರಲಾಯಿತು ಮತ್ತು ಸರ್ಕಾರವು ಪರಿಹಾರವನ್ನು ಅನುಮೋದಿಸಿತು (ಏಪ್ರಿಲ್ 2012).

ಗುತ್ತಿಗೆದಾರರು, ಚಾಲ್ತಿ ದರಗಳಲ್ಲಿ ಉಳಿಕೆ ಕಾಮಗಾರಿಯನ್ನು ಪೂರ್ಣಗೊಳಿಸಲು ಮಾಡಿದ ಮನವಿಯನ್ನು (ಜೂನ್ 2011) ಕನೀನಿನಿಯು ಒಪ್ಪಲಿಲ್ಲ (ಸೆಪ್ಟೆಂಬರ್ 2011). ಆದುದರಿಂದ ಗುತ್ತಿಗೆಯನ್ನು ರದ್ದು ಮಾಡಲಾಯಿತು (ಜೂನ್ 2012). ಉಳಿಕೆ ಕಾಮಗಾರಿಯನ್ನು (₹ 2.38ಕೋಟಿ) ಇತರೆ ಕಾಮಗಾರಿಗಳ<sup>53</sup> ಜೊತೆ ಸೇರಿಸಿ ಟೆಂಡರ್‌ಗೆ ಇಡಲಾಯಿತು ಮತ್ತು ಎಸ್‌ಎನ್‌ಸಿ ಪವರ್ ಕಾರ್ಪೊರೇಶನ್‌ಗೆ ₹ 6.21ಕೋಟಿಗೆ<sup>54</sup> ವಹಿಸಲಾಯಿತು (ಮಾರ್ಚ್/ಏಪ್ರಿಲ್ 2012).

ನಾವು ಗಮನಿಸಿದ್ದೇನೆಂದರೆ, ಭೂ ಮಾಲೀಕರಿಗೆ ಪರಿಹಾರವನ್ನು ಪಾವತಿ ಮಾಡುವ ಮೊದಲು ಕಾಮಗಾರಿಯನ್ನು ವಹಿಸುವ ನಿರ್ಧಾರವು ಸಮಯ ಮತ್ತು ವೆಚ್ಚ ಹೆಚ್ಚಾಗಲು ಕಾರಣವಾಯಿತು.

ಈ ವಾಸ್ತವಾಂಶಗಳನ್ನು ಸರ್ಕಾರವು ಒಪ್ಪಿಕೊಂಡು (ನವೆಂಬರ್ 2014) ಭೂ ಮಾಲೀಕರಿಗೆ ಪರಿಹಾರ ಪಾವತಿಯು ವಿಳಂಬವಾಗಿದ್ದರಿಂದ ಈ ಪರಿಸ್ಥಿತಿಯು ತಪ್ಪಿಸಲಾಗದಾಗಿತ್ತು ಎಂದು ತಿಳಿಸಿತು.

<sup>51</sup> ಶ್ರೀ. ಸುಭಾಷ್‌ಚಂದ್ರ ಶೆಟ್ಟಿಯವರು ಒಡಂಬಡಿಕೆಗೆ ಸಹಿ ಹಾಕಿದ್ದರು.

<sup>52</sup> ಸರ್ಕಾರಿ ಜಾಗದಲ್ಲಿ ಗುತ್ತಿಗೆ/ಅಕ್ರಮವಾಗಿ ನಿರ್ಮಾಣ.

<sup>53</sup> ಕಿ.ಮೀ.2 ರಿಂದ 3, ಕಿ.ಮೀ.3 ರಿಂದ 4, ಕಿ.ಮೀ.4 ರಿಂದ 9, ಕಿ.ಮೀ.10 ರಿಂದ 11, ಕಿ.ಮೀ 14 ರಿಂದ 18.725.

<sup>54</sup> ಕಾಮಗಾರಿಗೆ ಸಂಬಂಧಿಸಿದ ಕಾರ್ಯಾಂಶಗಳನ್ನು ಮಾತ್ರ ಪರಿಗಣಿಸಲಾಗಿದೆ.

**ಅಗೆತದ ಮಣ್ಣನ್ನು ಸುರಿಯುವ ಜಾಗದ ಅಲಭ್ಯತೆಯಿಂದಾಗಿ ವಿಳಂಬವಾದ ಕಾಮಗಾರಿ**

**2.2.24.** ಘಟಪ್ರಭಾ ಬಲದಂಡೆ ನಾಲೆಯ (ಕನೀನಿನಿ) ಕಿ.ಮಿ.144 ಮತ್ತು ಕಿ.ಮೀ.145 (ಉಳಿಕೆ ಕಾಮಗಾರಿ)ರ ಮಣ್ಣು ಅಗೆತ ಮತ್ತು ಲೈನಿಂಗ್‌ಗಳ ಅಂದಾಜನ್ನು ಶ್ರೀ. ಬಿ.ಜಿ.ಜೋಗಿ (ಗುತ್ತಿಗೆದಾರ)ಗೆ ₹ 2.73ಕೋಟಿಗೆ, ಸೆಪ್ಟೆಂಬರ್ 2005ರೊಳಗೆ ಕಾಮಗಾರಿ ಮುಗಿಸುವ ಷರತ್ತಿನೊಂದಿಗೆ ವಹಿಸಲಾಯಿತು (ಮಾರ್ಚ್ 2005).

ಗುತ್ತಿಗೆದಾರರು ನಿಗದಿತ ಅವಧಿಯಲ್ಲಿ ಕಾಮಗಾರಿಯನ್ನು ಮುಗಿಸಲಾಗಲಿಲ್ಲ ಮತ್ತು ₹ 59.01ಲಕ್ಷಗಳ ಆರ್ಥಿಕ ಪ್ರಗತಿಯನ್ನು ಮಾತ್ರ ಸಾಧಿಸಲಾಗಿತ್ತು. ರೈತರು ಕೊಳವೆಬಾವಿಗಳ ನೀರು ಬತ್ತಿ ಹೋಗುವುದೆಂಬ ಭಯದಿಂದ ಅಗೆತದ ಮಣ್ಣನ್ನು ಎಸೆಯಲು ಮತ್ತು ಸಿಡಿಲಕ್ಕೆ ಪ್ರತಿರೋಧ ವ್ಯಕ್ತಪಡಿಸಿದ್ದರಿಂದ ಕಾಮಗಾರಿಯು ಪ್ರಗತಿಯಾಗಲಿಲ್ಲ ಎಂದು ಗುತ್ತಿಗೆದಾರರು ಮನವಿ ಮಾಡಿದರು (ಫೆಬ್ರವರಿ 2006).

ಮುಖ್ಯ ಇಂಜಿನಿಯರ್‌ರು ಕಾಮಗಾರಿಯನ್ನು ಪೂರ್ಣಗೊಳಿಸಲು ಗುತ್ತಿಗೆದಾರರು ಕೇಳಿದಂತೆ ಮೂರು ಬಾರಿ ದಿನದ ಲೆಕ್ಕದ<sup>55</sup> ದಂಡವನ್ನು ಅನ್ವಯಿಸುವುದರೊಂದಿಗೆ ಅವಧಿಯನ್ನು ವಿಸ್ತರಿಸಿದರು (ಮಾರ್ಚ್ 2006, ಜನವರಿ 2007 ಮತ್ತು ಆಗಸ್ಟ್ 2009ರವರೆಗೆ). ಎರಡು ಹೆಚ್ಚುವರಿ ಕಾಮಗಾರಿಗಳನ್ನೂ ಸಹ (ರಸ್ತೆ ದಾಟುವ ಸೇತುವೆ, ಗಟ್ಟಿಕಲ್ಲು ತೆಗೆತ) ಹೆಚ್ಚುವರಿ ಆರ್ಥಿಕ ವೆಚ್ಚ ₹ 67.33ಲಕ್ಷದೊಂದಿಗೆ ವಹಿಸಲಾಯಿತು (ಡಿಸೆಂಬರ್ 2006/ ಜೂನ್ 2011) ಮತ್ತು ಜುಲೈ 2011ರಲ್ಲಿ ಪೂರಕ ಕರಾರು ಮಾಡಿಕೊಳ್ಳಲಾಯಿತು.

ಗುತ್ತಿಗೆದಾರರು ಕಾಮಗಾರಿ ಪೂರ್ಣಗೊಳಿಸಲು ಅವಧಿ ವಿಸ್ತರಣೆಗೆ ದಂಡ ಹಾಕಿರುವ ಬಗ್ಗೆ ಸಮ್ಮತಿ ವ್ಯಕ್ತಪಡಿಸಿರಲಿಲ್ಲ. ಗುತ್ತಿಗೆದಾರರು ಅವಧಿಗೆ ಮೊದಲೇ ಕಾಮಗಾರಿಯನ್ನು ರದ್ದು ಮಾಡಲು ಮಾಡಿದ ಮನವಿಯನ್ನು ಒಪ್ಪಲಾಯಿತು (ಆಗಸ್ಟ್ 2011). ಗುತ್ತಿಗೆದಾರರು ₹ 2.70ಕೋಟಿಯ ಆರ್ಥಿಕ ಪ್ರಗತಿ ನಿರ್ವಹಿಸಿದ್ದು, ₹ 70.25ಲಕ್ಷದಷ್ಟು ಉಳಿಕೆ ಕಾಮಗಾರಿ ಬಾಕಿ ಇತ್ತು.

ಕನೀನಿನಿಯು ಉಳಿಕೆ ಕಾಮಗಾರಿಯನ್ನು ಎರಡು ಪ್ಯಾಕೇಜ್‌ಗಳಾಗಿ (ಕಿ.ಮೀ.144 ಮತ್ತು ಕಿ.ಮೀ.145 ಪ್ರತ್ಯೇಕವಾಗಿ) ಮರು ಟೆಂಡರ್ (ಜೂನ್ 2013) ಮಾಡಿ ಅವುಗಳನ್ನು ಶ್ರೀ.ಆರ್. ಹೆಚ್.ಯಡಹಳ್ಳಿಯವರಿಗೆ ₹ 69.13ಲಕ್ಷ (ಕಿ.ಮೀ.144) ಮತ್ತು ಶ್ರೀ.ಎಂ.ಎಂ. ಮುಂಡೇವಾಡಿಯವರಿಗೆ ₹ 67.46ಲಕ್ಷಗಳಿಗೆ (ಕಿ.ಮೀ.145) ವಹಿಸಲಾಯಿತು. ಗುತ್ತಿಗೆದಾರರು ಜೂನ್ 2014ರಲ್ಲಿ ಕಿ.ಮೀ.145ರ ಕಾಮಗಾರಿಗೆ ಕರಾರು ಮಾಡಿಕೊಂಡಿದ್ದರೂ ಕೂಡ ಕಿ.ಮೀ.144ಕ್ಕೆ ಗುತ್ತಿಗೆದಾರರು ಯಾವುದೇ ಕರಾರನ್ನು ಮಾಡಿಕೊಂಡಿಲ್ಲ.

ನಾವು ಗಮನಿಸಿದ್ದೇನೆಂದರೆ, ಅಗೆತದ ಮಣ್ಣನ್ನು ಸುರಿಯಲು ರೈತರ ಪ್ರತಿರೋಧದಿಂದಾಗಿ ಆರು ತಿಂಗಳಲ್ಲಿ (ಸೆಪ್ಟೆಂಬರ್ 2005ರೊಳಗೆ) ಮುಗಿಸಬೇಕಾಗಿದ್ದ ಕಾಮಗಾರಿಯು ಎಂಟು ವರ್ಷಗಳ ನಂತರವೂ ಬಾಕಿ ಉಳಿದಿದೆ. ಕಾಮಗಾರಿಯನ್ನು ಪೂರ್ಣಗೊಳಿಸುವ ಉದ್ದೇಶದಿಂದ ಕನೀನಿನಿಯ ಅಗೆತದ ಮಣ್ಣು ಸುರಿಯಲು ಬೇಕಾದ ಭೂಮಿಯನ್ನು ಸ್ವಾಧೀನ/ಗುತ್ತಿಗೆಗೆ ತೆಗೆದುಕೊಳ್ಳಲು ಕ್ರಮಕೈಗೊಳ್ಳಬೇಕಾಗಿತ್ತು. ಕಾಮಗಾರಿಯ ನಿರ್ವಹಣೆಯಲ್ಲಿನ ವಿಳಂಬದಿಂದಾಗಿ, ಕಾಮಗಾರಿಯ ವೆಚ್ಚವು ₹ 66.34ಲಕ್ಷಗಳಿಗೆ ಏರಿಕೆಯಾಯಿತು.

ಸರ್ಕಾರವು ಇದನ್ನು ಒಪ್ಪಿಕೊಂಡಿದೆ (ನವೆಂಬರ್ 2014).

<sup>55</sup> ₹ 25 ಪ್ರತಿದಿನಕ್ಕೆ (ಮಾರ್ಚ್ 2006ರವರೆಗೆ) ಮತ್ತು ₹ 150 ಪ್ರತಿದಿನಕ್ಕೆ (ಜನವರಿಯಿಂದ ಆಗಸ್ಟ್ 2009).

**ಕಾಮಗಾರಿ ಕಾರ್ಯಗಳಿಗಾಗಿ ಸಮಗ್ರ ನ್ಯೂನತೆಗಳು**

**2.2.25.** ಕಾರ್ಯ ನಿರ್ವಹಣೆಯು ಕಾಮಗಾರಿ ಪೂರ್ಣಗೊಳಿಸುವಲ್ಲಿ ಮಹತ್ತರ ಘಟ್ಟವಾಗಿದೆ. ಸಕಾಲದಲ್ಲಿ ಕಾಮಗಾರಿ ನಿವೇಶನ ಹಸ್ತಾಂತರ, ಯಂತ್ರಗಳ ಹಾಗೂ ಕಾರ್ಮಿಕರ ಸಜ್ಜುಗೊಳಿಸುವಿಕೆ, ಕಾಲಕಾಲಕ್ಕೆ ಮೇಲ್ವಿಚಾರಣೆ ಮಾಡುವುದು ಹಾಗೂ ಅನುಮೋದಿತ ವಿನ್ಯಾಸದ ಕಾಮಗಾರಿ ನಿರ್ವಹಿಸುವುದನ್ನು ನಿಶ್ಚಿತಗೊಳಿಸಲು ಸೂಕ್ತ ಎಚ್ಚರಿಕೆ ವಹಿಸಬೇಕಾಗುತ್ತದೆ. ಕಾಮಗಾರಿ ನಿರ್ವಹಣೆಯಲ್ಲಿ ನ್ಯೂನತೆಗಳಿರುವುದನ್ನು ನಾವು ಗಮನಿಸಿದೆವು. ಅಂತಹ ಪ್ರಕರಣಗಳನ್ನು ಅನುಬಂಧ-8ರ ಕ್ರ.ಸಂ.7 ರಿಂದ 17ರಲ್ಲಿ ನೀಡಲಾಗಿದೆ. ಕಾಮಗಾರಿ ನಿರ್ವಹಣೆಯಲ್ಲಿನ ಮತ್ತು ಬಿಲ್ಲಿಂಗ್‌ನಲ್ಲಿನ ನ್ಯೂನತೆಗಳ ಕೆಲವು ಸಾದೋಹರಣ ಪ್ರಕರಣಗಳನ್ನು ಈ ಕೆಳಗೆ ನೀಡಲಾಗಿದೆ.

**ವರಾಹಿ ಯೋಜನೆಯಲ್ಲಿ ಉದ್ದೇಶಿತ ನೀರಾವರಿ ಸಾಮರ್ಥ್ಯ ಸಾಧಿಸದಿದ್ದು**

**2.2.26.** ಕೇಂದ್ರದ ಅನುಮೋದನೆಯ ನಿರೀಕ್ಷೆಯಲ್ಲಿ ಕರ್ನಾಟಕ ಸರ್ಕಾರವು ವರಾಹಿ ಯೋಜನೆಗೆ ₹ 9.43ಕೋಟಿಗೆ ಅನುಮತಿ ನೀಡಿತು (ಮಾರ್ಚ್ 1979). ಹಲವಾರು ಚರ್ಚೆ ಹಾಗೂ ಬದಲಾವಣೆಗಳೊಂದಿಗೆ ಕರ್ನಾಟಕ ಸರ್ಕಾರವು ಅಂತಿಮ ಯೋಜನಾ ವೆಚ್ಚವನ್ನು ₹ 569.53 ಕೋಟಿಗೆ ಅನುಮೋದಿಸಿತು (ಮಾರ್ಚ್ 2006). ಮಾರ್ಪಾಡುಗಳಿಗೆ ಪರಿಸರ ತೀರುವಳಿ ಅಗತ್ಯವಿದ್ದುದರಿಂದ ಕೇಂದ್ರದ ಪರಿಸರ ಹಾಗೂ ಅರಣ್ಯ ಮಂತ್ರಾಲಯಗಳ ಅಗತ್ಯ ತೀರುವಳಿಗಳನ್ನು ಪಡೆಯಲಾಯಿತು. ಹೀಗೆ ಪ್ರಸ್ತಾವಿಸಿದ ಮತ್ತು ವಿಸ್ತೃತ ಯೋಜನಾ ವರದಿಯ ತಯಾರಿಯ 26 ವರ್ಷಗಳ ನಂತರ, ಯೋಜನೆಯ ಕಾಮಗಾರಿಗಳು ಮಾರ್ಚ್ 2006ರಲ್ಲಿ ಅಂತಿಮವಾಗಿ ಪ್ರಾರಂಭವಾದವು.

ಮಾರ್ಪಡಿಸಿದ ಪ್ರಸ್ತಾವನೆಯ ಪ್ರಕಾರ ಯೋಜನೆಯು 15,702 ಹೆಕ್ಟೇರ್ ಪ್ರದೇಶಕ್ಕೆ ನೀರಾವರಿ ಒದಗಿಸಲು ತಿರುವಣೆಕಟ್ಟು ನಿರ್ಮಾಣ, 18.725ಕಿ.ಮೀ.ಗಳ ಸಾಮಾನ್ಯ ನಾಲೆ, ಎಡದಂಡೆ ನಾಲೆ (ವಿಎಲ್‌ಬಿಸಿ, ಕವಲು ಜಾಗದಿಂದ 44.35 ಕಿ.ಮೀ.ಗಳು), ಬಲದಂಡೆ ನಾಲೆ (ವಿಆರ್‌ಬಿಸಿ, ಕವಲು ಜಾಗದಿಂದ 43 ಕಿ.ಮೀ.ಗಳು) ಮತ್ತು ಎತ್ತುವಳಿ ನಾಲೆ (ವಿಎಲ್‌ಬಿಸಿ 4ನೇ ಕಿ.ಮೀ.ನಿಂದ ಪ್ರಾರಂಭವಾಗುವ 33 ಕಿ.ಮೀ ಗಳ ವಿಎಲ್‌ಬಿಸಿ) ಇವುಗಳನ್ನು ಒಳಗೊಂಡಿತ್ತು. ಡಿಸೆಂಬರ್ 2003ರಲ್ಲಿ ಕನೀನಿಯ ಸ್ಥಾಪನೆಗೆ ಮುಂಚೆ, ₹ 34.16ಕೋಟಿಗಳ ವೆಚ್ಚದಲ್ಲಿ ಪೂರ್ವಭಾವಿ ಭೂಸಮೀಕ್ಷೆ, ಕಛೇರಿ ಕಟ್ಟಡಗಳು, ಸಿಬ್ಬಂದಿ ವಸತಿ ಗೃಹಗಳು, ಹಾಗೂ ವರಾಹಿ ಎಡದಂಡೆ ನಾಲೆಯ ಕಿ.ಮಿ 0 ಯಿಂದ 4 ಕಿ.ಮೀ. 7 ಕಿ.ಮೀ ಯಿಂದ 10 ಕಿ.ಮೀ.ವರೆಗಿನ ಕೆಲಸಗಳನ್ನು ಕರ್ನಾಟಕ ಸರ್ಕಾರದಿಂದ ಕೈಗೊಳ್ಳಲಾಗಿತ್ತು.

ತಿರುವಣೆಕಟ್ಟಿನ ಕಾಮಗಾರಿಯು ₹ 73.20ಕೋಟಿಗಳ ವೆಚ್ಚದಲ್ಲಿ ಏಪ್ರಿಲ್ 2009ರಲ್ಲಿ ಪೂರ್ಣಗೊಂಡಿತು. ವರಾಹಿ ಎಡದಂಡೆ ನಾಲೆಯ 29ನೇ ಕಿ.ಮೀ ವರೆಗಿನ ಕಾಮಗಾರಿಯು ಪ್ರಗತಿಯಲ್ಲಿತ್ತು (22ನೇ ಕಿ.ಮೀ.ವರೆಗಿನ ಕಾಮಗಾರಿಯು ಪೂರ್ಣಗೊಂಡಿರುತ್ತದೆ). ವರಾಹಿ ಬಲದಂಡೆ ನಾಲೆ ಹಾಗೂ ವರಾಹಿ ಏತ ನೀರಾವರಿ ನಾಲೆಗಳ ಕಾಮಗಾರಿಯನ್ನು ಈವರೆಗೆ ಆರಂಭಿಸಲಾಗಿರುವುದಿಲ್ಲ. ಈವರೆಗೆ, ತಿರುವಣೆಕಟ್ಟು, ವಿಎಲ್‌ಬಿಸಿ ಮತ್ತು ವಿಆರ್‌ಬಿಸಿಗಳ ಮೇಲೆ ₹ 541.90ಕೋಟಿ ವೆಚ್ಚವನ್ನು ಮಾಡಲಾಗಿರುತ್ತದೆ.

ಸಾಮಾನ್ಯ ನಾಲೆಯ (ವರಾಹಿ ಸಾಮಾನ್ಯ ನಾಲೆ) ಕಾಮಗಾರಿಯನ್ನು 14 ಪ್ಯಾಕೇಜ್‌ಗಳಾಗಿ ಮಾಡಲಾಯಿತು ಮತ್ತು ಕಾಮಗಾರಿಯನ್ನು ಜುಲೈ 2007 ಮತ್ತು ಏಪ್ರಿಲ್ 2012ರ ನಡುವೆ ಪ್ರಾರಂಭಿಸಲಾಯಿತು. ಇವುಗಳಲ್ಲಿ, ಆರು ಕಾಮಗಾರಿಗಳು ಪೂರ್ಣಗೊಂಡವು ಮತ್ತು ಎಂಟು ಕಾಮಗಾರಿಗಳು ಪ್ರಗತಿಯಲ್ಲಿವೆ. ಈ ಕಾಮಗಾರಿಗಳ ನಿರ್ವಹಣೆಯ ವಿಳಂಬವು ಆರು ತಿಂಗಳಿಂದ 72 ತಿಂಗಳೊಳಗವರೆಗೂ ವ್ಯಾಪಿಸಿತ್ತು. ವಿಳಂಬ ಮತ್ತು ವಿನ್ಯಾಸದಲ್ಲಿನ ಬದಲಾವಣೆಯಿಂದಾಗಿ, ಗುತ್ತಿಗೆಯ ಮೊತ್ತ ₹ 234.46 ಕೋಟಿಗೆ ಪ್ರತಿಯಾಗಿ, ಹೆಚ್ಚುವರಿ ಆರ್ಥಿಕ ವೆಚ್ಚ ₹ 98.85 ಕೋಟಿ ಒಳಗೊಂಡಂತೆ ಒಟ್ಟು ವೆಚ್ಚವು ಆಗಸ್ಟ್ 2014ರಲ್ಲಿದ್ದಂತೆ ₹ 257.40 ಕೋಟಿಯಾಗಿತ್ತು.

ಉಡುಪಿ ಮತ್ತು ಕುಂದಾಪುರ ತಾಲ್ಲೂಕುಗಳ ಹಳ್ಳಿಗಳ ಉಪಯೋಗಕ್ಕಾಗಿ ವರಾಹಿ ಜಲವಿದ್ಯುತ್ ಯೋಜನೆಯಿಂದ ಬಿಡುಗಡೆಯಾದ ಹಿನ್ನೀರಿನ ಉಪಯೋಗ ಮಾಡಿಕೊಳ್ಳುವ ಉದ್ದೇಶವನ್ನು ವರಾಹಿ ಯೋಜನೆಯು ಹೊಂದಿದೆ. ಕರ್ನಾಟಕ ಸರ್ಕಾರದಿಂದ 1979ರಲ್ಲಿ ಅನುಮೋದನೆಗೊಂಡ ಯೋಜನೆಯನ್ನು ತ್ವರಿತ ನೀರಾವರಿ ಉಪಯೋಗ ಕಾರ್ಯಕ್ರಮದ (ಏಐಬಿಪಿ) ಅಡಿಯಲ್ಲಿ ತರಲಾಯಿತು ಮತ್ತು 2007-08ರಿಂದಲೂ ಕೇಂದ್ರದ ಧನಸಹಾಯವನ್ನು ಏಐಬಿಪಿ ಅಡಿಯಲ್ಲಿ ಸ್ವೀಕರಿಸಲಾಗಿತ್ತು. ಯೋಜನೆಯನ್ನು ನಿಗದಿತ ಸಮಯದಲ್ಲಿ ಪೂರ್ಣಗೊಳಿಸಲಾಗದಿದ್ದರಿಂದ ಯೋಜನೆಯನ್ನು ಪೂರ್ಣಗೊಳಿಸಲು ಗುರಿಪಡಿಸಿದ ಅವಧಿಯನ್ನು 2010-11 ರಿಂದ 2012-13ಕ್ಕೆ ವಿಸ್ತರಿಸಲು ಅನುಮೋದಿಸಲಾಯಿತು. ಪೂರ್ಣಗೊಳಿಸುವ ದಿನಾಂಕವನ್ನು ಈಗ ಮಾರ್ಚ್ 2015ಕ್ಕೆ ವಿಸ್ತರಿಸಲಾಗಿದೆ.

ಏಐಬಿಪಿಯ ಉದ್ದೇಶಗಳು ಪ್ರಗತಿಯಲ್ಲಿರುವ ನೀರಾವರಿ ಯೋಜನೆಗಳನ್ನು ತ್ವರಿತಗೊಳಿಸುವುದು ಮತ್ತು ಪೂರ್ಣಗೊಂಡ ಯೋಜನೆಗಳಿಂದ ಹೆಚ್ಚಿನ ಪ್ರತಿಫಲವನ್ನು ಪಡೆಯುವುದಾಗಿದೆ. ಯೋಜನೆಯನ್ನು ಏಐಬಿಪಿಯ ಅಡಿಯಲ್ಲಿ ತಂದರೂ, ಕನೀನಿಯು ಕಾಮಗಾರಿಗಳನ್ನು ತ್ವರಿತಗೊಳಿಸುವಲ್ಲಿ ಹಾಗೂ ನಿಗದಿತ ಅವಧಿಯಲ್ಲಿ ಮುಗಿಸುವಲ್ಲಿ ವಿಫಲವಾಗಿದೆ.

ಕಾಮಗಾರಿಗಳಲ್ಲಿನ ವ್ಯಾಪ್ತಿ ಮತ್ತು ವಿನ್ಯಾಸದ ಬದಲಾವಣೆ, ಟೆಂಡರ್‌ನಲ್ಲಿನ ನ್ಯೂನತೆಗಳು (ಕಂಡಿಕೆ 2.2.17), ಗುತ್ತಿಗೆದಾರರಿಗೆ ಅಡತಡೆ ರಹಿತ ಭೂಮಿ ನೀಡದಿರುವುದು ಹಾಗೂ ಭೂ ಮಾಲೀಕರಿಗೆ ಕಂದಾಯ ಇಲಾಖೆಯಿಂದ ಪರಿಹಾರ ಧನ ನೀಡುವಲ್ಲಿನ ವಿಳಂಬ (ಕಂಡಿಕೆ 2.2.23) ಇವುಗಳನ್ನು ಲೆಕ್ಕಪರಿಶೋಧನೆಯಲ್ಲಿ ಗಮನಿಸಿದೆವು. ಇದು ಮುಂದಿನ ದರಪಟ್ಟಿಯ ಅಳವಡಿಕೆ ಮಣ್ಣಿನ ಅಗತದ ಹೆಚ್ಚಳ ಮತ್ತು ಬರ್ಮ್ ಅಗಲದ ಏರಿಕೆಗೆ ಕಾರಣವಾಯಿತು ಮತ್ತು ತತ್ಪರಿಣಾಮವಾಗಿ ಯೋಜನೆಯು ಪೂರ್ಣಗೊಳ್ಳುವುದು ವಿಳಂಬವಾಯಿತು.

ಯೋಜನೆ ವಿಳಂಬವಾಗಿದ್ದು ಯೋಜನೆಗೆ ₹ 541.90 ಕೋಟಿ ವೆಚ್ಚಮಾಡಿದ್ದು (ಮಾರ್ಚ್ 2014) ಉಡುಪಿ ಮತ್ತು ಕುಂದಾಪುರ ತಾಲ್ಲೂಕುಗಳ 15,702 ಹೆಕ್ಟೇರ್ ಪ್ರದೇಶಕ್ಕೆ ನೀರುಣಿಸುವ ಉದ್ದೇಶವನ್ನು ಸಫಲಗೊಳಿಸಲಿಲ್ಲ.

ಮೇಲಿನ ಅಭಿಪ್ರಾಯಗಳನ್ನು ಸರ್ಕಾರವು ಒಪ್ಪಿಕೊಂಡು, ಭೂಸ್ವಾಧೀನ ಸಮಸ್ಯೆಗಳು, ಅರಣ್ಯ ತೀರುವಳಿ ಪಡೆಯುವಿಕೆ, ಪ್ರಾಕೃತಿಕ ವಿಪತ್ತು ಮತ್ತು ಭೂಸ್ಥಿತಿಗಳಿಂದಾದ ತಾಂತ್ರಿಕ ತೊಂದರೆಗಳಿಂದಾಗಿ ವಿಳಂಬವಾಯಿತು ಎಂದು ತಿಳಿಸಿತು (ನವೆಂಬರ್ 2014).

### ಅನಗತ್ಯವಾದ ಪಾಯದ ಅಗತ

**2.2.27.** ಹೊಳೇನರಸೀಪುರ ಪಟ್ಟಣಕ್ಕೆ ಇರುವ ಕುಡಿಯುವ ನೀರು ಸರಬರಾಜು ವ್ಯವಸ್ಥೆಗೆ ಧಕ್ಕೆಯಾಗದಂತೆ, ಹೇಮಾವತಿ ನದಿಗೆ ಅಡ್ಡವಾಗಿ ಒತ್ತಡವೇರ್ಪಡಿಸಿದ ಕಾಂಕ್ರೀಟ್ ಉಪಯೋಗಿಸಿ ಎತ್ತರದ ಸೇತುವೆ ನಿರ್ಮಿಸಲು ಮುಖ್ಯ ಅಭಿಯಂತರರು, ಕಾ.ನಿ.ನಿ.ನಿ. ಇವರು ಜನವರಿ 2007ರಲ್ಲಿ ತಾಂತ್ರಿಕ ಮಂಜೂರಾತಿ ನೀಡಿದರು. ಈ ಕಾಮಗಾರಿಯನ್ನು ಶ್ರೀ ಎನ್. ನಾರಾಯಣರೆಡ್ಡಿಯವರಿಗೆ ₹ 28.30ಕೋಟಿಗಳಿಗೆ, 18 ತಿಂಗಳುಗಳ ಅವಧಿಯಲ್ಲಿ ಪೂರ್ಣಗೊಳಿಸುವ ಕರಾರಿನೊಂದಿಗೆ ವಹಿಸಲಾಯಿತು (ಏಪ್ರಿಲ್ 2007).

ಉತ್ಪನ್ನದ ಸಮಯದಲ್ಲಿ, ಆರ್ ಎಲ್ 823ರಲ್ಲಿ ಪಾಯಕ್ಕಿಂತ ಹೆಚ್ಚು ಅಗೆಯಲು ನಿರ್ಧರಿಸಲಾಯಿತು (ಮೇ 2007). ಅದರಿಂದಾಗಿ ₹ 4.93ಕೋಟಿಯ ಹೆಚ್ಚುವರಿ ಹೊರೆಯಾಯಿತು.

ಹೆಚ್ಚುವರಿ ವೆಚ್ಚದ ಪ್ರಸ್ತಾವನೆಗಳಿಗೆ ತಾಂತ್ರಿಕ ಉಪಸಮಿತಿ ಮತ್ತು ನಿರ್ದೇಶಕರುಗಳ ಮಂಡಳಿಯು ಕ್ರಮವಾಗಿ ಜನವರಿ 2011 ಹಾಗೂ ಮಾರ್ಚ್ 2012ರಲ್ಲಿ ಅನುಮೋದನೆ ನೀಡಿದೆ.

ಕಾನೀನಿಯು ಅಧೀಕ್ಷಕ ಇಂಜಿನಿಯರ್ (ವಿನ್ಯಾಸ) ಇವರಿಗೆ ಅನುಮೋದಿತ ಪಾಯದ ಮಟ್ಟಕ್ಕಿಂತ ಹೆಚ್ಚು ಅಗತದ ಅವಶ್ಯಕತೆ ಮತ್ತು ಅದೇ ಪದರದಲ್ಲಿ ನೆಲಮಟ್ಟದಲ್ಲಿ ಆಳ ಅಗತದ ಅಗತ್ಯವನ್ನು ಪರಿಶೀಲಿಸಲು ವಿಷಯದ ಘಟನೋತ್ತರ ಅವಗಾಹನೆಗೆ (ಏಪ್ರಿಲ್ 2010) ನೀಡಿತು ಎಂಬುದನ್ನು

ನಾವು ಗಮನಿಸಿದೆವು. ಅಧೀಕ್ಷಕ ಎಂಜಿನಿಯರ್‌ರು, ಅತಿ ನಿತ್ಯ ಭಾರ ಹೇರುವ ಪರಿಸ್ಥಿತಿಯಲ್ಲಿ, ವಿನ್ಯಾಸಿತ ಮಟ್ಟದಲ್ಲಿಯೇ ಜಂಟಿ ಗಟ್ಟಿಕಲ್ಲುಗಳು ಒತ್ತಡ ತಾಳಬಲ್ಲವು ಮತ್ತು ಆರ್‌ಎಲ್ 823ರ ಆಚೆಗಿನ ಪಾಯದ ಅಗತವು ಅಗತ್ಯವಿರಲಿಲ್ಲ ಎಂದು ಅಧೀಕ್ಷಕ ಎಂಜಿನಿಯರ್‌ರು ಅಭಿಪ್ರಾಯ ಪಟ್ಟರು (ಮೇ 2010). ಪಾಯದಲ್ಲಿನ ಹೆಚ್ಚಿನ ಅಗತಕ್ಕೆ ಮುಂಚೆ ಭೂಗರ್ಭ ವಿಜ್ಞಾನಿಯೊಬ್ಬರು ನಿವೇಶನದ ಸ್ಥಳ ಪರಿವೀಕ್ಷಣೆ ಮಾಡಬೇಕಿತ್ತು ಎಂದು ಸಹ ಅಧೀಕ್ಷಕ ಎಂಜಿನಿಯರ್‌ರು ಅಭಿಪ್ರಾಯ ಪಟ್ಟರು.

ಕೆಲಸ ಮಾಡಿದ ನಂತರ ವಿಷಯವನ್ನು ಅದು ಅಗತ್ಯವಿಲ್ಲದ್ದು ಎಂದು ಅಭಿಪ್ರಾಯಪಟ್ಟ ಅಧೀಕ್ಷಕ ಎಂಜಿನಿಯರ್ (ವಿನ್ಯಾಸ) ರವರಿಗೆ ಉಲ್ಲೇಖಿಸಿರುವುದು ಸಮರ್ಥನೆಯಿಂದ ಕೂಡಿರುವುದಿಲ್ಲ ಮತ್ತು ₹ 4.93 ಕೋಟಿಗಳ ವೆಚ್ಚವು ಅಗತ್ಯಕನುಗುಣವಾಗಿಲ್ಲ.

### ಹೆಚ್ಚಿನ ದಪ್ಪದ ಸಿಮೆಂಟ್ ಕಾಂಕ್ರೀಟ್ ಲೈನಿಂಗ್‌ಗೆ

**2.2.28.** ನಾಲೆಗಳಲ್ಲಿ ಅಳವಡಿಸುವ ಸಿಮೆಂಟ್ ಕಾಂಕ್ರೀಟ್ ಲೈನಿಂಗ್‌ನ ದಪ್ಪತೆಯನ್ನು ನಾಲೆಗಳಲ್ಲಿ ಹರಿಯುವ ನೀರಿನ ಪ್ರಮಾಣ ಹಾಗೂ ಹರಿಯುವ ನೀರಿನ ಆಳದ ಆಧಾರದ ಮೇಲೆ ಸಂಹಿತೆಯಲ್ಲಿ (1993ರ ಬಿಐಎಸ್-ಐಎಸ್ 3873) ನಿಗದಿಪಡಿಸಲಾಗಿದೆ. ಸೂಚಿತ ಪ್ರಮಾಣಕ್ಕಿಂತ ಹೆಚ್ಚಿನ ದಪ್ಪವನ್ನು ಕಂಪನಿಗಳು ಈ ಕೆಳಗಿನ ನಾಲೆಗಳಲ್ಲಿ ಅಳವಡಿಸಿರುವುದನ್ನು ನಾವು ಗಮನಿಸಿದೆವು.

#### ಕೋಷ್ಟಕ 2.2.5:ನಾಲೆಗಳಲ್ಲಿ ಹೆಚ್ಚಿನ ದಪ್ಪದ ಸಿಮೆಂಟ್ ಕಾಂಕ್ರೀಟ್ ಲೈನಿಂಗ್ ಅಳವಡಿಸಿರುವ ವಿವರಗಳು

ನಾಲೆಯ ಹೆಸರು	ಹರಿಯುವ ನೀರಿನ ಪ್ರಮಾಣ (ಕ್ಯೂಮೆಕ್‌ಗಳಲ್ಲಿ)	ನೀರಿನ ಆಳ (ಮೀ.ಗಳಲ್ಲಿ)	ಅಗತ್ಯವಾದ ಸಿಸಿ ಲೈನಿಂಗ್ ದಪ್ಪ (ಮಿ.ಮೀ.ಗಳಲ್ಲಿ)	ಅಳವಡಿಸಿದ ಸಿಸಿ ಲೈನಿಂಗ್ ದಪ್ಪ (ಮಿ.ಮೀ.ಗಳಲ್ಲಿ)	ಅಧಿಕ ವೆಚ್ಚ (ಕೋಟಿ ₹ ಗಳಲ್ಲಿ)
ವಡವಟ್ಟಿ ಶಾಖಾ ನಾಲೆ	5ಕ್ಕಿಂತ ಕಡಿಮೆ	1.25	60	100	2.17
ಅರಕೆರ ಕವಲು ನಾಲೆ	5ಕ್ಕಿಂತ ಕಡಿಮೆ	1.35	60	100	2.40
ತುಂಗಭದ್ರ ಎಡದಂಡೆ ನಾಲೆ (ಟಿಎಲ್‌ಬಿಸಿ) ಕಿ.ಮೀ.177 ರಿಂದ ಕಿ.ಮೀ.200	5-50	2.70	80	100	2.60
ತುಂಗಭದ್ರ ಎಡದಂಡೆ ನಾಲೆಯ ವಿತರಣಾ ನಾಲೆ ಸಂಖ್ಯೆ 17,21,25,31 ಮತ್ತು 32 <sup>56</sup>	5 ಕ್ಕಿಂತ ಕಡಿಮೆ	1.70	60/80	80/100	3.43
ನರಗುಂದ ಶಾಖಾನಾಲೆಯ 6ರ ಕಿ.ಮೀ. 6 ರಿಂದ ಕಿ.ಮೀ 19	5 ಕ್ಕಿಂತ ಕಡಿಮೆ	1.20	60	80	1.26
ಅಥಣಿ ವಿಭಾಗದ ಹಳಿಯಾಳ, ಕರಿಮಸೂತಿ ಪೂರ್ವ ಮತ್ತು ಆಯನಾಪುರ ಕೂಡುನಾಲೆ	5-50	1.70/ 1.75	80	100	0.34
ಮಂದಗೆರೆ ಬಲದಂಡೆನಾಲೆ, ಮಂದಗೆರೆ ಅಣೆಕಟ್ಟು ಎಡದಂಡೆನಾಲೆ ಮತ್ತು ಹೇಮಗಿರಿ ಅಣೆಕಟ್ಟು ಎಡದಂಡೆ ನಾಲೆ	5-50	1.80/ 0.80	80	100	15.32

<sup>56</sup> ಈ ನಾಲೆಗಳನ್ನು ಅಭ್ಯಸಿಸಿದ ಹೆಚ್.ಎಸ್. ಚಿನಿವಾಲ್ ಸಮಿತಿಯ ಸಲಹೆಯಂತೆ (ಡಿಸೆಂಬರ್ 2005) 100ಮಿ.ಮಿ ಪೇವರ್ ಲೈನಿಂಗ್‌ನ್ನು ತುಂಗಭದ್ರಾ ಎಡದಂಡೆ ಮುಖ್ಯ ಕಾಲುವೆ ಕಿ.ಮಿ.0 ರಿಂದ 73.00ರವರೆಗೆ ಅಳವಡಿಸಲಾಗಿದೆ.

ಸರ್ಕಾರವು (ನವೆಂಬರ್ 2014) ಬಿಬಿಎಸ್ ಮಾನಕದಲ್ಲಿ ಕನಿಷ್ಠ ದಪ್ಪವನ್ನು ನಮೂದಿಸಲಾಗಿದೆ ಹಾಗೂ ಅದನ್ನು ಕ್ಷೇತ್ರದ ಪರಿಸ್ಥಿತಿಗನುಗುಣವಾಗಿ ವ್ಯತ್ಯಯ ಮಾಡಬಹುದೆಂದು ಉತ್ತರಿಸಿತು. ಆದರೆ ಉತ್ತರವು ಪ್ರಮಾಣಕ್ಕಿಂತ ಹೆಚ್ಚಿನ ದಪ್ಪದ ಲೈನಿಂಗ್‌ಗಳನ್ನು ಉಪಯೋಗಿಸಿರುವುದಕ್ಕೆ ಸಮರ್ಥನೆ ನೀಡಿರುವುದಿಲ್ಲ.

### ಅಂತರ-ಸಂಪರ್ಕ ನಾಲೆಯ ನಿರ್ಮಾಣ ಕಾಮಗಾರಿಯಲ್ಲಿನ ನ್ಯೂನತೆಗಳು

**2.2.29.** ಕಳಸಾಬಂಡೂರ ಅಂತರ ಸಂಪರ್ಕ ನಾಲೆಯ ಕಾಮಗಾರಿಯನ್ನು (ಕನೀನಿನಿ) ನಾಲ್ಕು ಪ್ಯಾಕೇಜುಗಳಲ್ಲಿ (ಆಗಸ್ಟ್ 2008 ರಿಂದ ಫೆಬ್ರವರಿ 2011) ₹ 140.53ಕೋಟಿಗೆ,<sup>57</sup> 2012ನೇ ಮೇನಲ್ಲಿ ಪೂರ್ಣಗೊಳಿಸುವ ಷರತ್ತಿನೊಂದಿಗೆ ನೀಡಲಾಯಿತು. ಆಗಸ್ಟ್ 2014ರಂತೆ ಯಾವ ಕಾಮಗಾರಿಗಳೂ ಪೂರ್ಣಗೊಂಡಿರುವುದಿಲ್ಲ.

ಈ ಯೋಜನೆಗೆ ಭೂಗರ್ಭ ತಾಂತ್ರಿಕ ಸಮೀಕ್ಷೆಯನ್ನು ಕರ್ನಾಟಕ ವಿದ್ಯುತ್ ನಿಗಮ ನಿಯಮಿತದಿಂದ, ಪ್ರಾಯೋಗಿಕ ಕೊರೆಯುವಿಕೆಯನ್ನು ಕೈಗೊಳ್ಳುವ ಮೂಲಕ ನಡೆಸಲಾಯಿತು ಎಂಬುದನ್ನು ನಾವು ಗಮನಿಸಿದೆವು. ಆದಾಗ್ಯೂ, ತಾಂತ್ರಿಕ ಉಪ-ಸಮಿತಿಯು ಪ್ರಾಯೋಗಿಕ ಕೊರೆತವನ್ನು 30 ಮೀಟರ್‌ಗಳ ಅಂತರದಲ್ಲಿ ಮಾಡಿ, ಅಂದಾಜನ್ನು ತಯಾರಿಸಬೇಕೆಂದು ನಿರ್ದೇಶಿಸಿತು. ಅದೇ ಪ್ರಕಾರವಾಗಿ, ಭೂಗರ್ಭ ತನಿಖೆಯನ್ನು ಕೈಗೊಳ್ಳಲಾಯಿತು ಮತ್ತು ಒಂದು ಭೂಗರ್ಭ ವರದಿಯನ್ನು ಕೆಪಿಸಿಎಲ್‌ನ ನಿವೃತ್ತ ಅಧಿಕಾರಿ ಶ್ರೀ. ಜಿ.ಆರ್. ದೇಶಪಾಂಡೆ (ಸಮಾಲೋಚಕರು)ಯವರಿಂದ ಪಡೆಯಲಾಯಿತು. ಎರಡೂ ಭೂ ಸಮೀಕ್ಷೆಗಳು ಗಟ್ಟಿಗಲ್ಲಿನ ಇರುವಿಕೆಯನ್ನು ವರದಿ ಮಾಡಿದ್ದವು, ಆದರೆ ನಿರ್ವಹಣೆಯ ಸಮಯದಲ್ಲಿ ಕಂಡುಬಂದ ಪದರವು ವಿಭಿನ್ನವಾಗಿತ್ತು. ಪರಿಣಾಮವಾಗಿ, ಮತ್ತೊಮ್ಮೆ ಕೆಪಿಸಿಎಲ್‌ನ ನಿವೃತ್ತ ಅಧಿಕಾರಿಗಳ ಸಮಿತಿಯನ್ನು ತನಿಖೆಗಾಗಿ ನೇಮಿಸಲಾಯಿತು. ಆ ಸಮಿತಿಯು ಮಣ್ಣಿನ ಪರೀಕ್ಷೆಯು ಕೆಲವೊಮ್ಮೆ ತಪ್ಪಾಗಬಹುದು ಎಂಬ ಅಭಿಪ್ರಾಯವನ್ನು ನೀಡಿತು. ಪದರಿನ ವ್ಯತ್ಯಾಸದಿಂದಾಗಿ, ಕನೀನಿನಿಯು ನಿರ್ವಹಣೆಯ ಕಾರ್ಯವೈಖರಿಯನ್ನು 'ಕತ್ತರಿಸಿ ತೆಗೆದ ನಾಲೆ'ಯ ಬದಲಿಗೆ 'ಕತ್ತರಿಸಿ ಮುಚ್ಚಿದ' ನಾಲೆಗೆ ₹ 158.69 ಕೋಟಿ ವೆಚ್ಚದಲ್ಲಿ ಚೈನೇಜ್ 750 ರಿಂದ ಚೈನೇಜ್ 2505ರವರೆಗೆ ಬದಲಿಸಲಾಯಿತು. ಇದು ಪ್ರಾಸಂಗಿಕವಾಗಿ ಆಗಸ್ಟ್ 2014ರಲ್ಲಿದ್ದಂತೆ ಕಾಮಗಾರಿಯನ್ನು 2 ವರ್ಷ ವಿಳಂಬದ ಜೊತೆ ₹ 54.54ಕೋಟಿಗಳ ಹೆಚ್ಚುವರಿ ವೆಚ್ಚಕ್ಕೆ ಕಾರಣವಾಯಿತು.

ತಪ್ಪಾದ/ನಂಬಲರ್ಹವಲ್ಲದ ವರದಿಯಿಂದಾಗಿ, ಯೋಜನೆಯು ಪೂರ್ಣಗೊಳ್ಳುವಲ್ಲಿನ ಯುಕ್ತವಲ್ಲದ ವಿಳಂಬವಲ್ಲದೇ ವೆಚ್ಚದಲ್ಲೂ ಹೆಚ್ಚಳವಾಯಿತು. ವಿಳಂಬದ ಪರಿಣಾಮವಾಗಿ ಹುಬ್ಬಳ್ಳಿ ಮತ್ತು ಧಾರವಾಡ ಜಿಲ್ಲೆಯ 13 ಪಟ್ಟಣಗಳಿಗೆ ಮತ್ತು ಮಲಪ್ರಭಾ ಕಣಿವೆಯ ಹಳ್ಳಿಗಳಿಗೆ ಕುಡಿಯುವ ನೀರಿನ ಪೂರೈಕೆ ಮಾಡಲಾಗಲಿಲ್ಲ (ಆಗಸ್ಟ್ 2014).

ಮೊದಲ ಸಮಾಲೋಚಕರ ಭೂಗರ್ಭ ತಾಂತ್ರಿಕ ಭೂಸಮೀಕ್ಷೆಯು ನ್ಯೂನತೆಯಿಂದ ಕೂಡಿತ್ತು ಮತ್ತು ಅದರಿಂದ ಎರಡನೇ ವರದಿಯು ವಾಸ್ತವಿಕ ಕ್ಷೇತ್ರ ಪರಿಸ್ಥಿತಿಯ ಆಧಾರದ ಮೇಲೆ ಮಾಡಲಾಗಿತ್ತು. ಸಮಾಲೋಚಕರು, ಮಣ್ಣಿನ ಪರೀಕ್ಷೆಯು ತನ್ನದೇ ಆದ ಇತಿಮಿತಿಯನ್ನು ಹೊಂದಿದೆ ಎಂದು ಅಭಿಪ್ರಾಯ ನೀಡಿದ್ದರು ಎಂದು ಸರ್ಕಾರವು ಉತ್ತರಿಸಿತು (ನವೆಂಬರ್ 2014). ಪ್ರಥಮ ವರದಿಯಲ್ಲಿ ಪ್ರಾಯೋಗಿಕ ಕೊರೆತವನ್ನು ಅವೈಜ್ಞಾನಿಕವಾಗಿ ಕೇವಲ ಐದು ಸ್ಥಳಗಳಲ್ಲಿ ಮಾತ್ರ ತೆಗೆದುಕೊಳ್ಳಲಾಗಿತ್ತು. ಮತ್ತೊಮ್ಮೆ ಮಣ್ಣು ಪರೀಕ್ಷೆ ಕೈಗೊಂಡರೂ, ಇದೆ ಎಂದು ಹೇಳಲಾಗಿದ್ದ ಗಟ್ಟಿಗಲ್ಲು ವಾಸ್ತವವಾಗಿ ಇರಲಿಲ್ಲ ಮತ್ತು ವಿಭಿನ್ನ ಪದರವು ಕಂಡುಬಂದಿತು. ವರದಿಯು ಸರಿಯಾಗಿದ್ದಿದ್ದರೆ, ಗಟ್ಟಿಗಲ್ಲಿನ ಪದರವು ಕೆಲವು ಭಾಗಗಳಲ್ಲಾದರೂ ಗೋಚರವಾಗಬೇಕಿತ್ತು. ಆದ್ದರಿಂದ ಸಮಾಲೋಚಕರ ವರದಿಯು ನಿಖರವಾಗಿರಲಿಲ್ಲ. ಕನೀನಿನಿಯು ಇಂತಹ ಮಹತ್ವದ ಕೆಲಸವನ್ನು ಭಾರತೀಯ ಭೂಗರ್ಭ ಸರ್ವೆಯಂಥ ಪ್ರತಿಷ್ಠಿತ ಸಂಸ್ಥೆಗೆ ವಹಿಸಬೇಕಾಗಿತ್ತು ಬದಲಾಗಿ ಕೆಪಿಸಿಎಲ್‌ನ ನಿವೃತ್ತ ಅಧಿಕಾರಿಗಳಾದ ಸಮಾಲೋಚಕರಿಗೆ ವಹಿಸಿತು. ಈ ತಪ್ಪಾದ ವರದಿಯಿಂದಾಗಿ ಕಂಪನಿಯು ಹೆಚ್ಚುವರಿ ವೆಚ್ಚವನ್ನು ಹೊರುವಂತಾಯಿತು. ಆದ್ದರಿಂದ ಸರ್ಕಾರದ ಉತ್ತರವು ಸ್ವೀಕಾರಾರ್ಹವಲ್ಲ.

<sup>57</sup> ಮುಂದುವರೆದಂತೆ, ಈ ಒಂದು ಹೆಚ್ಚುವರಿ ಕೆಲಸವನ್ನು (ನಂ.5), ನಂ 4 ಕಾಮಗಾರಿಯ ಮುಂದುವರಿದ ಭಾಗವಾಗಿ ಡಿಸೆಂಬರ್ 2013ರಲ್ಲಿ ₹ 73.32ಕೋಟಿಗಳಿಗೆ ವಹಿಸಿಕೊಡಲಾಗಿದೆ.



**ವಸೂಲಾಗದ ದಂಡ**

**2.2.30** ಟೆಂಡರ್ ಒಪ್ಪಂದದ ಕಲಂ ಸಂಖ್ಯೆ 2(d) ಪ್ರಕಾರ, ಕಾಮಗಾರಿ ಪ್ರಗತಿಯಲ್ಲಿ ಕೊರತೆಯಾದರೆ ಗುತ್ತಿಗೆದಾರರು ಕಾರ್ಯಸೂಚಿಯ ಪ್ರಕಾರ ಕಾಮಗಾರಿ ಪ್ರಮಾಣವು ಅಪೂರ್ಣವಾಗಿ ಉಳಿದಿರುವ ಪ್ರತಿ ದಿನಕ್ಕೆ, ಅಳಿದ ಉಳಿಕೆ ಕಾಮಗಾರಿಯ ಅಂದಾಜು ವೆಚ್ಚದ ಶೇಕಡ ಒಂದರಂತೆ, ಆದರೆ, ದಂಡವು ಎಲ್ಲಾ ಕಾಮಗಾರಿಯ ಅಂದಾಜು ಮೊತ್ತದ ಶೇ.7.5ರಷ್ಟನ್ನು ಮೀರದಂತೆ ದಂಡ ತೆರಲು ಬಾಧ್ಯರು.

ಕಾನೀನಿಯು ನಿರ್ವಹಿಸಿದ ನಾಲ್ಕು ಕಾಮಗಾರಿಗಳಲ್ಲಿ<sup>58</sup> ಮತ್ತು ಕೃಭಾಜನಿಯು ನಿರ್ವಹಿಸಿದ ಮೂರು ಕಾಮಗಾರಿಗಳಲ್ಲಿ<sup>59</sup>, ಪೂರ್ಣಗೊಳಿಸದಿರುವ ವಿಳಂಬಕ್ಕೆ ಮೂರು ಕಾಮಗಾರಿಗಳಲ್ಲಿ, ವಸೂಲಿ ಮಾಡಬೇಕಾದ ಒಟ್ಟು ದಂಡವು ಕ್ರಮವಾಗಿ ₹ 9.72 ಕೋಟಿ ಮತ್ತು ₹ 4.31 ಕೋಟಿಯಾಗಿತ್ತು. ಪ್ರತಿಯಾಗಿ, ಕಾನೀನಿಯು ₹ 5.40 ಲಕ್ಷ ವಸೂಲಿ ಮಾಡಿತ್ತು. ಬಾಕಿ ₹ 13.98 ಕೋಟಿಯನ್ನು ಇನ್ನೂ ವಸೂಲಿ ಮಾಡಬೇಕಾಗಿದೆ (ಆಗಸ್ಟ್ 2014).

ಸರ್ಕಾರವು ಅಭಿಪ್ರಾಯವನ್ನು ಒಪ್ಪಿಕೊಂಡಿತು (ನವೆಂಬರ್ 2014) ಮತ್ತು ದಂಡದ ಮೊತ್ತವನ್ನು ಪ್ರತಿ ಪ್ರಕರಣದ ಆಧಾರದ ಮೇಲೆ ವಸೂಲಿ ಮಾಡುವುದಾಗಿ ಹೇಳಿತು.

**ಕೃತಜ್ಞತೆಗಳು**

ಲೆಕ್ಕಪರಿಶೋಧನೆಯನ್ನು ನಡೆಸಲು ಸಹಕಾರ ನೀಡಿದ ನೀರಾವರಿ ಇಲಾಖೆ ಹಾಗೂ ಮೂರೂ ನಿಗಮಗಳಿಗೆ ಕೃತಜ್ಞತೆಗಳನ್ನು ಅರ್ಪಿಸುತ್ತೇವೆ.

**ನಿರ್ಣಯಗಳು:**

ನಾವು ಈ ರೀತಿ ನಿರ್ಣಯಿಸಿದೆವು.

ಹಲವು ಕಾಮಗಾರಿಗಳಲ್ಲಿ ಯುಕ್ತ ಭೂಸಮೀಕ್ಷೆ ಮತ್ತು ತನಿಖೆಗಳನ್ನು ಕೈಗೊಳ್ಳಲಾಗಿಲ್ಲ. ಕಾರ್ಯಾಂಶಗಳ ದರ ಮತ್ತು ತೆರಿಗೆಗಳನ್ನು ಅಳವಡಿಸಿಕೊಳ್ಳುವಲ್ಲಿನ ದೋಷದಿಂದಾಗಿ ಅಂದಾಜು ಪಟ್ಟಿಗಳಲ್ಲಿನ ಬೆಲೆಯ ಹೆಚ್ಚಳವಾಗಿದೆ. ಕಾಮಗಾರಿಗಳನ್ನು ವಹಿಸಿದ ನಂತರ ಭೂ ಸ್ವಾಧೀನ ಪ್ರಕ್ರಿಯೆಯನ್ನು ಕೈಗೊಳ್ಳಲಾಗಿದೆ. ಕಾಮಗಾರಿಯನ್ನು ವಹಿಸಿದ ನಂತರ ವಿನ್ಯಾಸದಲ್ಲಿ ಮಹತ್ತರ ಬದಲಾವಣೆಗಳನ್ನು ಮಾಡಲಾದ ಉದಾಹರಣೆಗಳಿವೆ. ಕಾಮಗಾರಿಯ ವಿವಿಧ ಭಾಗಗಳು/ಚೈನೇಜುಗಳನ್ನು ಸಮನ್ವಯಗೊಳಿಸಿರಲಿಲ್ಲ. ಕಾಯ್ದೆಗಳು, ಒಪ್ಪಂದದ ಕರಾರುಗಳ ಹಾಗೂ ಷರತ್ತುಗಳ ಉಲ್ಲಂಘನೆಯಿಂದ ಗುತ್ತಿಗೆದಾರರಿಗೆ ಅನುಚಿತ ಲಾಭ ಹಾಗೂ ನಿಗಮಗಳಿಗೆ ಹೆಚ್ಚುವರಿ ಆರ್ಥಿಕ ವೆಚ್ಚವಾಗಿದೆ.

ಪರಿಣಾಮವಾಗಿ, ಕಾಮಗಾರಿಗಳ ವೆಚ್ಚದಲ್ಲಿ ಹೆಚ್ಚಳವಾಯಿತು ಹಾಗೂ ಯೋಜನೆಗಳು ಪೂರ್ಣಗೊಳ್ಳುವಲ್ಲಿ ವಿಳಂಬವಾಯಿತು. ಇದರಿಂದ ಕಾಮಗಾರಿಗಳ ಅಪೇಕ್ಷಿತ ಸವಲತ್ತುಗಳು ಸಿಗದೆ, ರೈತವರ್ಗದವರ ಜೀವನಾಧಾರಕ್ಕೆ ಧಕ್ಕೆಯಾಗಿದೆ.

**ಶಿಫಾರಸ್ಸುಗಳು**

ನಾವು ಈ ಕೆಳಗಿನ ಶಿಫಾರಸ್ಸುಗಳನ್ನು ಮಾಡಿರುವೆವು.

- ಭೂ ಸ್ವಾಧೀನ ಪರಿಹಾರಧನದ ಪಾವತಿ ಮತ್ತು ಅರಣ್ಯ ಹಾಗೂ ಪರಿಸರ ಸಂಬಂಧಿತ ತೀರುವಳಿಗಳು ಟೆಂಡರ್ ಕರೆಯುವ ಮೊದಲು ಪೂರ್ಣಗೊಂಡಿದೆ ಎಂಬುದನ್ನು ಟೆಂಡರ್ ಕರೆಯುವ ಪ್ರಾಧಿಕಾರಗಳು ಪ್ರಾಮಾಣಿಕರಿಸುವ ವ್ಯವಸ್ಥೆಯನ್ನು ಸ್ಥಾಪಿಸಬೇಕು.

<sup>58</sup> ಕಬಿನಿ ಬಲದಂಡೆ ನಾಲೆಯ ಕಿ.ಮೀ. 0 ಯಿಂದ 60 (ಮೂರು ಪ್ಯಾಕೇಜ್‌ಗಳು) ಮತ್ತು ಕಬಿನಿ ಎಡದಂಡೆ ನಾಲೆಯ ಕಿ.ಮೀ. 0 ಯಿಂದ 25.25.

<sup>59</sup> ನಾರಾಯಣಪುರ ಬಲದಂಡೆ ನಾಲೆಯ 9 ಎ ವಿತರಣಾ ನಾಲೆಯ ಪ್ಯಾಕೇಜ್ I, II ಮತ್ತು IV.

- ಶಾಸನಬದ್ಧ ಸಂಸ್ಥೆಗಳಿಂದ ತೀರುವಳಿಗಳನ್ನು ಸಂಯೋಜಿಸಲು ಹಾಗೂ ಶೀಘ್ರವಾಗಿ ಪಡೆಯಲು ಒಂದು ಪ್ರತ್ಯೇಕ ಘಟಕವನ್ನು ಸ್ಥಾಪಿಸಲು ಕ್ರಮಕೈಗೊಳ್ಳಬೇಕು.
- ಭೂಸಮೀಕ್ಷೆಯಲ್ಲಿನ ಅಸಹಜ ಬದಲಾವಣೆ ಹಾಗೂ ಅದರಿಂದಾಗುವ ಹೆಚ್ಚುವರಿ ಆರ್ಥಿಕ ವೆಚ್ಚಗಳನ್ನು ತಡೆಯಲು, ಭೂಸಮೀಕ್ಷೆ ನಡೆಸುವ ಸಮಾಲೋಚಕರನ್ನು ಜವಾಬ್ದಾರನ್ನಾಗಿ ಮಾಡಬೇಕು.
- ಸ್ಪರ್ಧಾತ್ಮಕ ಬೆಲೆಗಳನ್ನು ಪಡೆಯಲು ಟೆಂಡರ್ ಪ್ರಕ್ರಿಯೆಯ ವಿವಿಧ ಹಂತಗಳಿಗೆ ಸೂಕ್ತವಾದ ಸಮಯದ ಮಿತಿಗಳನ್ನು ನಿರ್ಧರಿಸಬೇಕು.
- ಉದ್ದೇಶಿತ ನೀರಾವರಿ ಸಾಮರ್ಥ್ಯವನ್ನು ಸಾಧಿಸಲು ಕಾಮಗಾರಿಯನ್ನು ಶಿಫಾರಸ್ಸು ಮಾಡುವಾಗ ವಿವಿಧ ಚೈನೇಜ್‌ಗಳ ಎಲ್ಲಾ ಸಂಬಂಧಿತ ಕಾಮಗಾರಿಗಳೂ ಸಮನ್ವಯಗೊಂಡಿವೆಯೇ ಎಂಬುದನ್ನು ಖಚಿತಪಡಿಸಿಕೊಂಡ ನಂತರ ಟೆಂಡರ್‌ಗಳನ್ನು ಅನುಮೋದಿಸಲು ತಾಂತ್ರಿಕ ಉಪಸಮಿತಿಗೆ ನಿರ್ದೇಶಿಸಬೇಕು.